

Kwena le Tšhwene e be e le bagwera ba go ntšhana sa inong.

Kwena e be e dula ka nokeng.

Tšhwene e be e dula mohlareng kgauswi le noka.



Kwena e be e eja dihlapu go tšwa ka nokeng.

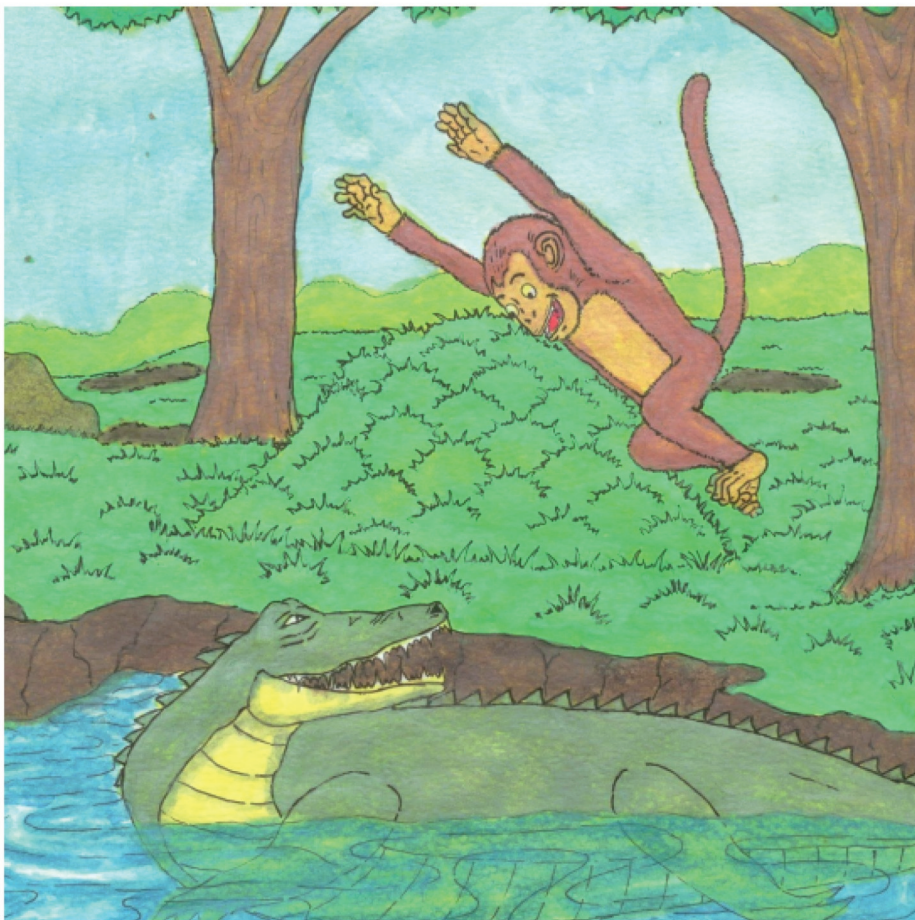
Tšhwene e be e eja dikenywa tša mehlare.



Ngwana wa Kwena o be a lwala kudu.

Koko wa Kwena o ile a mmošša a re, "Ke sebeta sa Tšhwene fela seo se ka fodišago ngwana yo."

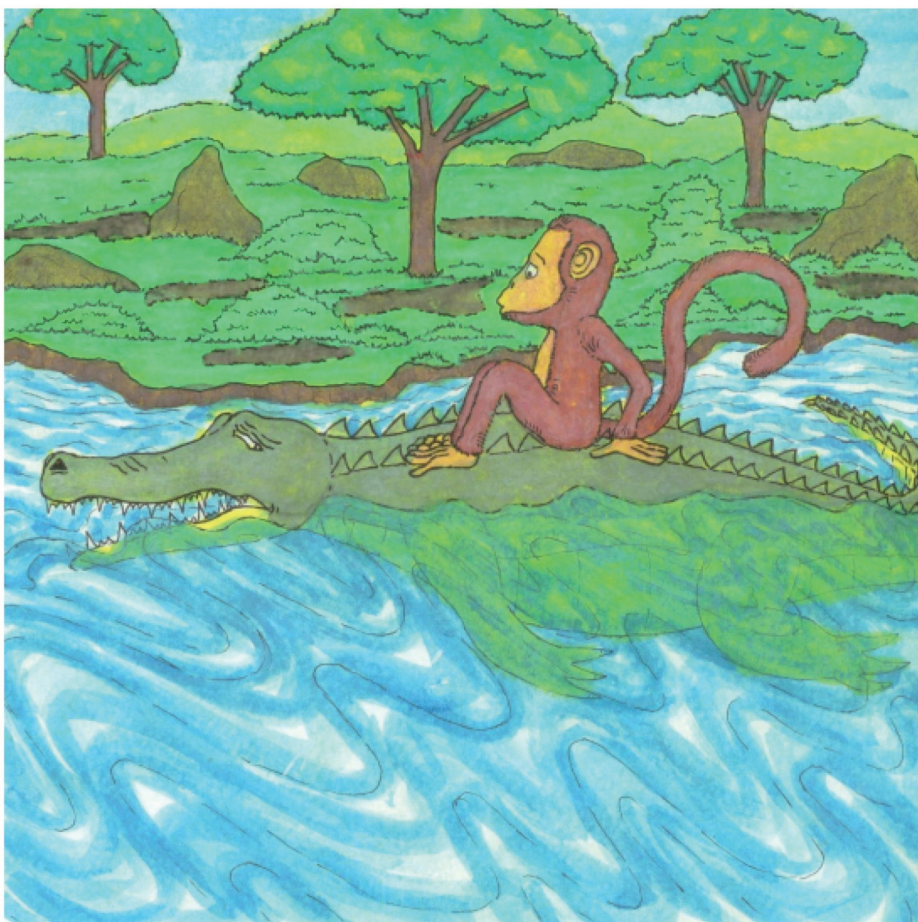




Kwena e ile ya mema Tšhwene gore e tle go e etela motseng wa yona ka nokeng.

Kwena e ile ya ithaopa go bepula Tšhwene.





Ge kwena e le gare e thala ka meetseng, ya botša Tšhwene ka ngwana wa yona wa go lwala.

“Ke sebetse sa Tšhwene feela seo se ka mo fodišago,” Kwena ya realo e bile e buša moya ka manyami.



“Nkabe o mpo ditše pele re tloga!” Tšhwene ya realo.

“Sebete sa ka ke se bea kua mohlareng. Bokaone re gomele morago re yo se tšea,” Tšhwene ya realo.



Kwena e ile ya thala ya boela morago lebopong la noka.

Tšhwene ya taboga, ya fologa mokokotlong wa Kwena, ya namela mohlare.

Kwena e ile ya leta gona fao.





Kwena ya leta nako ye telele, Tšhwene ya timelela ya se boe.