



Edoun ikoku napese anakwap anabe Lhithe akolong'it naka.  
Erai Lhithe adakar nadio chichi na eyei Nyeri nakwap a Kenya.  
Elakara itokeng a ikoku lokojokon.

Ayakasi ng'aberu king'a akai. Erai ibore ataparachu elilim.  
Epuruunit apuru alokol a eche alotooma awi. Euriekete  
ng'amesekin ng'ache alokiding awi, egolol ng'idorin ang'akais.

Elakara ng'aberu noi. Egielito ng'amuja nakaalak. Eyaunito  
emoroge lokirion, ng'imare, epeipe lo ebusitoe, auju  
nakababaran, ng'akui, ebias, ng'idison, ka luche lukaalak.

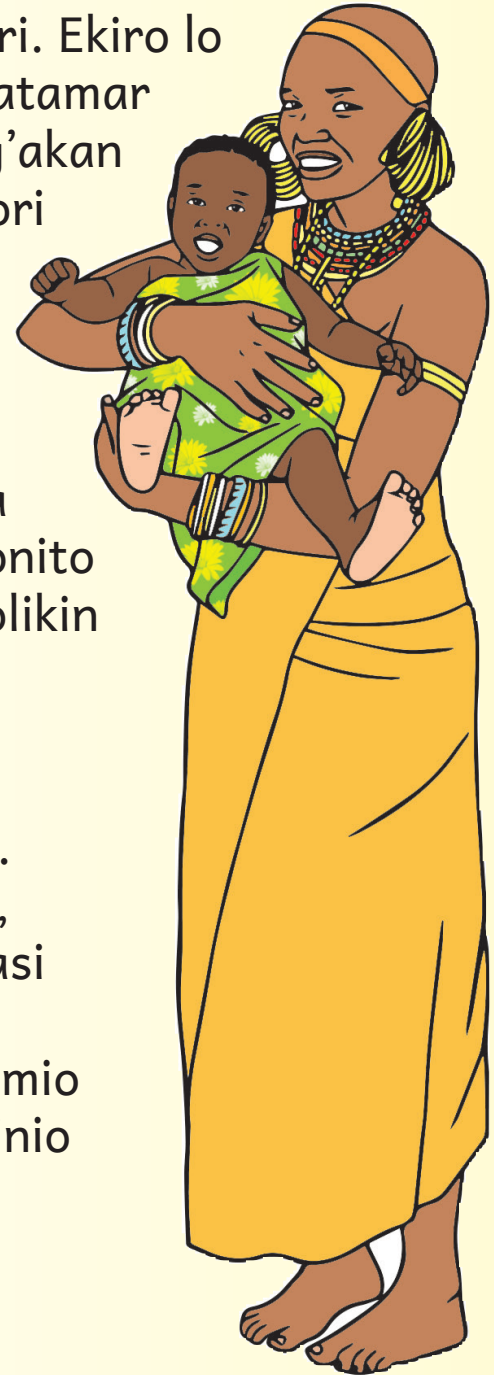


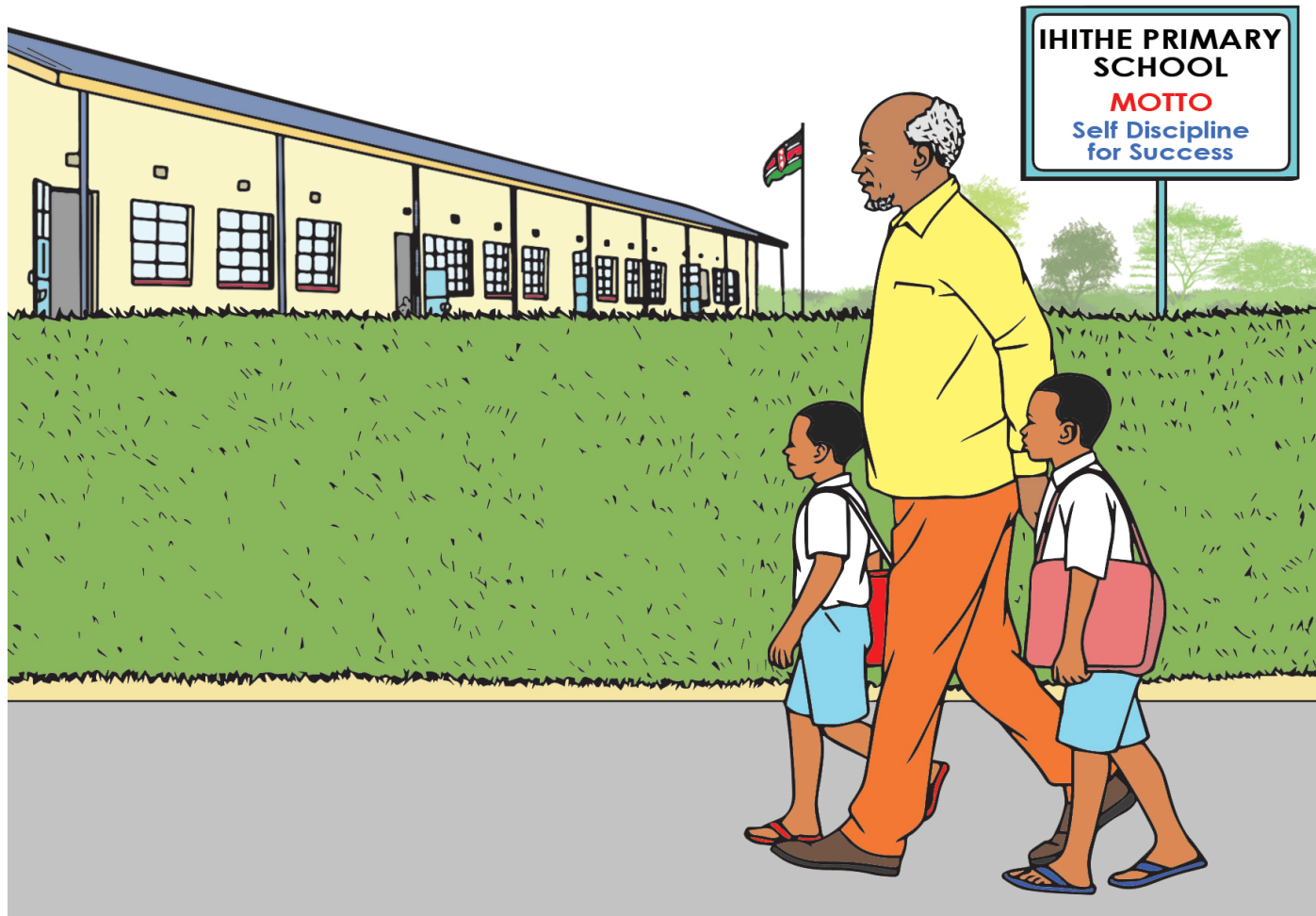


Enyaritae ekiro a ikoku kang'ina Wangari. Ekiro lo ajoikina ka ikoku ng'ina. Atakani ng'esi atamar eyakar ng'ikiling'a. Etorwanari ng'esi ng'akan keng. Apetonori ng'akejen dae. Asibit kori esaki aporor.

Elakara itokeng a Wangari noi. Tani apakeng dae elakara. Arai ng'esi ikoku ni ang'uuni alokauriak keng. Erai tokona akolong'it naapolon anawi kang'ina. Eponito ng'iyenet ka ng'ikudunyet daang aking'olikin ikoku na edoun.

Esubakinitae enumunum loapolon kane. Eyakasi ng'amuja ka ng'imatan lukaalak. Esubakinitae ng'amuja na ikote Mukimo, akiring napeot ka na idorokinitoe. Eyakasi ng'imatan lu ikote auju nakababaran, ekaeteete ka ng'akile nakibuk. Inumunumio akipeyoun Wangari nakwapit naka. Eokinio Wangari ng'ieosio luajokak noi.





Abu Wangari topolou anakwaan ka anachuanu. Aminasi ng'esi ng'itung'a anadakar daang. Anupitae atamar emina Akuj dae ng'esi. Adoliet ng'ikaru ng'uuni abu apakeng towotok alo Lhithe. Kirukosi ng'esi ka Wangari ta itokeng. Nyejoikina ng'itung'a a Lhithe ng'akiro ng'una.

Ayakar Wangari ng'ikaitotoi ng'iarei. Anyaritae lo apolon Nderitu, ani lochi tamarae Wambugu. Apotu Nderitu ka Wambugu kigoro noi akolong'it na awotokineta apakech, itokech ka Wangari.

Nyeloto kechi losukul ng'irwa ng'iarei. Eboyete kechi ka apaakech. Etich asubete kechi bon ng'esi akiyok ng'amesekin. Akolong'it apei abu apaakech tobua kechi losukul lobe Lhithe.

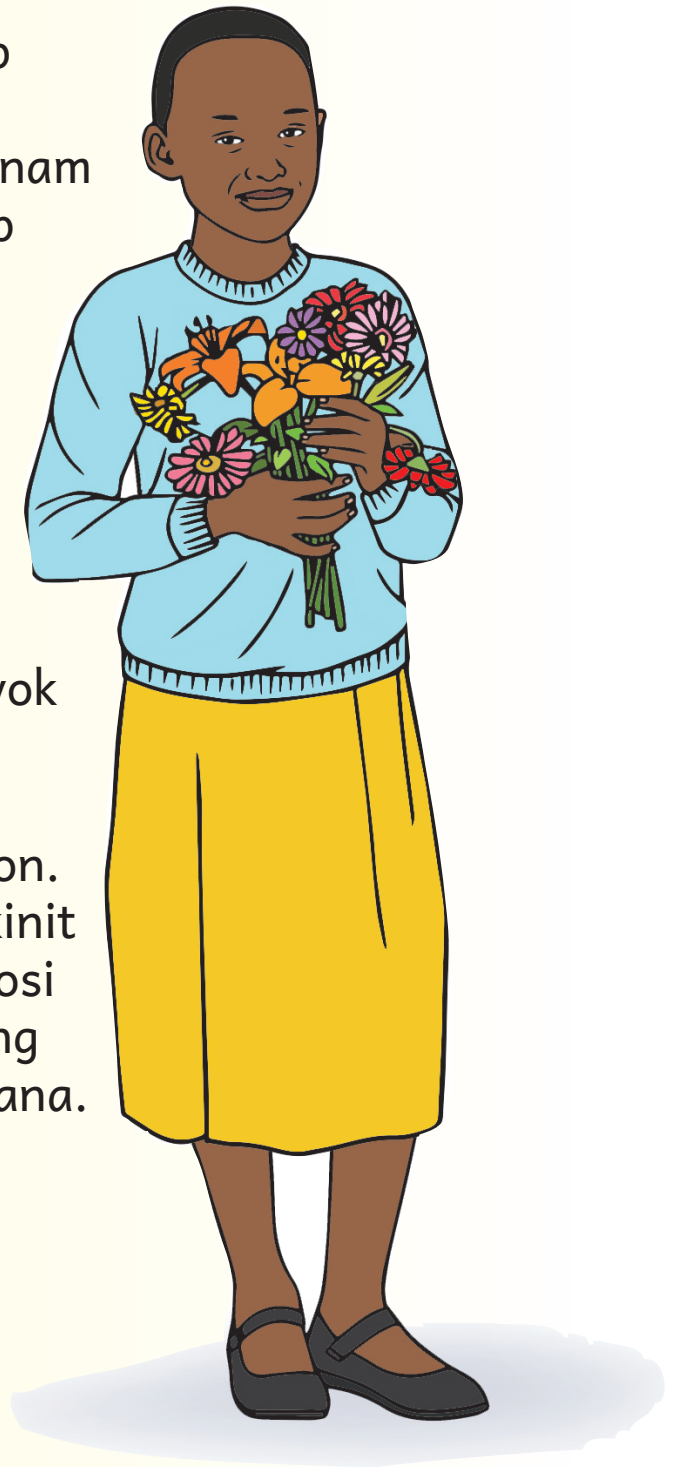




Tolomia apakeng a Wangari nakwap nabe Nakuru. Eyei Nakuru nibe Rift Valley nakwap a Kenya. Eyei nabo anam naapolon nabe Nakuru diyete akwap ng'ina. Ileleba ng'abaang'a nanam ng'ina.

Alosit apakeng a Wangari Nakuru akitiyare etich alomana anaapolon ana John Fletcher. Nacha iwalaria nataparachu tolep ng'esi ng'aatuk. Ani edoli ebong toruja ng'aatuk akiyok ng'inya.

Arau tokona Wangari apese naapolon. Eyakar ng'ikaru ng'ikan-kapei. Ajoikinit akiwapit apakeng wadaang nicha elosi alomana. Emina aking'itanar apakeng kidiama ng'ikito daang lu eyakasi mana. Na ing'olikinia ng'amauae alokitoe todotu yaa nak itokeng.





Asakitae Wangari elosi losukul. Amam esukul ayei tooma amana naapolon ng'ina. Na anang'ia ng'ikaru ng'ikan-kaarei aponi tobuwarae ng'esi ka itokeng nakwap a Lhithe. Apotu ta lokaatokeng talakaros na eng'olikineta ng'esi. Nyejotoro kechi atabong ng'ina. Esisanakini Wangari kechi poyo nakaalan kidiama Nakuru.

Abu kisisak kechi ng'ikito lu eng'olikini ng'esi kaina. Ng'aatuk, ng'amesekin ka luce lukaalak. Ajoikinit Wangari amana ng'ina. Ataparachu nache tobong'o apakech Nakuru. Toisik itokech ka Wangare alo Lhithe. Apotu Nderitu ka Wambugu talakaros kotere akiboikin kech ka Wangare ta itokech nabo kaapei.

Ekisidi ekaru ng'olo, abu apaakeng toriko Wangari losukul lo ayei Lhithe. Talakaros Nderitu ka Wambugu na eng'olikineta nakaatokech alosukul. Apotu kechi kidodiyansi Wangari tooma esukul wadaang. Tojoikis Wangari ng'ikito lu arupunito alosukul.





Talakar Wangari na alomaria losukul. Abu tominak aketataman keng noi. Anyaritae aketataman ng'ina ekiro Mutai. Etatamene kechi ng'ieosio lukaalak. Alimonokini kechi poyo nakaalan. Esisanakini Wangari kechi poyo nakaalak kidiama Nakuru. Ekalouuni ng'esi ache pak na itamunia ng'irwa lukaalak lu nyeanyuna ng'esi ka apakeng. Abu kimuu ng'esi akibong mana nabo.

Ani elosi ng'esi alosukul nawi, abu king'olik ng'amauae nakaalak alorot. Tolemu ng'ache yaa kidodik ataakeeng. Tolimok ataakeng ng'esi ekiro lobe *Ikoku a ekitoe* kotere amina ng'esi akiruoro kidiama ng'ikito.

Arumoret esukul eng'aranakini ng'esi itokeng akikeyen ng'akito. Aokuni tani ng'akipi anang'olol anabe Kagumo. Ng'irwa ng'ulu aloseeneo daang nang'olol akilotar ng'iworui. Elulumenete Nderitu ka Wambugu anabwel ana ayei neni.





Na adolio Wangari ng'ikaru ng'itomon ka epei, aponi yarae losukul lobe St. Cecilia lo ayei Mathari. Nyejoikina aketataman keng nabe Mutai ng'akiro ng'una. Amina ng'esi Wangari lojojokon. Abala ng'esi echuana Wangari. Eng'aranakini tani ng'ide luche dae. Apotu tani ng'ide lurukitos keng anakilas kikalout na ayeneta atamar arotoki Wangari losukul eche.

Nderitu ka Wambugu dae nyejoikina ng'akiro ng'una. Pe arukito kechi ka Wangari alosukul. Amam tani pe arukito kechi ka Wangare anawi. Kiitana kechi alosit losukul lo alosi Wangari. Abu itokech tolimok kechi atamar erai St.Cecilia esukul ang'ide alupesur. Tolimok nabo tama erai esukul ng'olo lo eperenete ng'ide.

Amam pe aloseene Wangari losukul ang'akejen nabo. Pe aloseene akisub etich alomana loger lo ng'oon ayakar nawi. Amam akiok ng'akipi anang'olol anabe Kagumo. Pe aloseene tani akikeyen ng'akito. Arai akiswam bon ng'esi asubi ng'esi alosukul.





Ani eyei Wangari losukul, abu kimuu ng'esi eger lokolong aloseneto ka apakeng mana. Etamunit ng'esi tani eger lo aloseneo nang'olol. Tani akikeyen ng'akito emuit ng'esi. Nacha egolio esukul talakar kotere akiriamun ka ta lokaatokeng, itokeng ka ng'itung'a a Lhithe.

Alunyaret ng'ikaru ng'omwon abu Wangari kirikak esukul keng. Abu ng'esi kidwang ng'ide luche daang anakilas keng, king'aren. Aponi tanyarae ng'esi losukul lo a sikondor lo enyaritae Loreto, lo eyei Limuru. Kirichakin ng'esi anakiswam king'aren alode aluche lojojokon.

Tarau Wangari ikoku ni eking'aren alo Kenya kadaang na arumorea esukul ng'olo. Apotu ng'ide luche, ng'iketatomak ka ng'ikauria a esukul a Loreto kipuroosi ng'esi noi. Eruorosi ng'itung daang a Lhithe kidiama Wangari Muta. Toyena ng'itung'a a Kenya daang ng'akiro na abu nakookech tosub. Kitopoloo ikoku ng'ina ekiro a akwap kech.







Ekaru loche aponi nakinae Wangari alolomu alosit Amerika akiswam. Tolot ng'esi esukul lo anyaritae Atchison alo Kansas. Abu toriamu edikiri adaunet ng'ikaru ng'omwon.

Kikobar akisomare Inipasit lobe Pittsburgh ni ariamunia edikiri lo ang'iarei. Abu tolot akitatam ng'itung'a kidiama akiratakin akinyasuno a ekuwam. Esitamunit ng'esi ng'itung'a atamar esaki akwapit naka toyakas ng'ikito. Etemokinit ataakeng na alimokinea ng'esi ekiro lobe *Ikoku a ekitoe.*

Na abong'unio Kenya nakinae etich alosukul alobe Inipasit. Ajoikinit ng'esi akisub etich ka ng'itung'a ka neni. Ekisidi, abu ng'esi kiriamun ka ekile lobe Mwangi Mathai kiutaros.





Napei kona kidou *Ikoku a ekitoe*. Tolimokinae idia keng ekiro lobe Waweru. Arai ikoku keng ni ang'iarei ipese, anyaritae Wanjira. Alakara Waweru kotere ayakar nakaatokeng. Abu itokech kipeyou nakookeng a alakara. Abu ng'esi kilip Akuj tama kitarau ikoku ng'ina dae *Ikoku a ekitoe*.

Arai ikoku ni ang'uun dae apese. Anyaritae ekiro keng Muta. Nyejotoro Waweru ka Wanjira akolong'it ng'ina. Asakete kechi eboyoto aparan daang alodiyete nakatokech.

Ng'irwa ng'ulu daang etae itokech ang'ide kang'ulu ng'ikito. Asubakinit ng'esi ni itopolore ng'ikito luuchik tooma nadakarin. Kitatam tani ng'itung'a akitare ng'ikito. Alimonokini ng'aberu atamar kesakete kechi ng'akito nakipoet, echamitae kitakis ng'ikito lukaalak.





Amina Wangari ng'ide keng. Amina tani ta lokaatokeng luarei. Ayei diyete ta nakaatokeng nauni. Abu toriko ta nakaatokeng Nairobi. Tang'ak kechi edukan loochi kaina. Talakaros ng'una lokojokon.

Arubakinit tu Wangari itae ng'ikito. Torubak tani isomae esukul keng. Torumo edikiri lo ang'uuni. Amam aberu ache anang'it neni anakiswam anakwap kang'ina. Dio kisiak jik akitatam Inipasiti.

Toyena ng'esi ng'ide daang alo Inipasit. Etatami ng'esi kechi ng'iborei lukaalak. Tominakis ng'ide ng'ulu ng'esi lokojokon. Alimonokini kechi atamar mere mati keanyu itwan edipuloma ng'esi epedorea achoikin ng'akiro ang'ikito. Abu naki kechi ng'ikito tama kitakis tooma Inipasit.





Abu Wangari tarau *Profesa*. Toyenikinae ng'esi alo Kenya kadaang. Emam na ewoito ng'itung'a a Lhithe. Eruorosi ng'itung'a daang kidiama nakookech nabe Wangari. Alimitoe ekiro keng alowaitin a Kenya kadaang.

Kisiak ng'esi akitare ng'ikito nakwapin daang. Kitatam ng'aberu eger lolemet ng'ibeku ang'ikito. Tolimok kechi atamar erai ng'ibeku ang'ikito ng'ika a ekisil. Apotu ng'aberu ng'una kitata ng'ikito nadakarin kech.

Na adolio ng'irwa lu aramia akiru kitakinae ng'ikito namanat. Kitata tani ng'ikito ng'iche naroatin. Apotu ng'akito nakipoet talalaketa. Talalaketa ng'atotal nakipoet. Kipuroosi kechi Wangari, aprofesait ang'ikito.





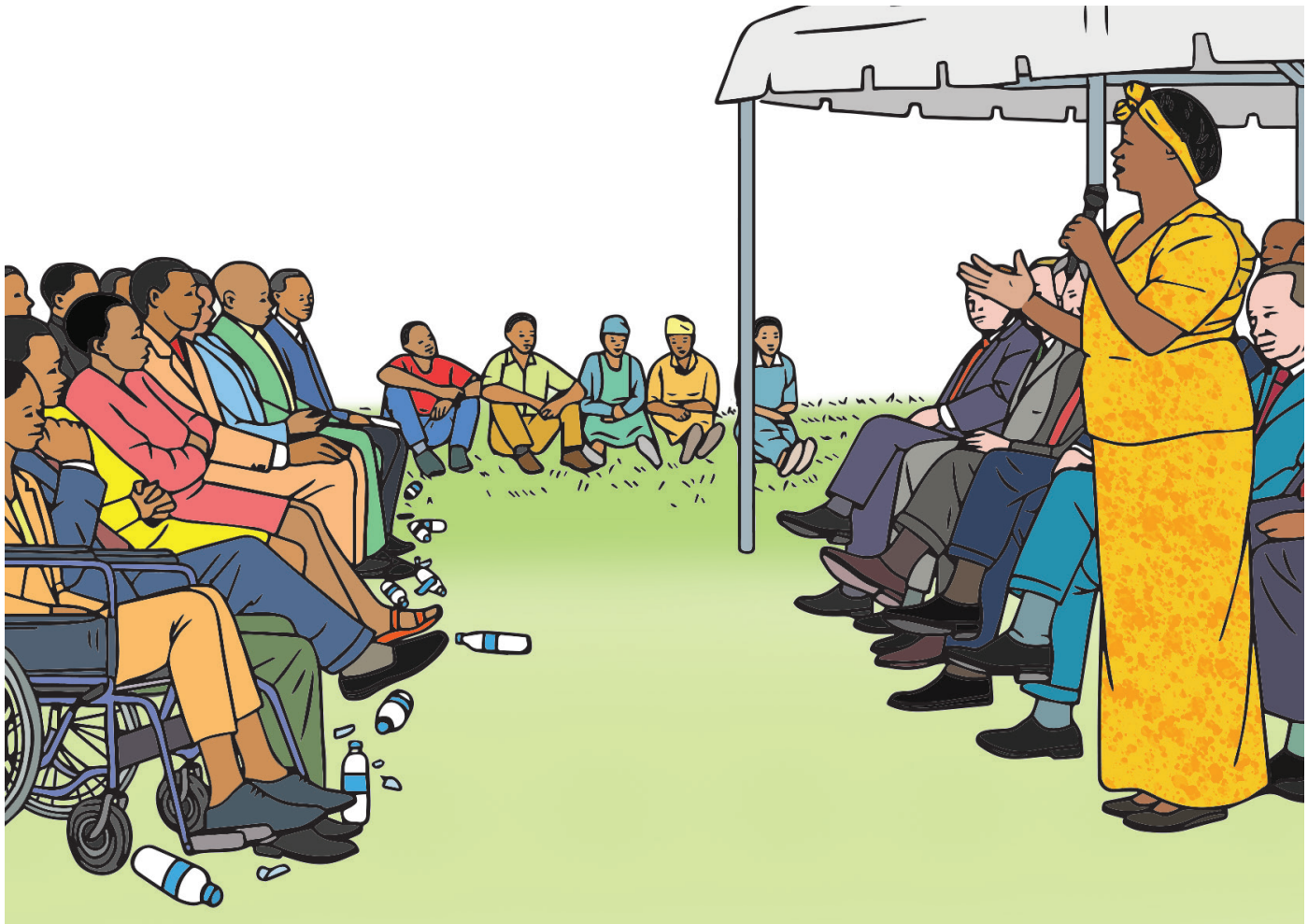
Abu Profesa Wangari kitunup ng'itung'a tochoikis akitub ng'ikito. Pe asaki ng'itung'a totubo ng'ikito todukieto ng'akais. Asaki min ekisil nakwapit. Achamit ng'esi ng'itung'a kiboyoto a ekisil. Abu ng'esi kirim ng'akwapin nakaalak a edunia kotere ng'akiro ang'ikito.



Apotu ng'itung'a ang'akwapin toyena ng'akiro na etatami ng'esi. Alimonokini ng'esi ng'itung'a kidiana ng'akiro ang'ikito. Etatami lojojokon. Kigir tani ng'akitabea. Apotu ng'itung'a a Tetu toseut ng'esi tolot nabunge a Kenya.

Tarau tani nabo akapolon na aweikinit ng'akiro ang'ikito alotooma apukan a Kenya. Abu tani ekisidi tasak araun akapolon a Kenya. Aya ng'itung'a lu egang'ito ng'esi. Etorube a ekitoe alobe Ewoi ng'esi ayei lochama lokeng. Erai ng'esi *Ikoku* a ekitoe ni asaki araun ekapolon a Kenya.





Aponi Wangari tolimoroi anakwapin. Ajoikinit ng'itung'a etich lo asubi ng'esi kidiama ng'akiro ang'ikito ka ekisil. Asaki ng'esi toseger akwap daang. Apei kolong'it esiruori ng'esi ng'itung'a anaro. Achai akolong apaaranit ng'ina. Ainakinitae ng'ipeyok ng'akipi na ang'irobiroba tamata. Na anyounio akiruorikin king'it ng'itung'a tama,

“Tokienyik ni eyei apukenit natakae agolitere erobirob ang'akipi kon.” Dio kililing wadio.

“Etee ayong atamar epetakina wadaang, kori ai?” King'it Wangari ng'itung'a.

Abu asiilo toting ng'itung'a. Kideput daang ng'apukenito ka ng'irobiroba lu ang'akipi lu apetakina neni.

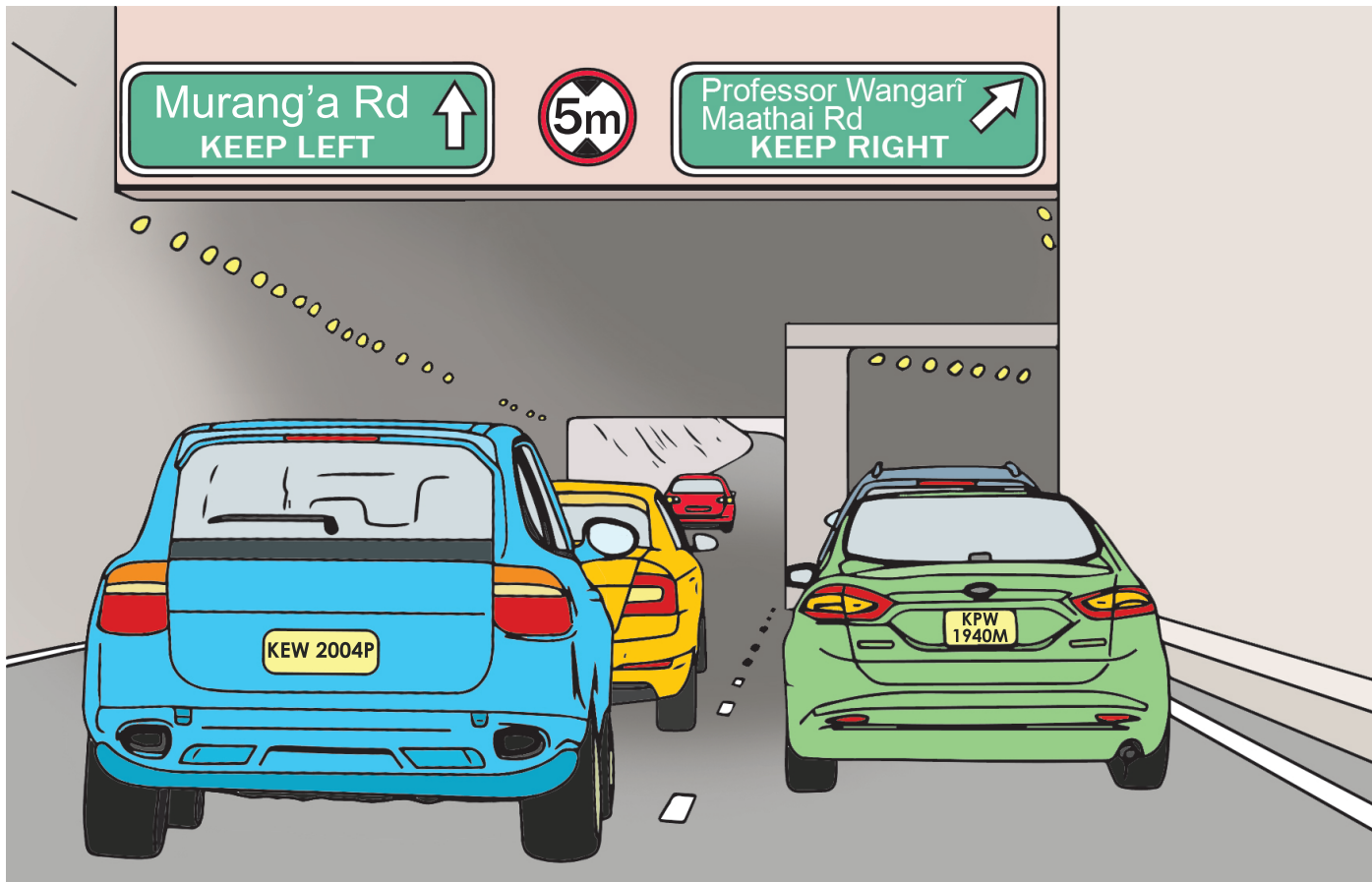




Aring'a ajokis a *Ikoku a ekitoe* nyetakanuna ejok. Abu tatakanu akwaar na ariamunia Profesa Wangari esawad ekaru a 2004 lo apukan anabe *Nobel*. Alimoritae ng'esi kotere ng'akiro ang'ikito ka ekisil. Arai ng'esi itwan niberu ni eking'aren ni abu toriamu esawad ng'olo. Talakar ng'esi noi.

Apotu ng'itung'a a Kenya daang talakaros kotere esawad ng'olo. Talakaros ng'ikirionok daang. Kipurosi tani ng'ikarikok ang'akwapin kadaang ng'esi. Nyepalikina Wangari ng'akiro na asubi. Abu torubak itatami ng'itung'a akitare a ng'ikito.





Abu Profesa Wangari kisisau poyo kidiama ikeny nichu ni abu toyiu amoni anakim. Eng'arakinit Wangari dae akitare ng'ikito lukaalak. Min esinyoi loapolon na atonea Wangari Mathai. Eboit ng'esi ng'ikaru 71 anakwapit. Aponi tosubakinae asaduku keng a ng'inya ka ng'abunei. Pe asaki ng'esi totuboe ng'ikito tosubere asuduk nanuket ng'esi. Aburakinitae asaduku keng apendere a Kenya.

Abu epei ang'ipaalon keng tama, "Tani kemam itwan ipurori aberu nakirion nakaruon naka, eramete ng'ikito ng'akan."

Abalasi ng'iche-tung'a ani enukio ng'esi, ayei ekito lo egoro ng'akiyo. Anyoun ng'irwa lu atonea ng'esi, eyakasi ng'akiro nakaalak na asubakin itamunitere ng'esi anakwapit. Alo Kenya, eyei erukudi Nairobi lo aponi kilokonyoi ekiro lo abeyo Erukudi Amoni tolimokinae Erukudi a Wangari Mathai.

