



Quand Ana quitta sa ville natale à Goa pour aller vivre à Mumbai, elle était très excitée. Mais elle était aussi triste de laisser son oncle, sa grand-mère, ses amies et surtout... Mando.

Mando était un chien sérieux qui passait ses journées à dormir paisiblement. Mais chaque fois qu'il y avait un mariage dans le voisinage, il pleurait lamentablement jusqu'à ce que l'oncle d'Anna arrête de jouer de son violon!

Ana aimait Mando. Elle savait qu'il la protégerait toujours des inconnus et des dangers. Et du bruyant violon de son oncle!





Mumbai était une ville bruyante. Le chant des oiseaux, les cloches de l'église et la musique du village manquaient à Ana. Mais pas le violon de son oncle!

Parfois, après l'école, Ana accompagnait son papa dans sa tournée pour distribuer les lettres et les paquets.



Ana attendait avec impatience ses montées en ascenseur. Un jour, elle appuya subrepticement sur tous les boutons. L'ascenseur s'arrêta à tous les étages!

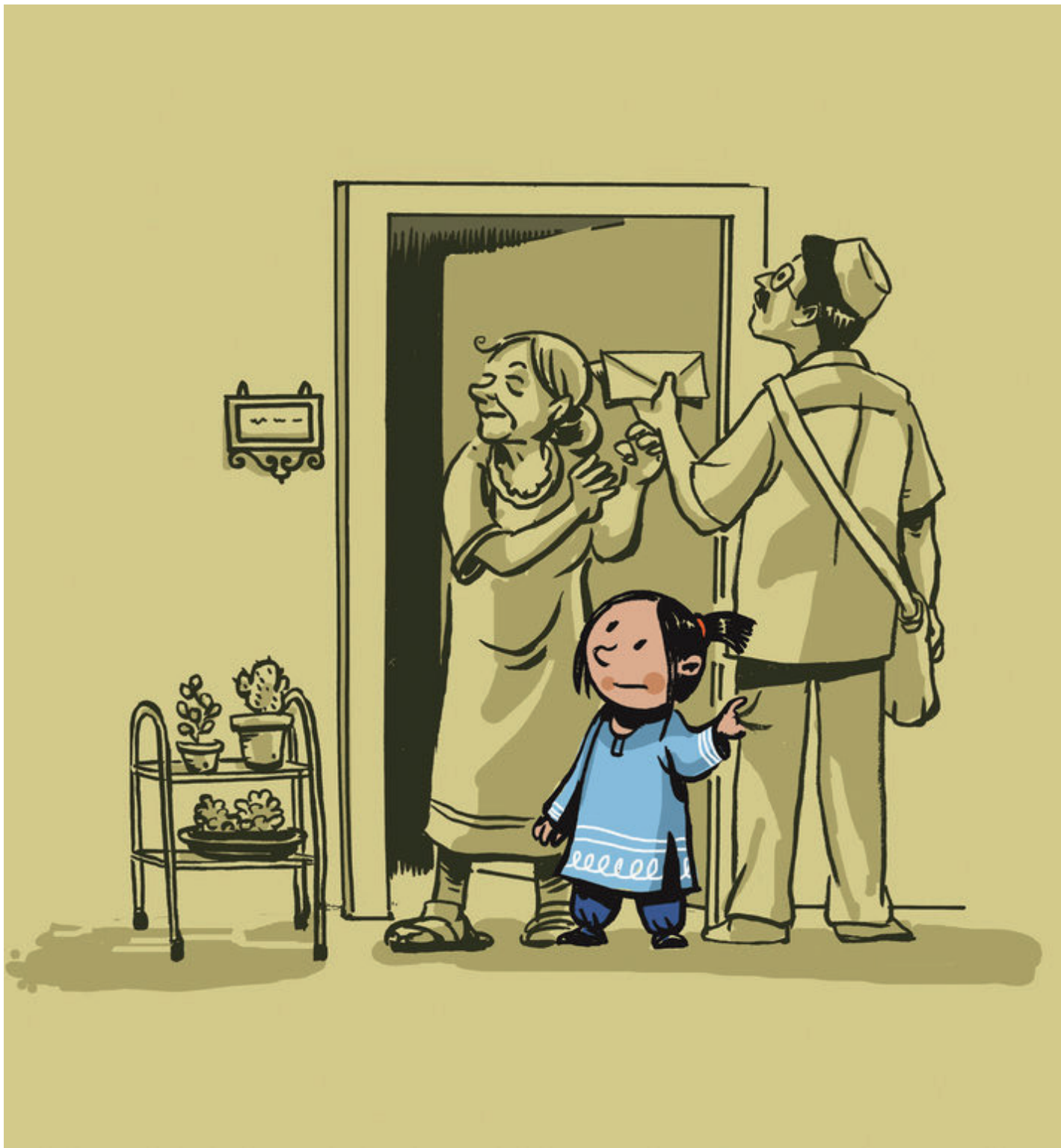
A chaque étage, il y avait un haut-parleur dans une boîte rouge sur le mur. Et une drôle de pomme de douche sur le plafond.

"Qui voudrait bien prendre une douche ici?" se demanda-t-elle.



Ana essaya de se l'imaginer.
Aucune musique ne sortait
jamais du haut-parleur.

Et la douche? Pas la
moindre goutte d'eau n'en
tombait. Elle n'avait même
pas de robinet!



Un après-midi, pendant qu'Ana et son papa étaient au cinquième étage devant la porte de Manju Aaji, ils entendirent le plus effroyable des hurlements.

"Papa, qu'est ce que ce bruit affreux?"

"Je crois que c'est l'alarme incendie, Ana. Viens, on doit aller immédiatement à l'étage de l'issue de secours".



Ana regarda toutes les personnes qui s'étaient précipitées au poste de sécurité.

"N'aie pas peur Ana, c'est un très petit feu au deuxième étage. Tu entends la sirène? C'est le camion des pompiers, il est là pour nous aider".

Soudain, la drôle de douche se mit à arroser tout autour.



Oh, et qui était dans le coin? La petite chatte de Manju Aaji! Elle était terrorisée par le feu et l'eau.



A la vue de petite chatte désemparée, Ana se sentit du courage. Elle courut à sa rescousse.

Enhardie, elle demanda :
"Comment la douche s'est-elle mise en marche, Papa?"



"Ce sont des sprinklers d'incendie, Ana. Quand il y a un feu, ils se déclenchent automatiquement"; dit son papa.

"Mais où est le robinet, Papa?", demanda-t-elle encore. Le papa d'Ana regarda le sprinkler. Il hésitait.



"Il n'y a pas de robinet, Ana", dit Manju Aaji. "Ce tuyau rouge est toujours rempli d'eau et est bouché par une ampoule. Quand il y a un feu à proximité, l'ampoule devient de plus en plus chaude et éclate. C'est ce qui fait jaillir l'eau."

"Ah", dit Papa, qui avait appris quelque chose.



BIP BIP BIP BIP...

Une grande échelle blanche se déployait tout juste devant eux.
"Les familles avec des enfants et les personnes âgées s'il vous
plaît",
annonça un pompier dans son porte-voix.

Alors qu'elles grimpaient dans la nacelle d'incendie, Manju Aaji agrippa la main d'Ana et lui cacha les yeux. Mais Ana garda les yeux grands ouverts.

"Tu as été une fille courageuse aujourd'hui", dit son père avec fierté. "Est-ce que l'alarme incendie t'a effrayée?"

Ana se serra contre lui et fit oui de la tête.

"L'alarme incendie nous a tous sauvés aujourd'hui, tu le sais? C'est une bonne chose", dit-il doucement.

"C'est un peu comme Mando, Papa", murmura Ana en retour. Son papa eut l'air perplexe.

"L'alarme incendie est normalement silencieuse. Elle ne fait du bruit que pour nous sauver des ennuis."

La technologie nous aide de beaucoup de façons. Pendant un incendie, les systèmes automatiques d'incendie dans les écoles, salles de cinéma et autres bâtiments sauvent nos vies.

Voilà des choses à faire quand on entend une alarme incendie.

1. Lève-toi dans le calme et marche d'un pas rapide jusqu'au poste d'incendie. Ne prends pas l'ascenseur, car les ascenseurs sont généralement hors service pendant un incendie.



2. Courir te fera inhaler plus de fumée ou peut provoquer un accident ou une bousculade. Par conséquent ne cours pas, mais marche vite. Si possible, couvre-toi le visage avec une serviette mouillée.
3. Ne jette pas d'eau sur le feu car cela pourrait le propager ou provoquer une électrocution.
4. Demande à un adulte de couper le disjoncteur principal. Ne touche aucun appareil électrique ni interrupteur.
5. Si la sortie est pleine de fumée il vaut mieux marcher à quatre pattes ou ramper pour inspirer moins de fumée.
- 6; Une fois sorti du bâtiment, marche jusqu'au plus proche point de rassemblement incendie ou lieu ouvert sécurisé.
7. Attends en restant au même endroit qu'un parent ou gardien vienne te chercher.
8. Si tu es blessé.e, demande de l'aide à l'adulte le ou la plus proche.