

Seese-Seese

POLAAR

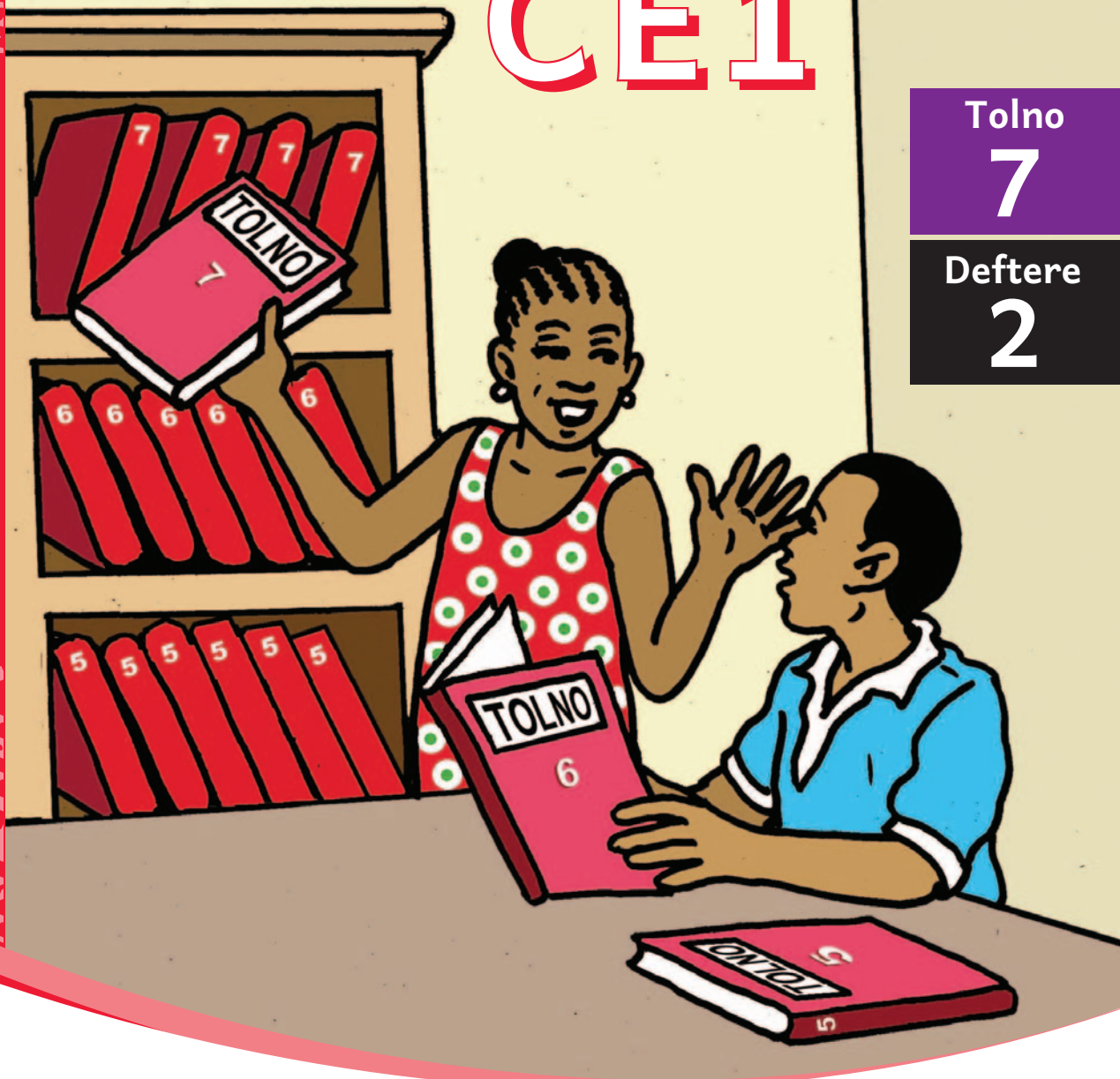
CE1

Tolno

7

Deftere

2



République du Sénégal



Ministère de l'Éducation nationale

Vente interdite

République du Sénégal



Ministère de l'Éducation nationale

Pulaar

Seese-seese

Tolno **7** Deftere **2**

Édition 2019
Réimpression 2020



Avis de droit d'auteur : ©2016–2021 projet Sénégal Lecture Pour Tous pour l'Agence des États-Unis pour le développement international (USAID), contrat USAID n° AID-OAA-I-14-00055/AID-685-TO-16-00003, géré par Chemonics International. Tous droits réservés. Cette aide provient du peuple américain et est financée conjointement par l'USAID et le gouvernement du Sénégal.

Ce travail est disponible sous la licence Creative Commons Attribution 4.0 IGO licence (CC BY 4.0 IGO) <http://creativecommons.org/licenses/by/4.0/igo>. Sous cette licence, il est accordé le droit de copier, de distribuer, de diffuser et d'adapter ce travail y compris à des fins commerciales selon les conditions énoncées de la licence CC BY.

Loowdi deftere ndee

Gawoowo e Dofen..... 4

Gelongal 16

Nehdi faade e taariindi 28

Sardiiji..... 40

Gawoowo e Dofen



Wadiino ñalawma gooto, gawoowo gooto ina hoɗdunoo e debbo mum sara geej. Be koɗnoo ko e tiba. Ñalawma fof o yetta laana makko mawka kaa o yaha geej. O weltoo nde o yi'i **bempeyye** geej oo. Etee omo weltoo kadi so omo tina naange ngee na yaynoo, henndu nduu ina wifa hoore makko. Heen sahaaji so o ndaari naange ngee ina fuda, o haawee e gede **Geno**. No aduna oo siforii nii no yoodiri nii, duum ina haawi mo. Ko duum saabii omo joodoo ko juuti omo miijoo tan haa o yejjitta wertude mbaala makko. Wadi ñalawma gooto geej oo ina deeyi tek, o werti mbaala makko, ndiyam dam ina **heeldi**. Nde o gayni tan, o yetti Geno, sabu no ñalawma oo wa'i welde e makko nii. Nde o ari e foodde mbaala kaa, o tampii heen no feewi Alla e teddeendi. O jokki foodde, sakket doo o woni e **fahde**.



O wadi heen doole makko fof. Omo fooda tan. Caggal wondude e **yaakaare** o jaggii lidfi keewdi. Kono o yi'aani e mbaala kaa so wonaa dofeŋ gooto mawdo mo banndu **jalbooru**. Dum betti mo no feewi, haa o nani dofeŋ oo ina haalda e makko haala neddo. O wi'i mo : « Gawoowo tokooso, mido ñaago maa, woppit am mi ruttoo e geej oo. Woppit am, mi hebta hoore am, mi rokku maa kala ko njid- daa. » Gawoowo oo yettiri mo seesa. Caggal duum jaggi mo e junngo, wadti mo e geej oo. Nde gawoowo oo yettii galle mum, o **fillanii** joom suudu makko ko o waddaa koo. Joom suudu oo seki no feewi, wi'i mo : « Ko boni boni koo fof, ada waawnoo ñaagaade mo mburu ! Wadii balde hannde en ngalaa mburu, rutto nji'aa dofeŋ oo, mbi'aa mo ko mburu keso njid-daa. »



Gawoowo oo ruttii nokku do woppunoo dofeŋ oo. Doon ina wadnoo henndu buubndu seeda. Bempeyye dee kadi ina piya e laana kaa. **Doon e doon** tan gawoowo oo fuddii noddude dofeŋ oo. O wi'i mo : « Dofeŋ jooddo oo, dofeŋ joddoo oo, ar gaay. Joom suudu am neli kam » . Dofeŋ oo yaltini hoore mum e ndiyam dam. O ruttii naamnii : « Ko o yidi ? » Gawoowo oo wi'i : « O mijii, nde njaggu-maa-mi e mbaala am kaa mi fotno ñaagaade ma mburu. O yidnoo ko ñaagano-daa min, min ndaŋa mburu » Dofeŋ oo wi'i mo yah hoot, etee mido anndi, ko o ñaagino koo o hebii dum. »



Nde o yettii galle makko, o tawi joom suudu makko ina jinndi no feewi ina fawondira looci mburu. Fawtii heen kadi, e nder suudu mabbe, e lobbugel saakuuji farin keewdi ina pawondiri. Joom suudu makko wi'i mo : « A yi'ii no dofeŋ oo moyy'iri e men ? » Kono doon e lewru tan, joom suudu gawoowo oo fuddii goytaali. Ko e oon sahaa o haaldi e joom galle makko : « A fotno wiide mo yo o ñaagane kebaa galle. Yeew tiba bonka ka ngon-den kaa, ka tiidaani nii. Goonga e goonga, coklu-den ko galle jooddo, rutto nji'aa dofeŋ oo. Wi'ii mo yo ñaagano en, keben galle jooddo. » Duum welaani mo nii, kono gawoowo oo ruttii, e nokku mo o woppi dofeŋ oo e geej oo. Naange ngee woddooyii, nge feeñi caggal **higguuji** dii. Henndu nduu, debii **rumbinde** laana kaa. Doon e doon, gawoowo oo fuddii noddude dofeŋ oo.



O wi'i mo : « Dofej jooddo oo, dofej jooddo oo, ar, tawtu am doo. Joom suudu am **neli kam.** »

Dofej oo yaltini hoore e ndiyam dam. Caggal duum o naamnii mo : « Ko o yidi ? » Gawoowo oo wi'ii mo : « O yidnoo ko yo a ñaagano min galle. Suudu amen **tiba,** ko ko **hiiddi.**»

Dofej oo wi'i mo : « Yah hoot, etee mido anndi, ko o ñaagino koo o hebii dum. » Nde o yettii galle makko, o tawi joom suudu makko ina boornii robbo keso. Omo darii damal galle jaajdo mahaado. Caggal galle too ina wadi **nammbu.** Caggal nammbu oo, ina wadi nguunu. »



Debbo makko wi'i mo : « A yi'ii, a ruttiima e yi'ondirde e dofeŋ oo, o moyy'ii e men. »

Kono doon e balde dabbe tan, debbo gawoowo oo fuddii goytaali. Ko doon o wi'i mo : « Galle oo ina faadi no feewi. Coklu-d'en ko galle jooddo. Rutto nji'a dofeŋ oo. Wii mo yo o ñaagano en, keben galle jooddo. » Debbo oo tampini mo no feewi, wi'i mo : « Ummo yah geej. » Gawoowo oo ruttii to **woppunoo** Dofeŋ oo naatti e geej oo. Henndu ina heewi etee ina wondi e doole. **Sakket** doo nii, ndu waŋti ko rumbinde laana kaa. Gawoowo oo jaaki, huli, wa'i no **mettinando** joom suudu mum nii. O wi'i e **hakkille** makko dum fof ko miin fawi hoore am.



Goonga nii d̄um welaani mo, kono d̄um hadaani gawoowo oo ruttii e dofeŋ oo. O wi'i mo : « Dofeŋ jood̄do oo, dofeŋ jood̄do oo, ar tawaa mi doo. Joom suudu am neli mi. » Dofeŋ oo yaltini hoore mum e ndiyam d̄am. Caggal d̄uum naamnii : « Hol ko o yidi jooni ? » Gawoowo oo wi'i mo : ko galle jood̄do njid-mi. » O wi'i Dofeŋ oo kadi : « Galle amen oo ina faadi no feewi. » Dofeŋ oo, wi'i mo : « Yah hoot, mido anndi ko ñaagii koo, o hebii d̄um. » O ruttii galle makko, o tawi joom suudu oo ina boornii robbo jood̄do. Caggal d̄uum, ina darii e hakkunde **dingiral** galle jood̄do oo. Ko ina tolnoo e **watulaabe** limti-limtindi, ina njeewta e nder galle oo, ina ngummoro **baŋ-yoo-baŋ**. Debbo makko wi'i mo : « A yi'ii, a ruttiima yiyondirde e dofeŋ oo, o moyy'ii e men. » Kono d̄oon e balde seeda tan, debbo tawi joom galle mum ina d̄aanii, o dillini mo e doole, o findini mo. Ko d̄oon o wi'i mo : « Alaa e sago ngonon **laambe** wuro ngoo. »



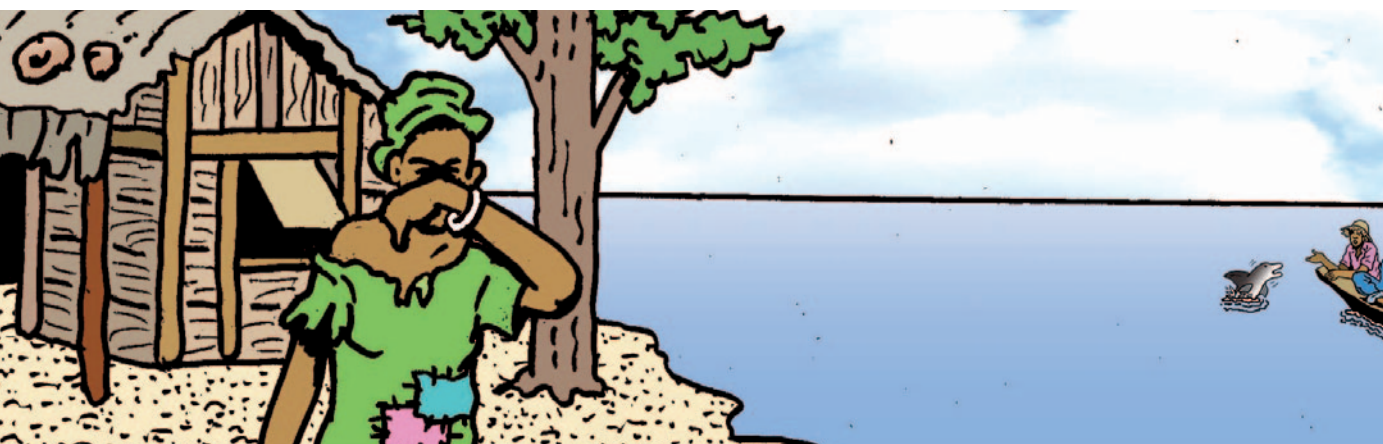
Kono gawoowo oo wi'i mo : « Miin mi yidaa wonde laamdo. »
Debbo oo wi'i mo : « Miin dey maa mi won laamdo. Yah jooni jooni,
wii miin mido yidi ardaade wuro ngoo. » Gawoowo oo dañi ko muusi
ɗum no feewi. O woni e miijaade so o saliima hol ko tawata mo heen.
O joodii ko juuti nde o fuddii jabde ruttaade to Dofeɗ too. Gawoowo
oo ruttii to geej too. Yeeso ngoo ina niɓɓidi, bernde ndee ina teddi.
Nde o yettii ndee, asamaan oo ina **yiiwni** haa ɓawli, ina **digoo**.
E laabi limti-limtindi, **bempeyye** dee ina ɗeɓa yuwde laana kaa.
E sahaa dabbo, gawoowo oo wi'i : « Dofeɗ joodɗo oo, dofeɗ joodɗo
oo. Ar gaay. Ko joom suudu am neli mi. » Dofeɗ oo yaltini hoore mum
e ndiyam ɗam. Caggal ɗuum naamnii mo : « Hol ko o yidi kadi ? »



Gawoowo oo, wi'i mo : « Joom suudu am yidi wonde ko laamdo. Omo yidi wuro ngoo fof wona e yamiroore makko. » Dofenj oo wi'i mo : « Yah hoot, etee mido anndi, ko o yidi koo, o hebii dum **doon e doon**. » Nde gawoowo oo yettii galle mum, o yi'i galle jooddo no feewi. Ko ina tolnoo e ujunere **soldaat**, ina toppitii **kisal** nokku oo. O yi'i joom suudu makko ina woni nder, ina joodii e **jappeere laamu** mawnde. E dow hoore makko ina wadi lefol laamu kanje teppangol jamaa. Omo boornii robbo jooddo, teppaaado ñaaye cewde e dow mum. Nde debbo makko oo yi'i mo, wi'i mo : « A yi'i, a ruttiima yiyondirde e dofenj oo, o moyy'ii e men. » Kono e oon jamma, debbo gawoowo oo ina lelii e ndaɗɗudi mawndi. E dow **ndaɗɗudi** ndii, ina wertaa mbajju tedduɗo, ɗaatdo kono joom suudu makko ronki ɗaanaade. Omo miijo ko o fotata hebde kadi e dofenj oo. Doon e doon tan o wii : « Eey, nde njid-mi ɗaanaade ndee, ko ndeen naange ngee fudi, etee mi yamiraani. Rutto nji'aa dofenj oo. »



Debbo gawoowo oo wi'i joom galle mum : « Yah jooni jooni kaalaa e dofej oo. wii mo mi rokkii yamiroore **naange** ngee, **lewru** nduu, **koode** dee yo njah e yamiroore am. » Ko e dow duum o yamiri soldateebe makko bee, yo njaltin gawoowo oo, boowal. O wondi e jaakre e muusalla, o yalti faade geej too. Nde o yettii, henndu heewndu doole hebtii mo to geej too. Bempeyye dee ina ndummbina laana kaa, haa gawyugol laana kaa ronki rewde laawol. Laabi keewdi, omo wadda heen doole makko ngam waddude e henndu nduu. Kono sakket doo, daande makko **saali**. Ko e dow dūm o noddii dofej oo : « Dofej jooddo oo, dofej jooddo oo. Ar, tawtu am doo. Ko joom suudu am neli mi. Dofej oo yaltini hoore mum e ndiyam dam. Caggal dūm o naamnii mo : « Hol ko o fotata yid̄tude god̄dum ? »

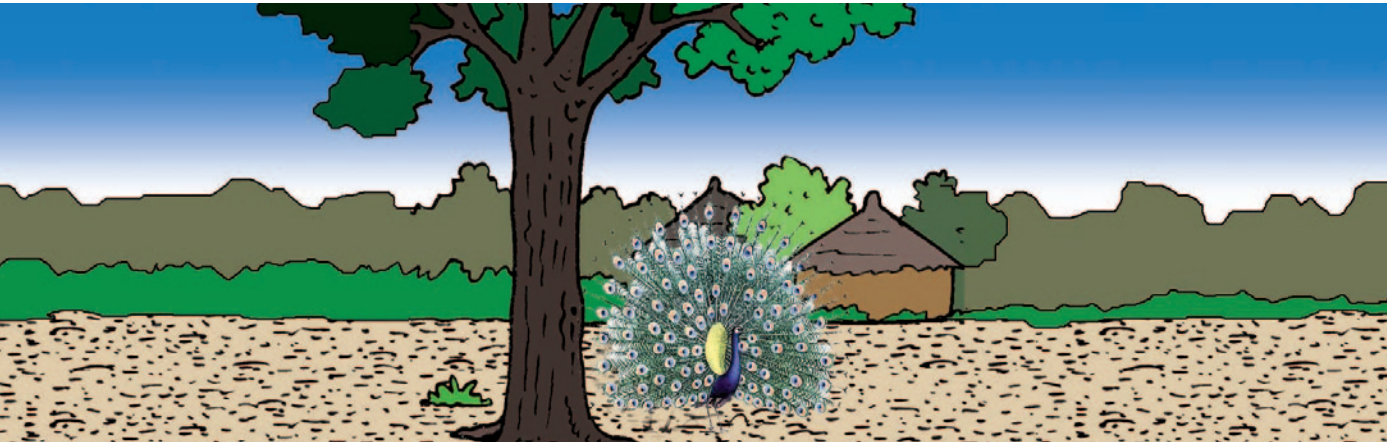


Gawoowo wi'i mo : « O yidi ko halfude aduna oo fof. » Dofej oo jaabti, wi'i : « Hay gooto waawaa wafande debbo maa ko yidi koo, abada. Dum noon, aan gawoowo oo, mi ruttiima haa abada. Miin e maa en ngontaa yiyondirde haa abada. » Nde gawoowo oo arti galle mum, o **tawtaani** doon galle joodfo oo. O tawi doon ko suudu tiba ndu o adinoo dañde nduu. Etee burndu dum bonde boom. O tawi joom suudu makko ina boornii **limsere** robbo **ɗakkaande** baŋ-yoo-baŋ. Gawoowo oo wi'i mo : « Woto woy. Alaa, wonaa nde ngonno-ɗaa laamɗo, nguurndam maa burnoo **welde**. Nguurndam burdam welde woni, yondinaade, wuurde e ko jogii. So a dañaani ko njɗ-ɗaa, nanɗo e ko njogi-ɗaa. » Caggal nde o haali duum joom suudu makko deyyi. Ko doon o ruttii to geej too. Nde o yottii , o awi, ko ina wuura mo e ñalawma oo.

Naamne

- 1 Nde gawoowo oo werlii mbaala mum, hol ko jaggunoo ?
- 2 Mbele Dofej oo ina waawi rokkude mo ko o yidi fof ?
- 3 Ko wadi joom suudu gawoowo oo neli laabi limtindi joom galle mum to dofej too ?
- 4 Ko wadi gawoowo oo wiide, so a dañaaani ko njid-ɗaa nan̄to e ko njogi-ɗaa ?

Gelongal



Leydi ngootiri ngodɗundi ina wadnoo wuro wi'etengo Joobbe. Ko ngo wuro tokooso, wonngo sara ladde yaajnde, heewnde ledde. Lekki mawki nani doon, ko ki hodorde Gelongal kaawningal. Ngal wi'etee ko Ndiwoori. Njoodndam maggal alaa to haadi. Angal joginoo kala sifa bibje : baka, bodeejo, oolo, werte, sokola, baleejo, daneejo, wiyolet, ekn.

So ngal **willii** bibje dee, ede njogii njuuteendi meeteruuji sappo. **Hoggo** ngoo ina seebi no labi mbelki. Gite dee, ina **delka** mbayi no kubbooje nii. Sabbundu maggal ina mawnunoo haa heewti dow ledde dee. So Gelongal ngal wullii, ina nanee hakke kilomeeteraaji sappo. Wuro ngoo ina aadorinoo nawande ngal ñameele belde. So ebe nawatnoo ñaamde ndee, be njimatno ebe manta sondu nduu.

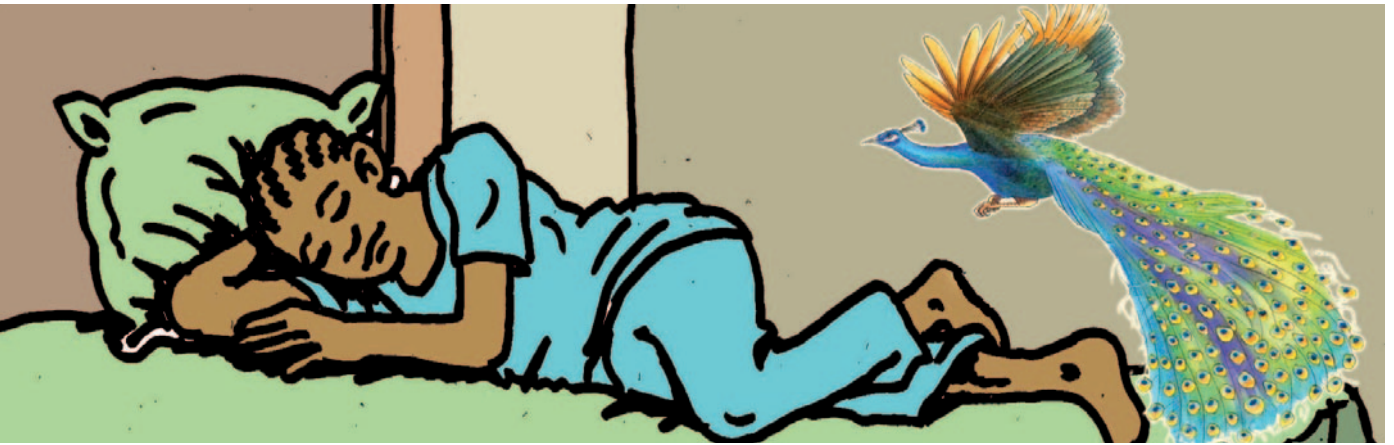
So Ndiwoori ñaamii haa haarii, wona e **fafaade**, o werta bibje dee omo siika ciikaali mawdi. So tawii ko e sahaa ndunngu, so o gasnii sirkude tan, tobo tobat.



Wuro ngoo meedaa dartinde ñameele de be ngaddantunoo Ndiwoori. Ko noon be ñaagortonoo, so tobo ngoo leeliino jippaade. Wuro ngoo meedaa dañde yooro. Hitaande kala, paawi maɓɓe keewatno sifaa ndemri kala. Be nganndaano heege, huunde kala ina hewnoo toon. Kono waɗi hitaande, Jobbe njeebii Ndiwoori, be mbaɗti diwde ñalɗi di be ngaddantunoo mo ñaamde. Caggal mum, be ɗali ñamminde mo. Sonndu nduu haawaa, heege nanngi ndu, ndu mettini, haa ndu waɗti siikde ciikaali kulɓiniidi.

Sabel, ɓiy joom wuro ngoo wi'i : « Baaba, ko heptii en kala, woto bettu en, en njeebiima Ndiwoori. »

Baaba makko jaabii : « Hokku min jam, nguura men kala min tottataa nduu sonndu bonndu. » Sabel y'ettiti konngol : « Ko mbaɗ-ɗon koo, ɓooyat tan kono on nimsat. » Yumma mum Sabel naati e haala kaa wi'i : « A haali goonaa baaba galle, ko ngoownuno-ɗen Ndiwoori koo wattintaa » Nde Sabel faami Jobbenaabe ndunɗiima sonndu nduu, ɓernde makko gasi, o woni e woyde.



Hitaande rewnde heen ndee, nde ndunngu nguu heedi, yimbe wuro bee ngoni e heblanaade gese mumen. Yimbe kala uuli, ina pada tobo. Kikiide fof, be ngona e hooynaade asamaan oo ngam yeewde so omo y'iwni. Kono, wa'i ko no e ceedu wonaa. Yooro ngoo muusi no feewi, domka kaa teenti, beeli dii beebi, boyli dii kori.

Nde paabi dii ngustii, yimbe bee paami heege ngee fuddiima. Nde domka kaa muusi, Sabel wi'i : « Baaba, mi haaliino dum fof. Neddo ina foti reende fotde. » Baaba makko anndaa ko jaabaotoo mo. Yumma makko nani yeewtere mabbe ari wi'i : « Ada sobi. Jooni toba. Ko ndunngu nguu tan dirti. »

Nde jamma ari, Ndiwoori feeñani Sabel e doyingol, o wi'i : « Sabel mbido heydi. » Sabel huli, fini ina siñña. Nde o siftori koydol ngol, o felliti yeewoyde Ndiwoori. Ko heddii e jamma oo kala, o daanaaki, omo heppana subaka.

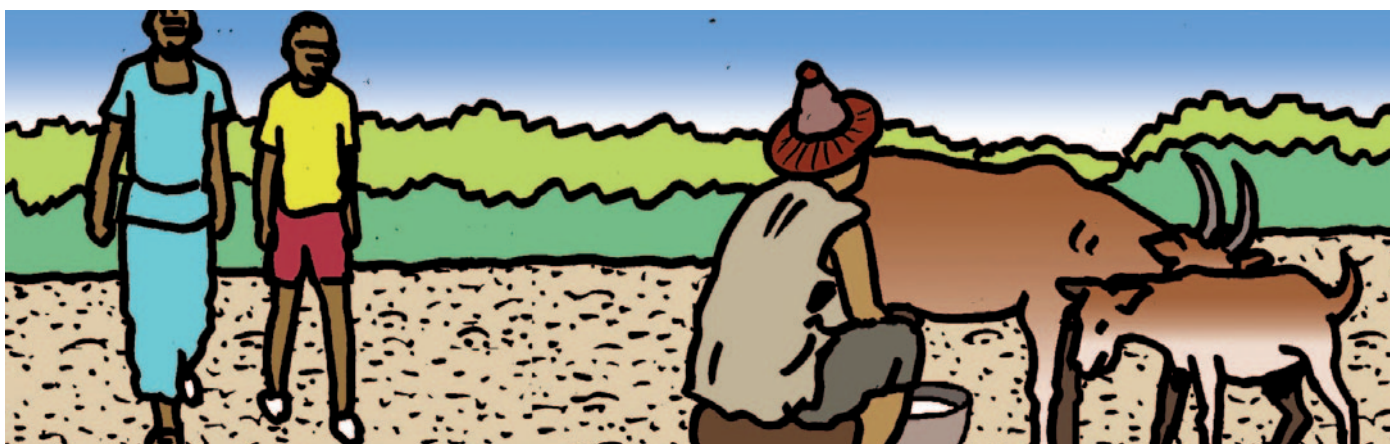


Subaka law, Sabel fa'i to ladde too. O nawori mbuus baɗɗo ñebbe, e **bolon** keewɗo kosam. Nde o yahi haa booyi seeda, o nani huunde ina dilla caggal makko. O yeey'ii, o tawi ko miñiiko Silaat. O wi'i mo : « Hol to paa-ɗaa ? » Oon jaabii mo : « Njid-mi ko **doftude** ma galle Ndiwoori. Mi nanii ko kaaldataa e jinnaabe bee koo. Ko mbiinoo-ɗaa koo kala ko goonga. Mi weltiima e **darnde** maa. Ko ñamminde Ndiwoori waawi ittude yooro ngoo e heege ngee. » Mawniraado oo weltii e haala miñiraado oo, jabi yahdude e makko. Nde ɓe njahi haa booyi, ɓe njettii e les lekki kii. Nde sonndu nduu soynii sukaabe bee tan, ndu fudɗii fafaade, endu siika. Sabel fawi ñaamde ndee e yeeso mayru.



Ndiwoori ina ndaara ñaamde nde sukaabe bee ngaddi ndee. Nde o yirlii ñaamde ndee laabi tati, o heñii o ruttii e sabbundu nduu. O wa'i no **geddufo** nii. Nde o fudfii siikde tan, Sabel faami ko o haalata koo. Suka debbo oo anndi won ko sonndu nduu **loowi** e makko. Ndiwoori ina wi'a : « Sabel, ko a suka moyfo, kono mi waawaa ñaamde ko ngaddu-daa koo. » Sabel wi'i : « Sehil am, ko wadi ngeddu-daa ? Sonndu nduu jaabii mo : « Ngittu-daa ko e faawru baaba maa, te o tinaani. Mi yidfaa ñaamde ko laabaani. » Sabel wi'i : « A haalii goonga. Jooni hol feere e dum ? »

Ndiwoori wi'i : « Rutto e baaba maa haa o jaba, ngartaa. Silaat naamnii mawnum hol ko o haaldata e sonndu nduu. Nde mawniraado **firtani** mo, o wi'i : « Duum weebaani, sabu baaba am ina tiidni ko haali e sonndu nduu koo. Sabel jaabii : « So wonaa njeewtiden e Baaba, walla kaalanen kaawu Baydi. »



‘Be tawi kaawu mabbe ina bira be’i mum, kono **birdugal** ngal ina famdi kosam. Be’i dii ina pooyi, tee di nattii heewde. Nde sukaabe bee calmini mo, Sabel haalani mo to **rewdi** e jinnaabe mum e sonndu nduu. Kaawiraado oo wi’i mo : « Kaawiraado woni yumma gorko, fotaani **yeebaade** baadiraabe mum. Ko kaaltaa koo, ina waawi ittude wuro ngoo e **faadeende** nde be ngoni ndee. Yah to goggo maa Raki, o tottu maa ko coklu-daa e gawri e ñebbe. « So a artii tawa kosam dam heewii, ngaddaa bolog mi rokku maa heen. » Sukaabe bee njetti kaaw mumen e goggo mumen. Nde be ngayni, be ndaanani ladde ndee. ‘Be tawi Ndiwoori ina fadi be e les lekki kii. Sabel wi’i mo : « Sehil am, mi artii. Ndee ñaamde nde ngaddan-maa-mi, ko galle kaawu am ittu-mi dum. Ko kanko rokki min. Silaat miñ am ko seede. » Ndiwoori wi’i ina anndi fof. Ko oon sahaa sonndu nduu fud’dii jabde ñaamde.



Nde Ndiwoori ñaami haa booyi seeda, o ummini hoore o ndaari Sabel. O wi'i : « A jaaraama, so wonaano aan, ina waawi heege wara mi. Kono, Joobbenaabe bee maa be tampu. » Sukaabe bee nganndaano baaba mumen yettii **laañal** mum diiranii ladde too. Nde o yettii, o tawi Ndiwoori ina **joofna konngol**.

O **toɓɓi** sonndu nduu, Sabel e Silaat palii. Baaba maɓɓe wi'i : « Ndirtee, walla mi werloo kural ngal. » Sabel wi'i mo : « Baaba, ruttaade caggal yontii. Hakkille ko mesalal majjungal, suka ina hocca, mawɗo ina hocca. »

Baaba oo deeyti, woppi laañal ngal saami. Ko ndeen sonndu nduu diwi fa'i dow lekki kii.

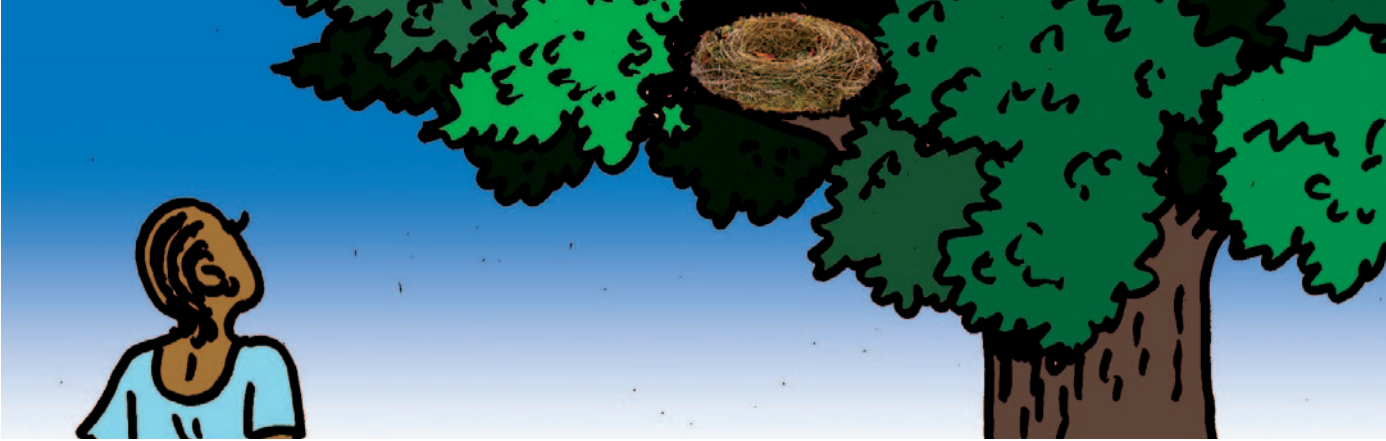


Ndiwoori ina siika e dow lekki hee, ina haalda e Sabel, ina wi'a :
« Sabel, gidel am. Darnde maa yoodii. Nanngu, tobo ngoo maa ngo
artu. Jidfo remde kala, yo o heblu ngesa mum. Ndiyam dam maa
heew. Mi aadondirii e maa. »

Sukaabe bee e baaba mumen kooti galleeji mumen e hakkille deeyfo e
berde buubde. Nde be njettii wuro, Baaba mum Sabel noddi **batu**.
Worbe, rewbe, sukaabe e mawbe kala nootitii mo, o wi'ii : « Jooni tampere
men gasa. Miin e sukaabe am, amin nganndi ko addi domka kaa. Ndiwoori
ko ko **tikkannoo** en. Kono, min **ngittondirii kumpa**, haa o anndinii
min tobo heewngo, barkinngo, maa jippo. Moni kala yo heblo, o annda
jooni ndema kaa fudditoo. » Nde o joofni, Sokna yetti konngol :
« Min njettii ma no feewi kaawu Bilo, aan e laamfo am Sabel. »



Ñalawma aljumaa oo, ko henndu findini wuro ngoo. Duleedi keewdi ngummii. Kono, ko di keewi doole koo kala, di mbonnaani hay dara. Nde henndu nduu **daari**, fudɗii tobde. Hay gooto anndaa keewal ndiyam dam to tolnii. Gese dee leppi, boli e beeli dii keewi ndiyam. **Ŋaakaali** dii ndeggondiri, paabi dii mba'i no gondi e welnere nii. Nde tobo ngoo ustii, sukaabe bee njalti boowal ina lootoo. Kala to tolni-ɗaa e wuro ngoo, aɗa nana gulaali. Sabel e Silaat ngoni e tiba mumen ina njeewta. Miñiraado oo wi'i mawnum : « Ndiwoori de fuuntaani en. » Sabel jaabii mo : « Mi meedaa jogaade heen **sikkitaare**. Mbido anndunoo maa o ñaagano en tobo. » Yumma mabbe wi'i : « So gumdo wumtii, anndii ko gite nafata. »



Balde seeda pawii heen, ladde ndee wayi no ko wertaa tappi werte. Kala to **mberli-daa gite** maa, ada yi'a gese dee ina njoodi. Berde remoobe bee ina buubi sabu ladde ndee ina yoodi no feewi. Sifaa **ndemateeri** fof fudii : gawri, ñebbe, dene, makka, follere, ñammbi, ekn. Sabel wi'i maa o ruttoo yettoyde Ndiwoori. Nde o badii leekki kii, o jogii faayre sabu sabbundu nduu wa'i ko no wuuriindu nii. O yi'aani toon ko nanndi e Ndiwoori. Bernde makko ina taya. Booyaani tan, o nani daande : « Sabel am, maa mi addu e maa yeeweende, mi hootat to ngimminoo-mi. Kono, mi **seerataa** e ñaaganaade ma. Yimbe bee yo be nganndu, leydi ndii, ledde dee e kulle dee ina poti reeneede. So wonaa dum yooro e heege heewat e adunaa. » Sabel ndaari banngeegi kala, o yi'aani Ndiwoori. Gite dee ngalngalni gondi, o faami o waasii sehil. Kono, omo anndi sonndu nduu daccidii mo e konngol ngol o yejjittaa muk.

Adapté de : *L'Oiseau De Pluie* - Author - Joanne Bloch (retold folktale) - Translation - Nathalie Hecker and Translators without Borders
Illustration - Wiehan de Jager and Nalibali - Language - French - Level - Read aloud - © Nal'ibali and Praesa 2013
Creative Commons : Attribution-Non Commercial 3.0 - Source www.africanstorybook.org - Original source www.nalibali.org

Naamne

- 1 Hol neddo burdo maantinaade e daarol ngol ?
- 2 Hol kullal burngal feeñde e daarol ngol ?
- 3 Saltaade wuurnude Ndiwoori, hol ko dum addani wuro ngoo ?
- 4 Hol ko Baaba mum Sabel wi'etee ?
- 5 Hol ko Ndiwoori daldi Sabel hade mum yahde ?

Nehdi faade e taariindi



Nehdi faade e taariindi



Nguura jawdi ko **pudi** ledde ladde kam e hufo. So pudu mbeebaani e aynaabe, bambaare **ngaynaaka** sadat e nder Senegaal e leydeele taariide dum. Ladde ndee ina wadi faayiida mawdo. Sabu ko e mayre aynaabe nguurnata jawdi mumen. Been aynaabe, **dañal** mumen fawii ko e ngaynaaka kaa sabu ko kanka addanta be nafaore. E nder peeje bambaare nokkuuji renndo dowri walla teeru, laamu nguu ina foti habaade kala ko ustata **sembe** ngaynaaka. Buri teentinde baasal hufo e pudu ladde ko cumuuji kubbeteedi dii. Yooro juutngo fawondirngo e cumuuji ina jeyaa e ko buri yaawde bonnude ladde. Kala nde ndunngu silti, hufo ladde yoodat mawna heewa. Kono duum wonaa weltaare tan addata. Sabu ladde sukkunde ndee ina beydoo hebbinde cumuuji jaajdi. Cumgol ledde dee ina jeyaa e ko addata cumu ladde. Nguun cumu ladde, so renndii e henndu, beydat doole cumuuji dii. So duum tawtii nguleeki muuski, cumu weebat hubbude sabu beydoto boyde. Ko yaajnata cumu ladde nguu yaawat, teenti noon so wonaama e sahaa henndu heewndu e hufo yooroko.



Cumuuji dii mbonnat **taariindi** ndii, di ngaddana yimbe bee e puɗi dii caɗeele muusɗe. Ko ɗuum noon saabotoo en haɓaade cumu. So tawii ko goonga eɗen poti yiitande ɗum peeje. E sahaa ceedu, eɗen poti anndinde yimbe hol no be ndeenirta ladde ndee. So be njogorii huɓɓude yo be ndeento sahaa henndu etee be **mbaynoo** kalfinaabe ladde (oosee fooree'en). So ebe kuɓɓa ebe poti **wodɗitaade** leɗɗe kam e denndaangal ko sumata e nokku hee. Ndeento-ɗen kuɓɓugol jayli mawɗi ngam haɗɗe **peete** jayngol sumde ladde. Eɗen poti ñiifirde jayngol ngol ndiyam walla leydi hade men ummaade ɗoon. Eɗen poti kadi reentaade beddogol mego sigaret kuɓɓuɗo e ladde ndee. Eɗen poti feewnitde paddorɗe cumuuji dii. Ciftoree wonde hare ɓurnde moyyude e hareeji cumu woni waasde sumde. ɗabben feere deentagol cumu. Waasde sumde woni lekki cumu.



Efen poti reentaade dii **cumuuji**. Sabu ko taariindi ndii rokkata en ko buri heewde e nguura men. Ko duum saabii en reende taariindi ndii. Reende taariindi ndii jooni, kam e nafooje dañeteede heen dee ene keewi faayida. Teenti noon so en njokkondirii reende taariindi e bambaare duumiinde.

Ngal jokkondiral ina faamna en musibbaaji e cafeelee keewde guuraade jooni. Yooro ngoo, leydi maayndi e boneeji mum, gustagol gese dee, duum fof jeyaa ko e leyfi bonanndeeji di baylagol ngol jibini.

Hannde kam en mbaawaa yeñtinde taariindi mbonndi. Yimbe fof ina nganndi duum. So goonga, ngalu men ko e taariindi hee iwata. Nguurndam men woni ko e nafoore taariindi ndii.

Leydi men Senegaal fiibi anniya reende taariindi, ko e batu wuro Estokolmo e hitaande 1972. Jaagorgal kalfinaangal taariindi, ko e yubbo mum deengol taariindi buri tiidneede.



Leydi men Senegaal ina dañi cafeelee keewde **jowitiide** e taariindi. Ko hono noon d̄um siforii e leydeele **hirnaange** Afrik keerondirde e Senegaal dee kala. Kono noon cafeelee tati potde safreede ngam dadndude taariindi men peeñii heen. Cuurki e batte mum bonde. Sadeende kurjuruuji tiidfi kam e diyfe luubde. Sadeende heddiinde ko bongol leydi kam e ceenal daande maayo walla geej. Saabii cafeelee dee fof, ko gure teeru jaajde mahiraade moni fof e belaade mum. Hay gooto wondaaka. Ceedu nguu, keewgol yimbe e otooji **burtungol**, yah-ngartaa weebaani. Keewgol barakuuji, isinaaji, beydagol kurjuru e kurjuruuji ndefu e baasal nokkuuji moyyitinooji kurjuru jondi... Dum d̄oo fof yana e taariindi, jibina **keneeli** bondi, cuurki mbonki e asamaan oo haa saaboo ñabbuuji jofe kulbiniidi. Porodiiji poson, goobuuji, jamde, gaasuwaal, asib, nebam masinj, ndiyam tunwudam ndufeteedam, ñaamde kala, kam e buubi, fof tunwinat geej oo. Alaa e sago kabo-den d̄uum fof ngam reende taariindi. Ina woodi gede baawde faabaade. E deen gede eden mbaawi limde heen reentaade e habaade gede tunwinooje. Pawen heen nehde, heblude kam e habrude e cafeelee taariindi dee.



Ko buri saabaade baasal ledde dee, doo e Senegaal, ko gustagol tobo ngoo. So dum yerondiraama e leydeele **keerondirde** e Senegaal dee, tobo ngoo ustiima. Teeni noon so tobaani sahaa nde **hatojinaa**. Duum saabii **heege** duumiinge addanng e ndema cadeele. Diiwanuuji burdi tampude ngoni keeddi rewo Senegaal dii, kam e Ferlo ngoo. Pudi dii ndaani cadeele e diin diiwanuuji. So yawtii ledde dee, gustagol ndiyam dam addii cadeele e ndema kaa. Duum kadi addii cadeele ñaamdu jawdi ndii kam e gustagol mayri.

Yimbe fof ngandii ko baasal ledde wadata e taariindi, e yimbe kam e jawdi ndii. Haadaani tan e jawdi ndii, accaani ñaamdu kam e ngalu. Ina woodi ko addanta yimbe bee teeni noon e **ceedu** nguu. Yimbe heewbe e gure dowri dee ngarat e gure teeru baade no Ndakaaru nii. Cadeele godde peeñat e yimbe, jibinana laamu nguu donngal. Haa teeni noon e waasde golle wonande sukaabe kam e waasde kisal, dum beydoto.



Ledde ene njogii nafaore e nguurdam men. Wadde en potaani de waasde. Cafrugol baasal ledde foti wonde **himme** yimbe fof. Won ko laamu yetti ngam cafrugol baasal ledde. Doo e Senegaal, leydeele Afrik keerondirde e mum, ndenndi maayo Senegaal e deen cadeele, nanondirii lelni peeje. Deen peeje lelnaade ko ngam dadndude puɗi dii. Ko duum saabii baarasuuji Jamaa doo e Senegaal kam e mo Manantali too to Maali wadeede ngam bamtude ndema ceedu. Beydii heen baarasuuji tokoosi to Kaasamaas njogii deen paandale. Eɗen mbaawi kadi wadtorde heen ndema tobo ngam seerndude ko remetee. Oon bange doolnii puɗi gaweeje kam e ndema **sewo-sewooji**. Faandaare ndee noon ko ustude ndema gerte. Sabu ndema gerte bonnat leydi. En mbaawaa tawa woppude ndema gerte. Saabii dum ko en ronbe dum e tuubakoobe **saanga** nde ngon-den e njiimaandi mabbe.



Ngaluuji taariindi nattii woodde e won diwanuuji keewdi e nder aduna oo. E diwanuuji keewdi goddi ngaluuji taariindi nana ngasa toon. E diin nokkuuji be cubii ko reende e ittinde ngaluuji mumen. Ko duum saabii Senegaal darni parkuuji ngenndi jeegom di kulle ladde e pudu. Ko heewi e majji naatii e jeyal Aduna. Diin parkuuji jeegom ngoni :

- mo Ñokolo Kooba hakkunde Keedugu e Tammaa ;
- mo **Salnde** maayo Saalum to diwaan Siin e Saalum ;
- mo Hirnaange Kaasamaas to diwaanu Kaasamaas ;
- mo Duunde colli to Juuj e diwaan Ndar ;
- mo Lannga Barbari to diwaan Ndar ;
- kam e mo Duunde colli to Madeleen hirnaange Ndakaaru.

Parkuuji goddi ina ngoodi, e di lolliri parkuuji mooftirdi nafafoje taariindi ndii. Ene jeyaa e diin : parka Kalisaay to Kaasamaas, Biñoona, parka Ferlo to Linnger, parka Raw to Ndar Gemmbel. Goddo mo alaa nanndo ko parka Njaayel to diwaan Ndar. Ina woodi goddo mo nanndaani e majji ko parka Maka to Ndar e mo Popongin to Cees. Parka Ñokolo Kooba to Keedugu kam e mo Juuj to Ndar naatii e jeyal Aduna. Dental aduna ngam reende taariindi men fotndaama e ngal INESKOO wadnoo e hitaande 1972. Ngaal dental limii parkuuji keewdi potdi reeneede ngam nafafoje majji e yimbe bee kam e aduna.



E dii duubi bennudi, cafeelee taariindi beydiima haa ngontii cafeelee nguurndam gure teeru kam e gure dowri.

Leyfi tuundi kala ene e gure teeru, ko wali no **sonko-sonko** kam e cuurki weeyo. E nder gure dowri **lollirde** gure ladde, ko yooro kam e maayde leydi lohnata ndema. Dee cafeelee didi ene teddi no feewi e yimbe kam e laamu. Tuundi bonnat ngaluuji faggudu jogiidi nafaore no golle awo. Etee, saaboto ñabbuuli bondi jaawdi saraade. So en yeewi ndema dowri, eka duumii e tampere ngam maayde leydi ndemeteendi. **Battane** beydogol yimbe kam e beydogol baasal hay gooto waawaa dum betde. Tuugnaade e dii **goongaaji** gooddi, alaa e sago ndañen feeree deengol taariindi, feewnitde ndi sabu taaniraabe men.



Aadee, gila dawaa-dawi, ina wuurdi e ledde. E diwanuuji godfi nguurndam wonataa so ledde ngalaa. Ñaamdu nduu, golle **njeñtinooje** kaalis, safrude won e ñabbuuli, ko feewnirtee **kodorde**, fof ummotoo ko e ladde. Ko miliyoŋaaji teemedde neddo nguuri e ledde dee. Wodbe heewbe ene **kuutoroo** dum e luumaaji, e ñaamdu, e cellal balli kam e gedde godde. Isinaaji e nder aduna oo fof, kuutorto kala ko iwi e ledde. Duum noon ko ngam bamtude safaara. E nder nokkuuji aduna dii kala, isinaaji ina kuutoroo gedde gummiide e ledde. Ledde caabotoo dañal golle keewde. Efen mbaawi nanngude wonde ladde rokkat golle. Etee deen golle ko golle tigi, tee de booyii. E jamaanu hannde, ngal baasal dawol, kam e baasal golle, njibinii cadeele **burtude**. Reende ladde fotii dañde faayiida



Yimbe fof ndañii **mette** sabu caragol taygol ledde e aduna oo fof. Ko kurjuruuji dii kam e cuurki mbonki mbonnata ledde. Kuutoragol ledde burtungol, kam e gede godde bonnooje baade no isinaaji keewdi, cadeele **weeyo** njibini ko ustagol ledde. Ko miliyoŋaaji ektaar ledde keewdi ngoni e ustaade. Teskaama heen kadi bonannde taariindi. Tesko-den heen kadi bonannde kam e gasgol ledde. Cadeele ndariima hannde. En potii miijtaade. En potii yebtude kaborde **kaande**. Ko yimbe kala poti huutoraade deen kaborde. Ina bura teenju noon e laamu nguu e caldi mum sabu ko jeyi denndaado. Ko ngalu kanje. Etee so en mbaasii dum, saaboto cadeele keewde. De ngaddat tampere nde hay gooto waawa miijaade e aduna.

Naamne

- 1 Hol kaborde pot- den yettude ngam habaade yooro ngoo ?
- 2 Hol ko saabotoo baasal ledde? Hol ko dum addata ?
- 3 Hol peeje Senegaal kam e leydeele de renndi maayo Senegaal yetti ngam reende ndema kaa ?
- 4 Limtu walla innu nokkuuji 5 deenooji nafoore ladde.
- 5 Hol ko saabii en reende ladde ndee ?

Sardiji



Sardiiji



Ko hannde aduna oo mawninta **paddanagol** e ndeenka taariindi ndii. Kalfinaado dufe dee e nder Kawlak noddii batu ngam yeewtude e kabaaru **weeyo** ngoo. Ndeen jonnde wadaa ko e gardagol espekter e kilifa joodaniido laamu nguu Aliw Soh. Kanko woni jodaniido laamu nguu to bannge kisal **taariindi**. Meer wuro ngoo, halifaabe aada e elewaaji tawtoranooma batu nguu. Yimbe bee kala noddanooma ngam mbaawa faddaade henndu bonndu nduu. Musee Sow, jeewtoowo oo, salminii hilifaabe bee, fawi heen dental ngal. O jaarniimaa hooreejo lekkol oo, jannginoobe bee e eleweebe bee . Caggal duum, o holli weltaare makko e jeewte pindinooje yimbe bee e lor mo kurjuru waawi addande be oo.

Musee Sow reentini yimbe bee e loro ngo cuurki mbonki wadata e weeyo ngoo. Ene jeyaa e ngoon loro : nguleeki muuski, ñawu dojjo e kala ko addata ñabbuuli. Kiin cuurki ummotoo ko e otooji, isinaaji e cumuuji ladde. Efen poti habde e kala ko addata ndiin tuundi. Meer e yimbe bee fof noddaama ngam ndaroo e findinde. Musee Sow habri wonde laamu darnii sardiiji taariindi. **Sardiiji** tafaadi di ina nganndina en ko hadaa e ko yamiraa. Kala goofdo sardiiji dii, laawol yana e mum. Efen **kebtini** e diin sardiiji, tunwingol weeyo ngoo, diyfe dee e pudi dii.



Nde batu nguu gasi, Musee Sow habri poodondiral ngal o anniyii wadde e balde dabbe. O wi'i eleweebe bee yo njeje heen. **Faandaare** ndee ko anndinde sardiiji jowitiidi e ndeenka haa teenji e mbuusuuji dii. eleweebe bee poti wadde ko **yimre**, walla winndannde, walla nata ko yowitii e ko hisnata en e tuundi. Duum goondinta ko be njanggi e bannge laabal to lekkol too. Nde poodondiral ngal joofi, eleweebe burbe tiidnaade be ndokkaa njeenaari. Musee Soh wi'i e nder lekkol kala, yo fedde laamu elewaaji darne. O weltiima e darnde nde sukaabe ndarii ngam loorde ledde. O yejjitaani sardiiji lelnaadi mbele laabal ngal ina **ñiiba**. O arti kadi e no toppitorto-den kurjuru oo.

Musee Soh yetti jangginooobe bee e golle teenjtude jowitiidi e ko faati e ndeenka kodorde dee. O holliri faandaare laamu Senegaal nde tafata sardiiji taariindi ndii. E sakket, o anndini dental ngal kuule lelnaade ngam toppitaade kurjuru oo. Laamu nguu hadii won e mbuusuuji liggee e leydi ndii, walla njiggoyee caggal mayri. Musee Soh faamni yimbe bee wonde so tawii jawdi ñaamii kurjuru ina waawi warde dum. Ndiyam dam ina ronka beebde sabu mbuusuuji e kurjuru. Mbuusuuji dii ina mbaawi hadde pudi dii lakkitaade. Di njaawataa ñolde, dum wadi laawol hadi di. Ina heewi to mbuusuuji dii coynetee e nokkuuji men, dum ina adda cadeele baawde bonnude taariindi men.



Nde **batu** nguu gasi, eleweebe bee ina koota galleeji mumen, be nani gulaali. Laawol otooji ko ko seli, rewi e lekkol oo. Oto ferii cukalel tawi angel tacca laawol ngol. Ko cukalel dewel janngowel e lekkol hee. Nde hilifaabe bee njottii e nokku oo, be noddii polis e **pompiyee**. Oto nawi mo lopitaal ngam o safroyoo. Musee Njaay naamnii eleweebe bee tawi ebe nganndi sardiiji pawiiɗi e laawol godoronj.

Sukaabe heewbe mbi'i mo ina nganndi dɗum. Hollirta ko no foti yahreede e artireede e dow laawol. Tee, so moni kala reenii dɗum, maa en **kis** e laabi dɗii.

Musee Njaay naamnii be hol no laawol taccirtee ?

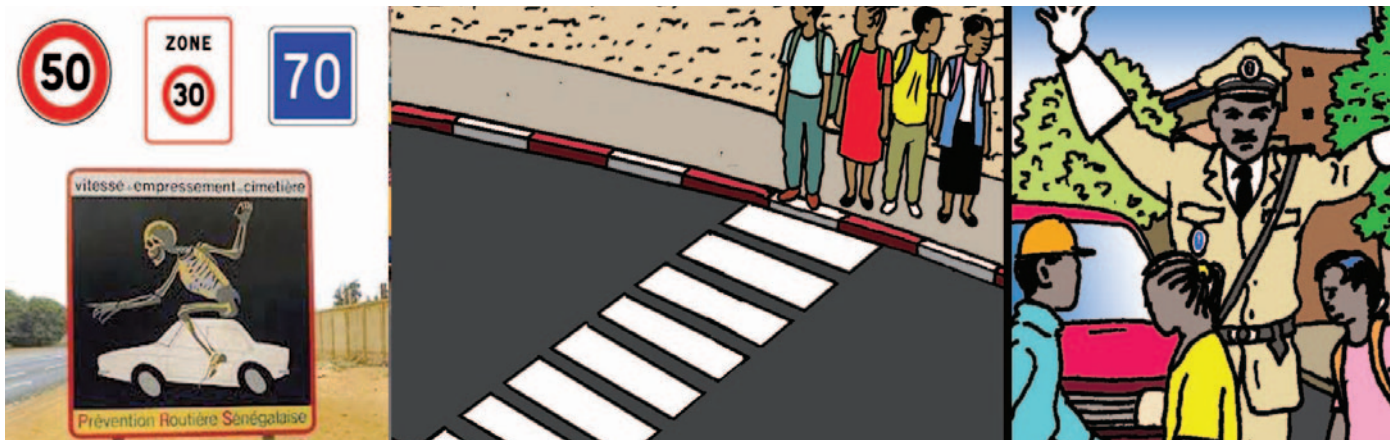
Sammba jaabii : « A ndaarat yeeso e caggal maa hade maa taccude, ndewaa e diidol danewol ngol, mbaasaa dogde. »

Musee Njaay naamnitii : « Hol maantooɗe kollirooje en no laawol taccirtee ? »

Suka gooto jaabii : « Diidol danawol gonngol e laawol ngol. Ina wadi kadi **alluuje estop**. »

Seynabu Wadda beydi heen wonde hay gooto fotaani yaltude e galle walla e lekkol tacca laawol tawa omo dogaa.

Hilifaabe bee mbeltii e ko eleweebe bee nganndi sardiiji dognugol e dow laawol koo.



Ina teskaa e laabi **godoronj** aksidaaji keewdi. E yamiroore gowernoor, kalfinaado yah-ngartaa e dow laabi yettii kuule. O yidi ko kisal eleweebe bee e yimbe bee beydee. Ngam haɓde e musibbaaji e dow **kalluuj** dii, o wadi jeewte e batuuji ngam findinde yimbe bee. Ko fawaade men e dow sardiiji tafaadi dii addanta en hisde e musibbaaji e dow laabi. O siftinori sofereebe bee alluuje peɗaade e dow **boli** dii ngam reentinde be. Kalifa oo wi'i deen alluuje maa kesditinee caggal nde **boli** mahaa e kalluuj dii. O juutniima e maantooɗe jamirde dognoobe bee yo ngustu dogdu nduu so naatii e wuro. Maantorgal kolloowal sukaaɓe ina tacca laawol holliraama heen ngam reentinde. Dum kala ina beyda jannginoobe bee mbele ebe mbaawa heblude eleweebe mabbe.

Lekkolaaji dii maa keɓ defte pindinooje bannge dogdu e dow laabi e baylooje ji'ande e oon fannu. Jinnaabe bee maa kaaldee ngam reentinde sukaaɓe bee so ebe ngoni e dow laabi. E nder deftere ndee, ina holliree heen maantorde alluuje peɗaade dee e diidi gondi heen dii. Kala ñalngu, maaydeele ina mbaɗa e dow laabi, eden poti haalde heen. Hilifaabe bee ina kaani yeewtaade no kaayitaaji dognugol ngol tottirirtee e no dognoobe bee keblirtee.



Ko laddeji dīdi ngoodi : ladde nde Alla addi e ladde nde yimbe bee peewni. Adan, ko laamu nguu joginoo doole reende laddeji dīi kala. Ko nafoore wonnde heen ndee addani ngu reende de. Yahi, haa laamu nguu tafi sardiiji kuufdi **jogogal** ladde ndee. Hannde laamu nguu resndii jogogal ladde e ngalu ngonngu heen nguu gure dee. Sardiiiji dīi labbinii nafoore **kuurtoragol** ladde ndee. Meeruji dīi ina njogii kuugal e ndiin **tiimaandi**. Kono be potaani yettude kuule de njahdaani e yamiroore. Kuule maɓbe dee e de laamu dee potaani **luurondirde**. Kala kuutortooɗo ladde ndee e ngalu nguu, ina foti jogaade dee gede dīdi :

- Meer nokku oo maa o rokka yamiroore makko;
- Galle laamu desndaado ladde ndee maa o rokku maa kaayit.

Kala ngalu ndaɓaangu e jeeygol ledde ina foti yobde lempo. Ko nguun ngalu laamu nguu renndinta ngam reende ladde ndee. Hare coppugol ledde ina jeyaa e ko hisnata ladde ndee. Meeruuji dīi e yimbe bee kala ina poti naatnude juude mumen e deen golle. Ko dartinta coppugol ledde dee ko liggeey mawɗo. Kala darnde men foti ko fawaade e sardiiji ngam reende ladde ndee.



Coppugol ledde e jeeygol yulbe ne fawii ko dow kuule. Sardiiji deendi ladde ndee ina mbinndi dum. Kala ngalu immiingu e ladde ndee, tee yahdaani e yamiroore, laamu ina foti **fawde** heen **juude** mum. Laamu nguu ina jogii laddeji **goowaadi**. Hay gooto fotaani huutoraade diin laddeji. Hono noon, ina wadi ledde deenaade. Kala coppudo deen ledde, laamu fawa e maa kuugal. Ada waawi sokeede kaso sabu duum. Coppugol ledde e huutoraade kala ko immii e majje ko ko rewnaa laawol. Ina wadi laddeji kadaadi huutoreede. E oon fannu, laamu nguu ina doolni meeruuji diiwanuuji dii. So duum alaano, ladde ndee kala **boldat** sabu coppugol burtungol. Yeeyoobe yeewata ko ngalu, kono ina foti fawaade e dow sardiiji. Jeeygol yulbe, coppugol ledde e kuutoragol kala ko immii e majje naamii ko kaayitaaji laamu. Daraade ngam kisal ladde ndee e pufi mum ko **fotde** laamu nguu. Dum wadi moni kala ina haani yowitaade e sardiiji dii ngam ladde booya wuurde. Kono duum weebaani sabu gooto kala ina yidi huutoraade nde. Ngam sembinde sardiiji deendi ladde ndee, diiwanuuji dii naatnaama e jogogal ngal.



Toppitaade cellal yimbe e laabal diwanuuji dii ina wadi nafaore. Kurjuruuji gondi e nder galleeji dii ina ngadda cafeelee. Rafiiji di tuundi addata saabii laamu nguu darni sardiiji to bannge laabal. Ko ardii kala, ko laabal neddo oo. Ko rewi heen ko laabal nokku mum. So neddo oo laabii tawi ko **taarii** mo koo laabaani ina heddi. Wadde laabal neddo tan yonaani. Kurjururaaji gondi e galleeji dii poti ko yuppeede e **moftirde** kippotoode. Laawol ina hadi kurjuru oo **jooree** e nder galle walla e saraaji mum. Gooto e majji kala ina sokli sedeede, subee. Hay gooto yamiraaka yo o ruf kurjuru e dow laawol. Ndiyam dam laabaani fotaani rufeede e mbeddaaji. Daraniibe laamu nguu e bannge laabal ina ndeenana en dum ngam mbaawen sellude. Kala **goppudo laawol**, kuule pawee e dow mum. Yimbe bee kabraama yo be mbeebnan laamu nguu e yeewtogol ngol be madata e nder galleeji dii. Kadi, yo be njaajnan be so tawii ebe ngari habde e doombi dii, kañajji dii, walla so ebe mbisa puudar.



Sardiiji laabal ngal ndarnii kuule paatude e ñameele men. Ñaamde nde laabaani ina addana yimbe bee rafiiji bondi. Liggotoobe e galle laamu reenoobe laabal ngal, ina njirloo sahaa kala e nokkuuji jeeyeteedi dii. Isinaaji peewnooji ñaamde kam e yeeyoobe bee ina poti reende sardiiji jowitiidi e laabal. Ko di nokkuuji potdi toppitaade laabal haa hay tuundi ngootiri waasa yettaade di.

Nokkuuji dii ina poti yaajde, kadi ñameele dee kippee. **Daabaaji** nawooji ñameele dee ina kaani laabde. Njeeygu teewu e ndammiri ndii **tuugnii** ko e sardiiji laabdi. Di poti yeeyeede ko e jehre too buuseebe, walla e daral to **teefankooɓe**. Weterineer'en ene poti yeewtaade nguun njeeygu, tee njuurnoo teewu nguu no yeeyirtee. Tebbuuli dii poti moofteede ko e nokku laabdo mbele buubi ina mbaasa heen **bokde**. Ñaameele jeeyeteede e dow laabi dii poti ko fawaade e sardiiji laabal. Yeeyde ñaamde tee ada fawi nde les tawi yahdaani e laabal ina hadaa. Yeeyoobe ñameele dee poti ko toppitaade laabal balli mumen e boornanteeri mumen. Kala jogiido rafi daaboowo fotaani yeeyde. Dum wadi kala jeeyoowo ina haani yahde to doktor ngam yeewde banndu mum. Kala ñaamde nde moyyaani fotaani yeeyeede. Baɗdo dum fof, laawol yana e dow mum.



Nafore ndiyam e nguurndam yimbe bee ina heewi. Dum addani laamu nguu jogaade heen darnde mawnde. **Baasal** ndiyam ko tampere haa teeni e sahaa yooro. Ndema kaa e ngaynaaka kaa kebii cafeelee keewde batte baasal ndiyam. Ngam dannude en e ndeen tampere, laamu nguu tafii sardiji ndiyam. Ngu yidi ko hisnude ndiyam dam e laabal e bonannde. Ko fawii heen ko reende ndiyam dam e **dokke Alla dee**. Laawol yamiri ndiyam dam ko yimbe njeyi dum. Kono, hade men huutoraade dam e won e fannuuji, **alaa e sago** ndaana yamiroore. Ada foti yeewoyde joodaniido laamu nguu e bannge ndiyam dam. Ko yimbe bee kuutortoo ko buri heewde faayiida.

Dum wadi kala tottiroowo ndiyam foti ko sellinde dam. Ina hadaa huutoraade ndiyam dam laabaani. Haa teeni so tawii dam fa'i ko e ndefu. Yeeyoobe ndiyam e kala **njarameeje** kam e habboobe galaas ina kadaa wafde ko yahdaani e laabal. Be kaani ko heddaade e yamiroore. So wonaa duum reenoobe laabal ngal maa paw e mabbe kuule.



Sokla yimbe e ndiyam ina heewi. Kono, laamu nguu ina darii ngam safrude deen cadeele. Yimbe heewbe e nder **teeru** ina njogii ndiyam laabdam, kono be coodat. **Gure dow** dee cuwaa **hebdude** ndiyam kañje fof. Diyye beeli e boyli dii ina ngadda tampere. Deen diyye ina kadaa yareede so tawii de laabaani. Yimbe bee ina poti jogaade darnde ngam reende ndiyam dam. Be ndeena dam haa hay tuundi ngootiri wonataa e majjam. Ndiyam dam laabaani, so huutoraama, ina adda rafiiji. Waɗde yo dam selline. Laawol ina yamiri sahaa kala ndiyam njaretedam dam yeeewtee. Saabii dum ko nguurndam moyyam yahdata ko e ndiyam celludam. Waɗde ndiyam foti totteede ko **anndube** heen bee. E oon sahaa yeeewto-den ko faati e ndema kaa, ngaynaaka kaa e golle godde dee. Halfinaabe ndiyam dam maa ndeen sardiiji dii e kala nokku. Kala luutndiido laawol, kuule pawee e dow mum.

Naamne

- 1 Hol no laawol ngol laamu nguu darni ngam reende taariindi ndii wi'etee ?
- 2 Ko addani aksidaaji dii heewde e laabi dii ?
- 3 Ko mbaaw-den wadde haa diiwaan men laaba ?
- 4 Ko wadi eden poti reende ladde men ?

Ce livret gradué a été conçu et imprimé grâce à l'appui généreux du peuple américain à travers l'Agence des Etats-Unis pour le Développement International (USAID).



USAID
DU PEUPLE AMERICAIN