



Emugangeni wa le Masoyi, a ku ri na nhwanyana wo tlhariha loyi a va ku i Nomusa.

A tshama na kokwana wa yena wa xisati, loyi a ri murimi wa mavele.

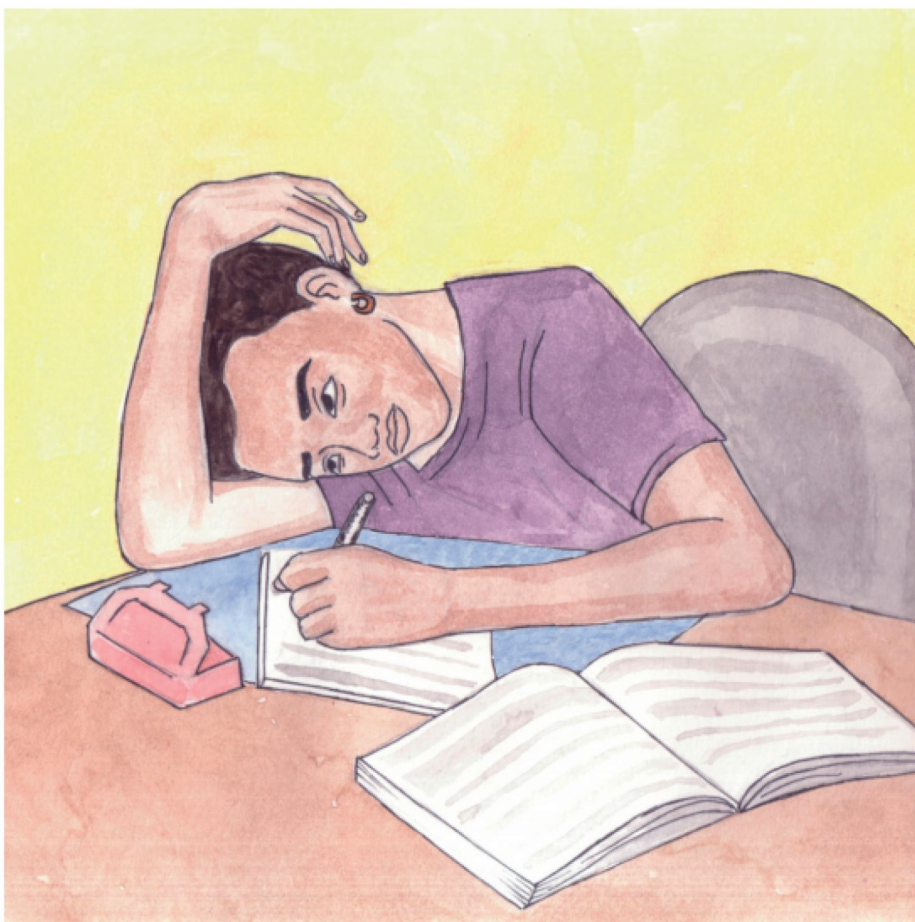
Vanhu vo tala emugangeni a va nga koti ku hlaya no tsala.



Nomusa a rhandza ku ya exikolweni, kokwana wa yena a tinyungubyisa hi yena.

Masiku hinkwawo loko a vuya exikolweni, kokwana wa yena a n'wi nyika mitirho.

A fanele ku tsutsumisa timfenhe na swinyanyana leswi a swi dya swimilana.



Nomusa a swi n'wi tikela ku tsutsumisa timfenhe na swinyanyana nhlekanhi hinkwawo.

Hakanyingi a pfumala nkarhi wo heta ntirho wa yena wa xikolo.

Vana vo tala emugangeni, a va nga yi exikolweni hikuva a va fanele ku ya emasin'wini dyambu hinkwaro.



Hi ku famba ka nkarhi, Nomusa a karhala ku tsutsumisa swinyanyana na timfenhe emasin'wini.

“Ndzi na kungu ra vutlhari,” a anakanya.



Nomusa a boha timhandzi hi vukheta.

A funengeta timhandzi hi hembe ya yena yo tirha, a bohelela xikete xa yena exikarhi.

A yimisa timhandzi ti ku thwi! Kutani a veka xiqhoko xa yena ehenhla.

A xi ri xipopana!



Nomusa a veka xipopana exikarhi ka nsimu ya mavele.

“Lexi xi ta teka ndhawu ya mina loko ndza ha endla ntirho wa xikolo. Kokwana u ta ehleketa leswaku ndzi le masin’wini,” Nomusa a n’wayitela.



Masiku hinkwawo, a tumbeta nkwama wa yena wa xikolo a ya na wona emasin'wini.

A tshama a ambele swiambalo swa yena swa xikolo, a veka swiambalo swa ntirho ehenhla ka xipopana.

Kutani, a endla ntirho wa yena wa xikolo ehansi ka murhi.



Masiku ma fambile, Nomusa a anakanya,
“Kokwana a nge ri kumi kungu ra mina ra vutlhari”
Nomusa a tsakile no hlamala hi nkarhi wun’we.
Timfenhe na swinyanyana a swa ha nghanangi emasin’wini.



emasin'wini ku ya kuma swifaki swo tsakama.

Emasin'wini a ku miyerile. A ku ri hava timfenhe kumbe swinyanyana.

Kokwana a anakanya, "Nomusa u endla ntirho wa kahle."



Kokwana a huwelela, “Nomusa! Nomusa! U le kwihi?”

Kambe a ku vanga na nhlamulo.

Kutani a vona xipopana exikarhi ka masimu, xi ambele swiambalo swa Nomusa!



Loko kokwana a lemula leswi Nomusa a nga swi endla, u tinyungubyisile hi ntukulu wa yena.

A anakanya, "Leri i kungu ra vutlhari. Ntukulu wa mina a nge he tlheli a ya emasin'wini ku ya tsutsumisa timfenhe na swinyanyana."



Hinkwavo emugangeni va tsakerile kungu ra Nomusa ra vutlhari. Hinkwavo va sungurile ku tirhisa swipopana emasin'wini ya vona.

Swipopana swi hlongorile timfenhe na swinyanyana emasin'wini.

Kutani vana hinkwavo emugangeni va kota ku ya exikolweni.