



Xikochimani a ku vusiku sala endlwini!

A a ri un'wani wa varhangi exitichini xa mabazi na mathekisi.

Leri a ri ri riendzo ro sungula ra Xikochimani a ri swakwe.



Bazi a ri sungula ku tala, kutani Xikochimani a yimele leswaku ku vitaniwa thikithi ra yena.

Mufana un'wana a a sivile nyangwa wa bazi.

Kutani Xikochimani a sungula ku hela mbilu.



Xikochimani a a kume xitulu xa le fasitereni, a a tshame na tatana Rhulani na manana Madzivandlela, vona a ku ri nuna na nsati.

A ko viriviri ebazini.



A ku lo mpoti hi huwa ya swimawusi leswi a swi nghene swi landzelelana ebazini.

A a va xavisa, tinamuneti, miyombva, malekere, tinyama, ku hlaya ku xurha.



Madzivandlela a humesa mali emaveleni a xava mihandzu eka wanuna loyi a tele ntsako.

Kutani a veka buku ehansi a sungula ku ti phina.



Loko muchayeri wa bazi a nghena ebazini, u xewetile vakhandziyi a tlhela a ku, "Tshamisekani mi ti phina hi riendo!"

Mzamani a encenyeta marito hinkwawo ya muchayeri.



Ndlela ya ku ya edorobeni a yi lehile yi tlhela yi rhendzeleka.
Xikochimani a tsakise hi ku nava ka tiko, loko bazi ri hundza.



A ko viriviri ebazini na hambi loko dyambu ri perile.
Vakhandziyi a va khudzehela va juluke na nyuku.

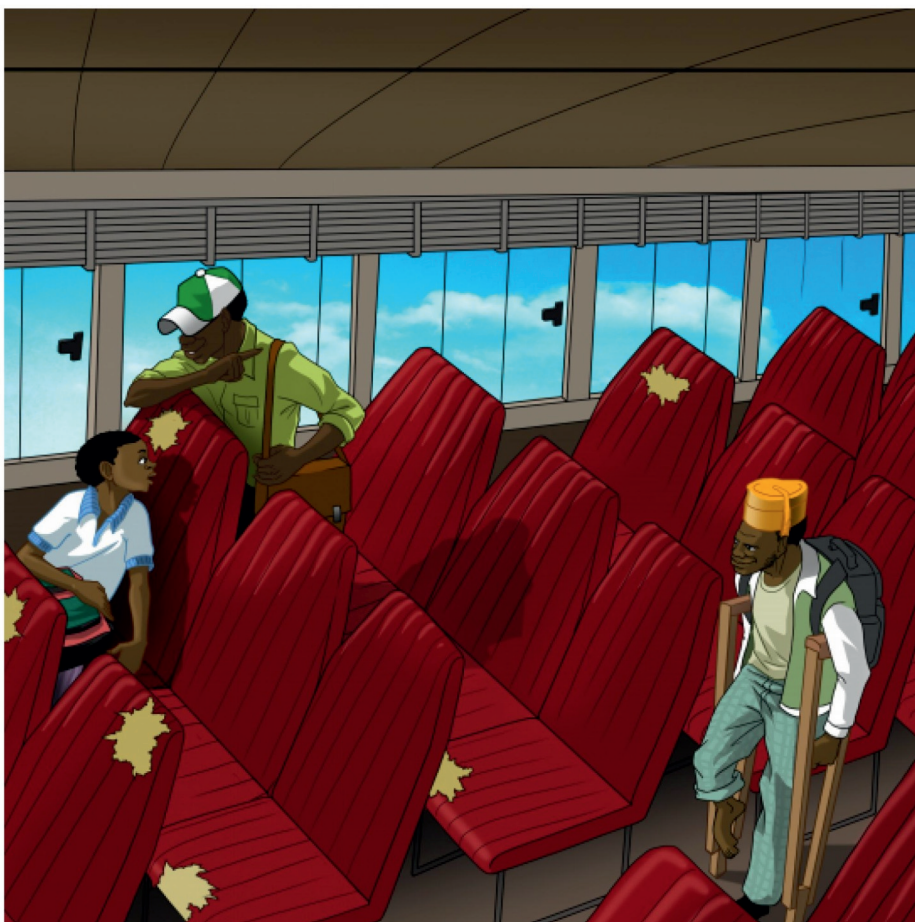
Rhulani a Khomelela xinkwamana hi mandla, a twa a khudzehela.



Xikochimani, Rhulani na Madzivandlela va etlerile hi xihatla.

Madzivandlela a ba mantonoro.

Va etlerile vurhongo bya matimba loko bazi ri ri karhi ri famba evusikwini.



Voko ri dzinginisa katla ra Xikochimani khwatsi. A phaphama.

“Hi fikile a exitichini xo hetelela, kasi u ya kwihi?” ku vutisa wanuna loyi a yimile endzaku ka Xikochimani.



Xikochimani a chika ebazini.

A nga tivi munhu.

Kutani a vulavula a ri swakwe a ku, “Ndzi Xikochimani wa Rhulani wa Galela wa Xihimu, ndzi ta fika eka kokwani.”