



Kopano le Lereko ba be ba eja dikuku tšeo mmago bona a ba paketšego.

Dikuku tšeo di be di elela tsina.



Lereko o ile a botšiša mma, “Na tsina e tšwa kae?”

“Ngwanaka, dinose di dira tsina,” gwa realo mma.



“Dinose di dira tsina le modula go tšwa matšobeng,” mma a tšwela pele.

“Ge dinose di kgoboketša modula, di dulafatša matšoba.”





Go dulafatša ke go thuša dibjalwa go ata ka go phatlalatša modula.

Modula o dira karolo ya peu.





“Dinose di rwa modula go tloga dibjalong go ya dibjalong.  
Di dulafatša dimela,” mma a hlaloša.

“Dinose di dira gape ditšweletšwa tše bohlokwa.”



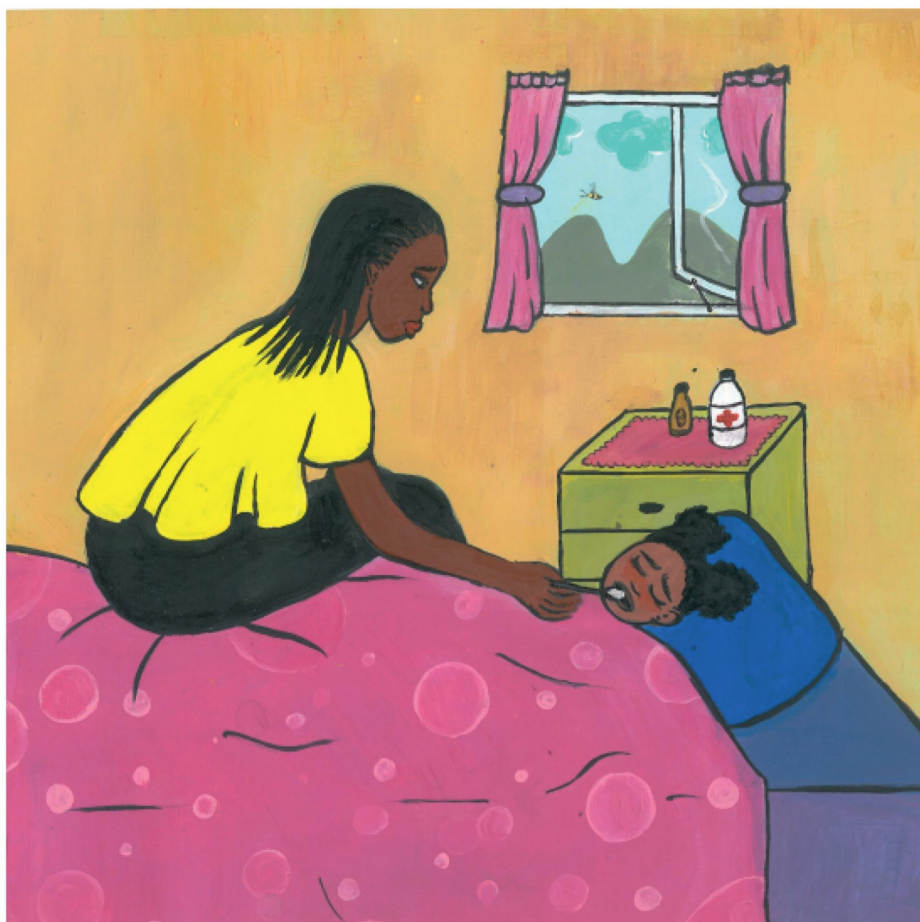
“Ke a tseba! Re humana tsina dinoseng,” Kopano a realo.  
Lereko a tlatša, “Tsina e tloga e le bose ebile e a latswega.



“Tsina e šomišwa gape mereng le dišeng,” mma a realo.

“Dipilisi le lerole tša go dirwa ka mere le diša di dirilwe ka tsina.”





“Tsina e thuša go fodiša megolo, sehuba le go gohlola.”



“Tsina e thuša go fodiša dikgobadi le dintho tša mollo.”



“Efela le gopole, bana ba ka, tsina ga se e lokele bana.” E ka ba lwatša kudu,” mma a ba lemoša.





“Na, bjale go reng dinose di le bohlokwa?” mma a botšiša.

“Di dulafatša matšoba!” gwa  
realo Lereko.

“Le go dira tsina!” gwa realo Kopano.



Go tloga letšatši leo, Kopano le Lereko ba ile ba thoma go hlompha dinose.