

# Moto te ʼna láo dikɔbí

Duála



*Auteur : Ivanova Fotso*  
*Illustrations : Maureen Etondi*  
*Traduction : Soppi Ebondji Louise*

Hawa na múnásáŋgó Omar bá matáŋgá mitáŋgó póndá yésē. Teté na Íyo bá maláŋgwéá babó ná níka e sí dǎli. Ndé bá sí masen̄ga.

Búnyá bǎ, teté a láŋgwédi babó ná bá pǎŋgilane tǔŋ ábū. Ómbúsá ndókǎ tǎ ínín̄gá a sen̄gí ndé mutáŋgó. Teté a mapǎ báise babó ónyóla njé bá mātáŋganó.



Hawa : Omar a sí masábáṅgáné béma ƒwám̄. A mabolá ná pélepéle,  
ndé a sí masábáṅgáné béma ƒwám̄. A mabolá ndé ná pélepéle ó òpúlí  
mwá ƒóle óbosó ƒwám̄.

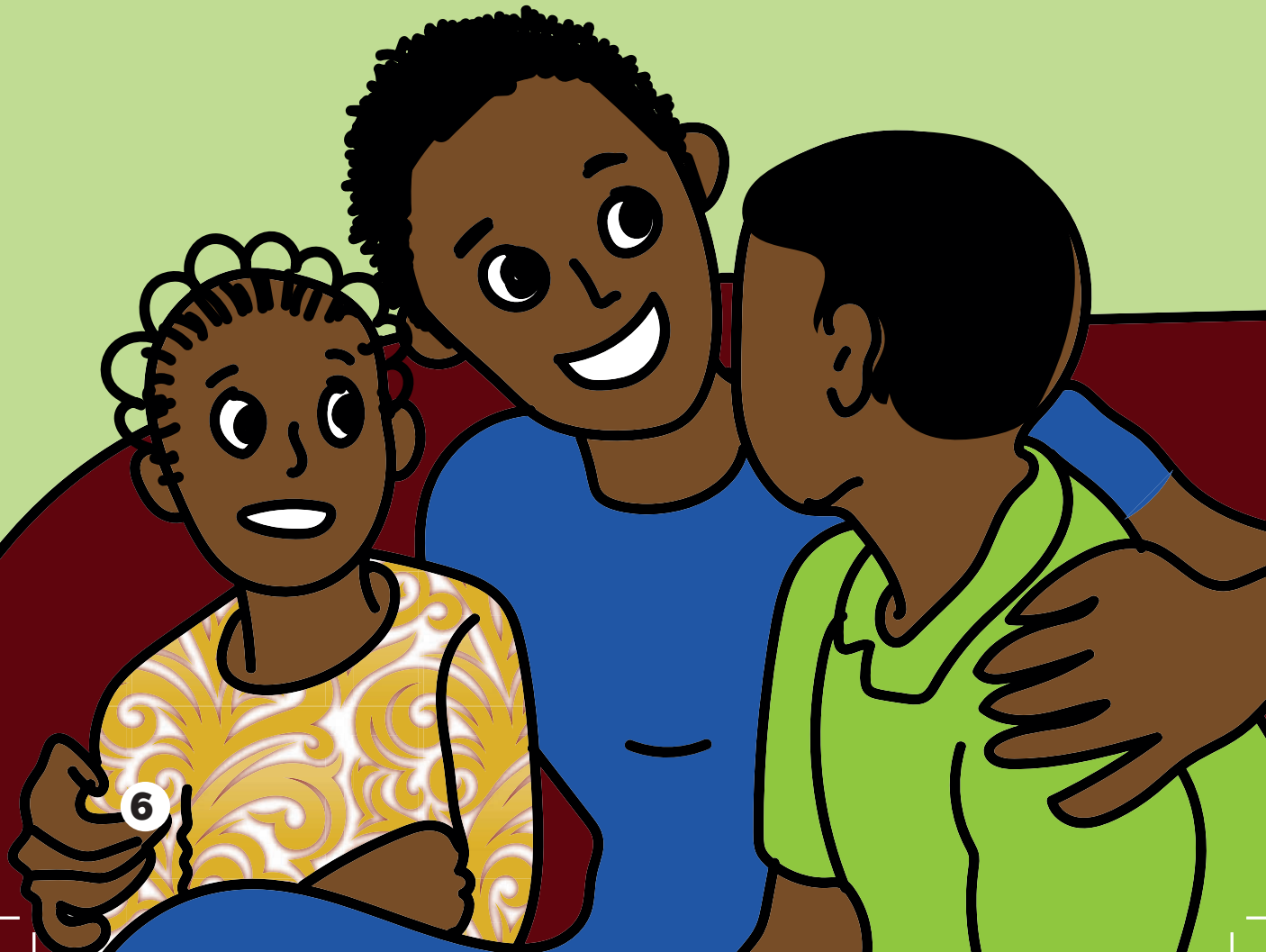
Omar : Kém teté, Hawa ndé a  
é munyóṅgɔ jíta.

A masábáṅgáné béma ƒwám̄  
ndé a mabolá munyóṅgɔ.



Sángo : Binyó yâ na mbá ó tétena ndábo, na maláŋgwéá binyó myaŋgó mǎ.

Mí e ndē myaŋgó mǎ méná sángo âm nyá mbámbé á láŋgwédinó sángo âm. Sángo âm a láŋgwédi mbá mó. Mí e ndē myaŋgó má bonanyama béná bá tá bā púlá pɔsɔ kíŋe.




Bonanyama bá kótóme ó p̄s̄o kíŋe ábū.

Bonanyama: É mapúlá bisó kíŋé ní sí b̄ên dik̄óbí t̄o diwó.

Nyama e maláŋgwá njá ni en̄o ndé dí p̄s̄ó n̄i ní sí b̄ên dik̄óbí t̄o diwó.

Nyama yésē yí emédi. Yésē í tá w̄a: z̄ok nj̄ou,  
kúlu wúdu, zé nj̄o, gen̄om kéma, nyama j̄ita ípépē.





Zɔk njɔu ndé a e nyama a bosó ó lán̄gwa njá ní en̄.  
Nyama í madutea.

Nyama: A e ñgínya, a ená á anáné basíngedi básū. A ená á bambé bisó ó m̄ngɔ mwáō, á katáné bisó ton̄go.

Ndé a e bodiló j̄ita, a ená á bulélé milón̄gí másū ké a semédi ótên.  
Ónyólá makɔbí máō, njɔu e sí p̄sɔbe kíñe.



Genɔm kéma, a pɔ́ lánɡwa njá ní en̄. Nyama í madutea pété.

Nyama : A e jǎngwa. A ená á landá nátena ngéngé á bebongó, yétēná musíngedi a é pɔ, a malánɡwéá bisó óbosó ɓwá pón dá. A ená pé á pátéa bisó ɓepumá.

Ndé a mapɔngó njibidí pón dá yésē. A makwakwá nyólo pón dá yésē. A sí mendé ɓé kíŋe á ɓwám̄. Ónyólá makɔbí máō, kéma e sí pɔsɔɓe kíŋe.



Zé njǎ a pɔ́ lán̄gwa njá ní en̄. Nyama í madutea té ndé.

Nyama: A bií b̄wěma b̄wám̄. A ená á wánéá bisó nyama.  
Basín̄gedi bá mendé b̄wá mó b̄n̄gó.

Ndé eyobo áō é b̄n̄ map̄ny. Njá nú mendé púlě kí̄ne ní b̄n̄  
map̄ny ó eyobo eé?

Ónyólá dik̄óbí láō, njǎ e sí p̄s̄ɔbe kí̄ne.





Mbó e pɔ́í lánḡwá njá ní en̄.

Nyama: A bíi d́oma ɓwám̄.

A mendé bíise bisó ké lambo lá ɓoɓé dí mapɔ. A sí yɔki kó iyó bulú. Di mendé kó iyó na musaḡó.

Ndé a ɓɔbí, a sí mendé wéle suḡa bisó yétēná nyama a eyídí e pɔ́í janane bisó. A t́ndi sópa bewesé bá mbindo.



Pó té ómbúsá níné, nyama í pói lánḡwá njá yí en̄. Ndé bá sí mas̄  
to pó nyéná ní sí b̄n dik̄bí. Bá máb̄l̄ne dipitá.

Dí dibóki méné, ḡgila e nyum nyólo. Nȳ yáō yá myabá, l̄nd̄ lá  
kúmba, na duma láō lá ḡginya, na mân m̄s̄ē, a wón ndé kíḡe.

Nyama : Mó ndé a e kíḡe ásū. A sí b̄n dik̄bí!

Dí dibóki méné, kíḡe e májesabe ó kondá.



Ndé mínyá na tómba, nyama í sí mǎné ŋgila.

Njɔu: Moto a ên mó nátena tatân eé ?

Kéma: Kém, tɔ moto.

Wúdu: Ónyólá njé é sí mabúsanó ó ndábo áō ee ? Dí ale té jombwa.

Bonanyama bá mǎngéá ó ndábo á ŋgila.

Bá mabománé mó é sámam ó wásē.

Bá mabwá bǎngɔ ná ŋga lambo dí sí mala ndé ee.

Nyama: Kíŋe ásū, njé é sí málě ee ?

O mabóá ndé ee ?

Ŋgila: Kém! Njay ní alédi mbá.



Nyama : Ónyólá njé ó sí alónō ó bwěma eé ?

Ŋgila: Mɔdí mwâm ndé a kɔlɔŋgóné walě ó bwěma ónyólá âm. Mbá na sí tóndi bwěma jíta.

Nyama yí e manyáká jěne ná ŋgila pé e bēn dikɔbí.

Ónyólá níka, í nɔŋgí bedómsédí bola moto té yáō ebúká. Zɔk njou ni e ndé sáŋgó á beboló. E mendé bambe mikanjo má beboŋgó ónyólá lɔŋga lá milɔŋgi.

Genɔm kéma ni e ndé sáŋgó á páta lá mambo. E mendé wánea nyama yésē bepumá. Mbó ni e ndé sáŋgo á betátédí. E mendé táta mundi bulú.

