

# Ghaptə cəŋsəkú

Ghomálá'



*Auteur : Ivanova Fotso*

*Illustrations : Maureen Etondi*

*Traduction : Soppi Ebondji Louise*

Yêh bá tyá' yə səkû bhənyə dyə áá. Nê pǒmsəkú wé shwó'mcà'.  
Mdzê səkû máp wé ŋkyá' kwa' pəpúnj, mbǔ'və pú a mŋwa'nyə  
máp pé myə sá. Esamâ gə kó Dyê ŋkədé.

Nê é wé búŋ é ná piŋ jó pǒmsəkú Dyê'tǒm.

Áminá, Ngə Tamga, Bél gə Akbè. Ě ghǔ pú a pú cá'té.



Èsàmà : Pǒ tî yó lǎ msô pǎ ?

Msǒ : Dzǔ ló m Èsàmà.

Èsàmà : Po yó cǎṅsǎkû tsaǎ.

Mâ á kǎtǎ mû buṅ buṅ ywǎ níṅ pǎǎ m̄. Esamǎ ghǎm pǒ' shwǒ' zhǎo nê ntǔ'. Bǎ pǔ'msê ṅkêkě ló ntúm ó. Esamǎ ghǎm pǒ' shwǒ' zhǎo nê ntǔ'.

Bǎ pǔ'msê ṅkêkě ló ntúm ó. « Pê n dǎ ghó bhé mò.»

Msô pyé wǎ dô yáp ná : Sásô hâ yók ná.

Èsàmà : Gě ! Á pê yaǎ dǒ m̄. Pê n dǎ hâ yé sǎmmo ná.



Msö Esamă cwô' máp mbæəsəkú bâwaálé lá'tə ê tsyé cəŋsəkú.  
-Ba wôk yók pyə ghə cəŋsəkú. Pé pyə læ hâ yé sommo né. Jɪŋkû'  
tsəm pə wé jé wáp da'gaé wâp ɔɔ pyáp tê  
cwəsiŋtəmkwě kú'ú. Gela'tě wé góm gaê pömsəkú tíŋnyé ñkè.  
Esama pú a msô pyé tíŋnyé ñkè. Wáp wé shám mkwə sí pá'  
msəŋwi áá : Tɬè, kwyàp, tɬè, kwyap né ñkó m dyê səkú.



Ă nê fěté cwəsiŋtəmkwě kû'. Pǒmsəkú wá déŋtế. Esama pú a msô pyé gho m to mэгum tsu' hyátế tá tsú cəŋsəkú tsáp.

Esamă ghəm bí msô pyé gaê :

-Po lé tá jó. Gaă ghə pǔ' msê bæ pú ké pú a pumá gá ntómthá.

-Bêl ghôm yá gaê : Gaă ghə mbəmgôp bæ pú ké bíŋ gə kəluŋ ŋkêkě.

- Gaă ghə mēŋkəla' msě bíŋ gə mkô duŋduŋ bæ pú ké.

Nê yap awé wé shwó'mca' nê cəŋsəkú tsáp.

Wap tó' né pfaê.



Shé pó piŋ bá bəŋ mégum wáp læ pé wé mpfaá somywá,  
wáp læ pé wé fyá.

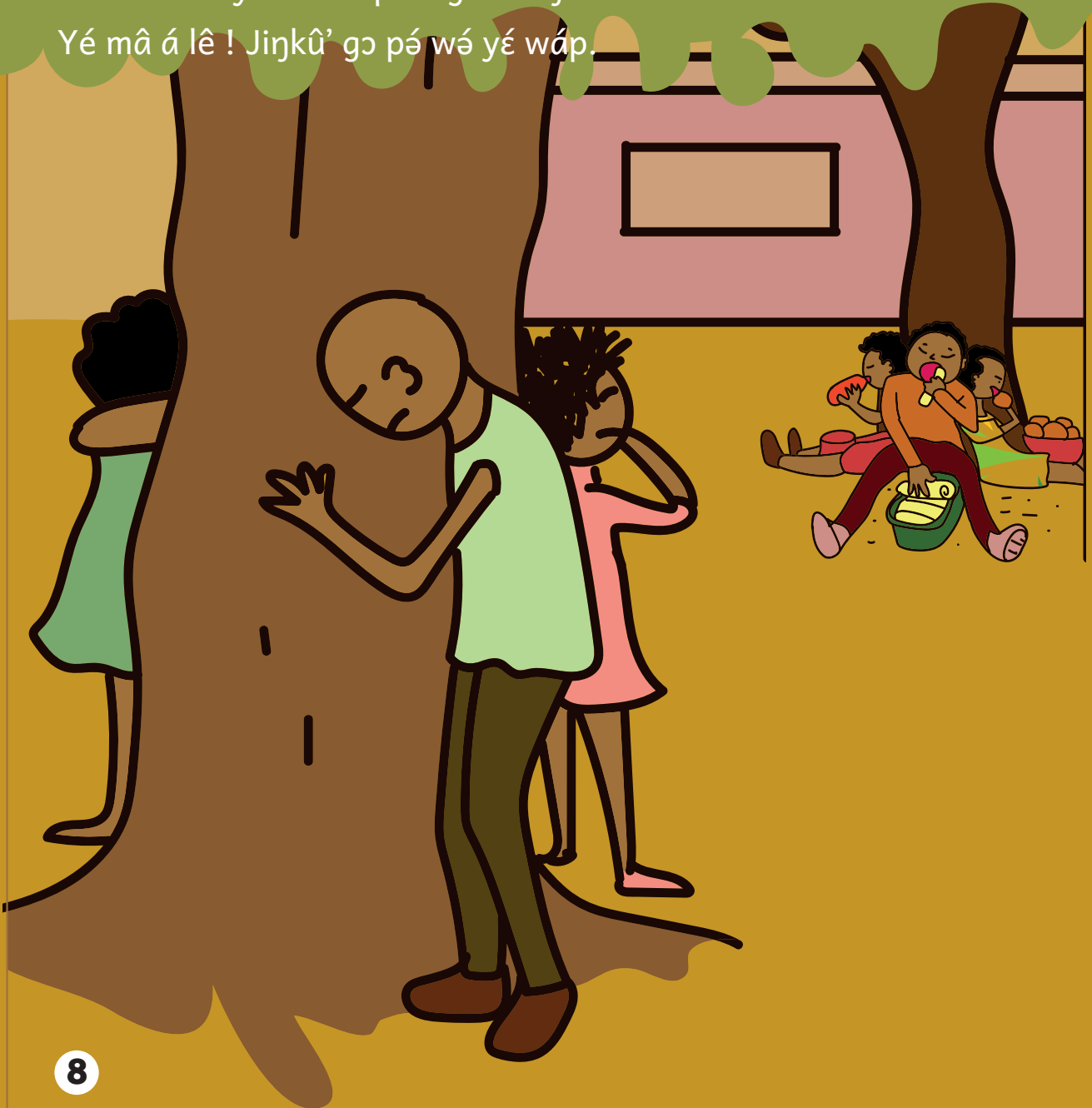
Akbo ghôm gaê : Po lé tá jó.

Tâyú' pû Danzábé, pömsəkû sá.

Wáp tǎ wé dzú somywá á.

Áminá : Pétyə' bæ wáp ka ghé cəŋsəkú.

Yé mâ á lê ! Jɪŋkû' gə pé wé yé wáp.



Ta' zhyěnwě sɔ' thé Áminá e ghôm bí msô pyé gaê :  
- Pé pə a Tâyú' gə Danzábé ghəptə cəŋsəkû tsókpə a ?



Esama ka píŋ, góm gaê :  
-Ghəptə tsű bəyə ó kuŋ áá.

Bél ka pín ná ghàptè. É gaê : Jɪŋkǔ' wá jé á te'. Ʒ gâp bæ pá n dâ tsú jwýé.

Ngó Tamgá ghaé ba yê yé jɪŋkǔ' wá jé é te'. E té gó phé mo pé. Msǒ pápfuě ghâ mtú' bæ cǎŋ ló ntám ó da'gaê sɔmmo yap læ pín ná hâ yé fê e.





Áminá : Gaě wé shén kwa' né ghàptè.

Da'gaé pâ' gaě tám â dǒ m á, â go kók né wók

Msô pyé tó' né pfaâywá. Nê yǎp wé búŋ wáp. Esamă yó gaé é  
go gho m né yə tsɛ' dǒ é.

É gaê : ŋ ka kúŋ gaé n nê pfaâywá pú pé shúté á.

Gaé go tsaě m jɛmɔdyê səkú.



Esamă ghɔm pō' ηkwá ntú' e, fé nê e gaó e ghɔ.  
O nê yǔ' kwélákkk ! Ě vɛsí.

Esamâ shwó' kwə é nê ge mégum té bvésí.

Pǔ'msê ηkêkê ě pfyə ntúm vóp tə míí.



Esamă tó' né là : Cəŋsəkû á ! Cəŋsəkû á !  
Yé mâ á lê ! Gaê gə piŋ tsú kə ?

Bêl, Ngo Támga, Akbo gá Áminá wá byé'té sô yap gaé é lété.  
Wáp tóm pû é e lûsí bíj bú' vóp ná é. Akbǎ wá dák pú'msê  
ŋkêkě nê ca'á.

Ngo Támga ghôm gaê : Wá' ! Â bæ á vœsí ná mcwæcwægho. O  
pfaê bæ á gɔ ma' gho ná ò.

Áminá ghôm gaê : Ké piŋ dó m Èsàmà.

Yó ta' pǎ' mênkələ'  
yǎŋ. Gaé gɔ piŋ há  
mûywé mkô  
duŋduŋ bû.



Akbo ghôm gaê : « Yó mûywé pəmgôp ŋkêkě yěŋ ».

-Ngɔ Támga ghôm gaê : Kə pó' bəlêk m Èsàmà.

Esama ghôm bí msô pyé gaê : Motəókwâ. Pô ŋwényé te'.

Áminá o kǎ' gɔm á nyényó. Ǻ puŋ gaé pə pé gápté pú a pɔ pyə wáp ka ghé áá.

Ǻ piŋ góm gaê : Bâwaələ ghô ná cəŋsəkû é hâ mûywə e bí fê e bə sɔmmo té gɔ cwéji pé. Gaé gɔ ghaptə yə po há bêm á pyə a Tâyú' gé Danzábé.

