

Ghesinà tî kòm atu a Gwafò!

Kom



Author : Ivanova Fotso
Illustrations : Maureen Etondi
Translation : Chuo Kain Godfrey

Ngwafò bis ì lzi a ndô ñwà'lì layn nô mi ndà ì na ghi nì ìkayni.
Wù nà bu kelì wi nyunsi.
Woyn ndô ñwà'lì ghi li nì chye'.
Ghi li bif ìsonj kfanj sê ñweyn.
-Ghès tî kòm atu à kya bòm ghà?



Ngwafò f̄f̄ysì s̄f̄ ngv̄à' ì ñweyn na:

-Nà wom t̄f̄ kòm atu à kema ta ìnsès ti nà ghi ateyn.

Ìnsès â! Woyn ndô ñwà'l̄t̄ n̄n faynà. M̄t̄ t̄i Ngwafò chf̄f̄n̄t̄ àñena.

-M̄t̄ n-bu f̄i keli wi ìm̄eyn. Ghi n-wê àfv̄i s̄i zue ìnsès.

M̄t̄ t̄i wùl f̄l̄ùe aley a ndô ñwà'l̄t̄ kà' a wù na keli ìnsès.



Nô mî ndà ì ki wul a ñweyn a ngùñ.

À n-kelì ndà ìnsês a?

-Wàyn ndô ñwà'lì bê na: Mî n-kelì wi ìnsês!

-Ìlùè bê na: Nô mî mà!

Wùl kæ sî kàftì atu a ñweyn a ghì ki ñweyn kî ghè jèm.

-Ìlvì fì li â na ghì wayn ì lûmnì. Ìlvì fì li â na ghì wayn ì wi.



Ndyèynsì nìn yeyn meyn na iwo-i nìn sôe.
Wu bif sî àtu a woynnda aley a ndô ñwà'lì na:

-À n-gâyn ghà a?

-Màdâm, ghès tî kòm atu a Ngwafò ta ìnsès ti nà ghi ateyn.

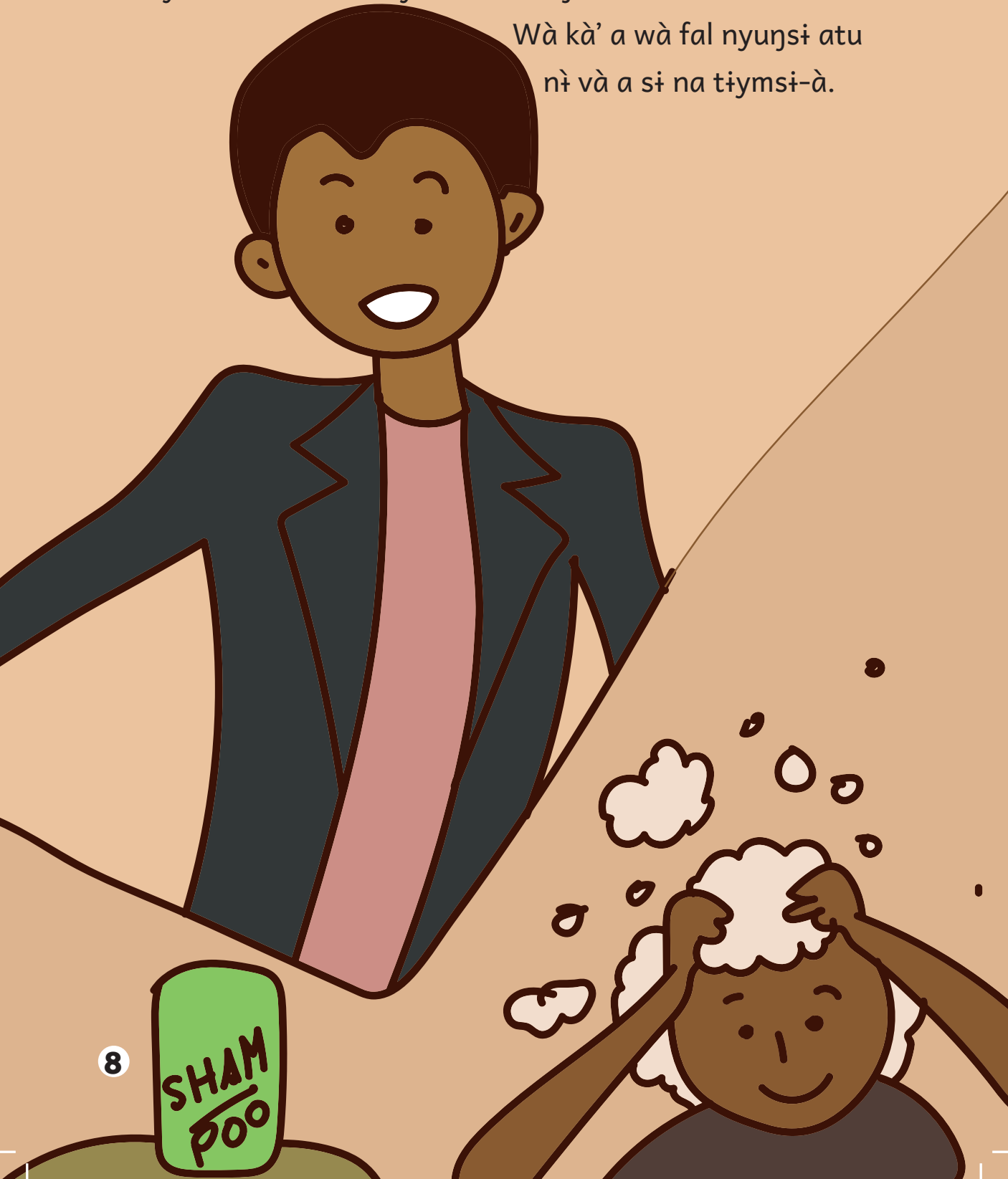
Ghès nìn fâyn si keli ìnsês.



Bò ìfèl n̄n bê na:

-Sì nà kelì wi ìnsês nô mì ndà n̄n kelì sì nà lêm àtu a ñweyn n̄ ìlayni. Wa sũ àtu à kya k̄ mìlv̄ ñj̄m.

Wà kà' a wà fal nyun̄si atu n̄ và a sì na tiym̄si-à.



Bò ìfèl n̄n fî bê kfeys̄ na:

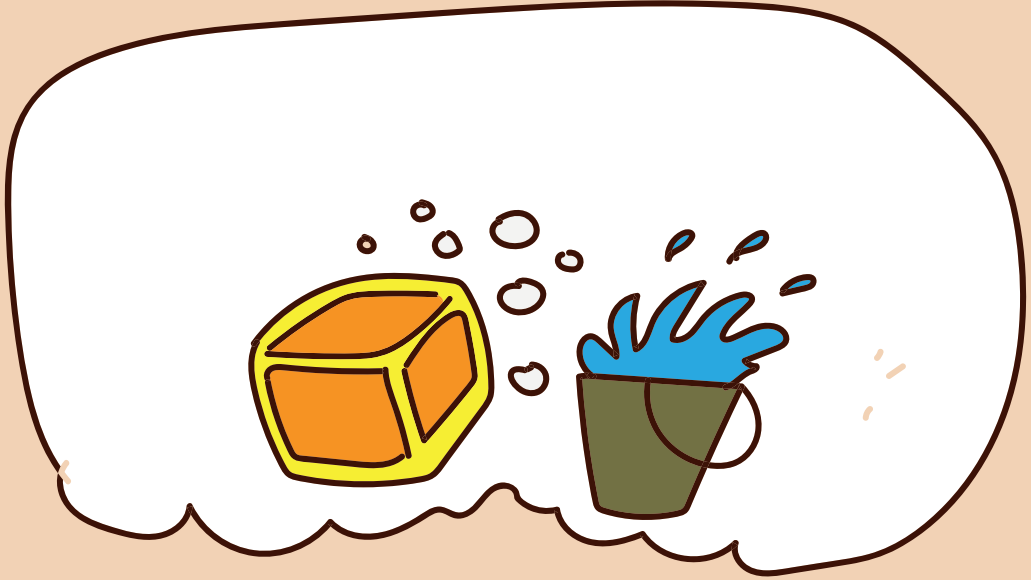
-Iliṅ i n̄n gvî n̄ t̄yaf t̄i. Yi n-jôf s̄i ngv̄ml̄i jis̄i s̄i l̄em ilayn.

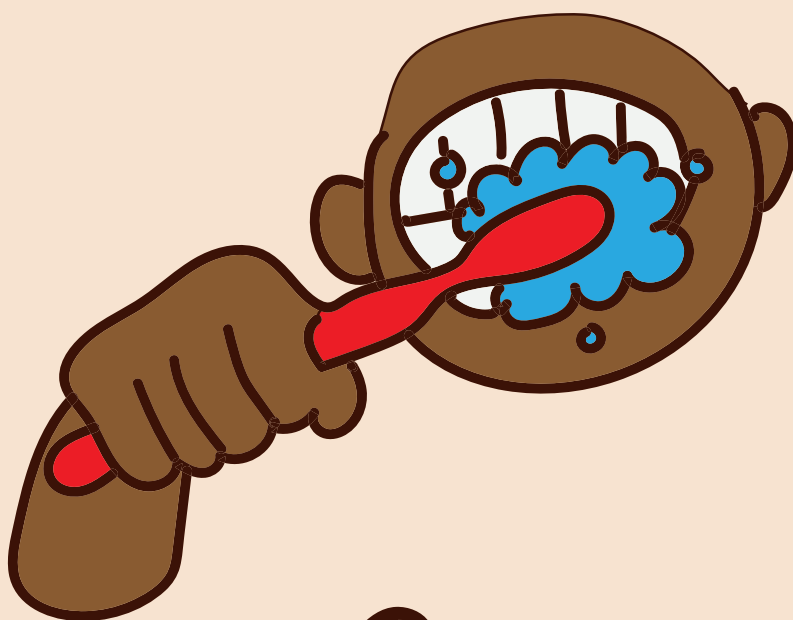
Gh̄i n-keli s̄i n̄i ÷ gha s̄i n̄a layna?

Woynda n̄n ch̄ȳnt̄i f̄ys̄i f̄ys̄i:

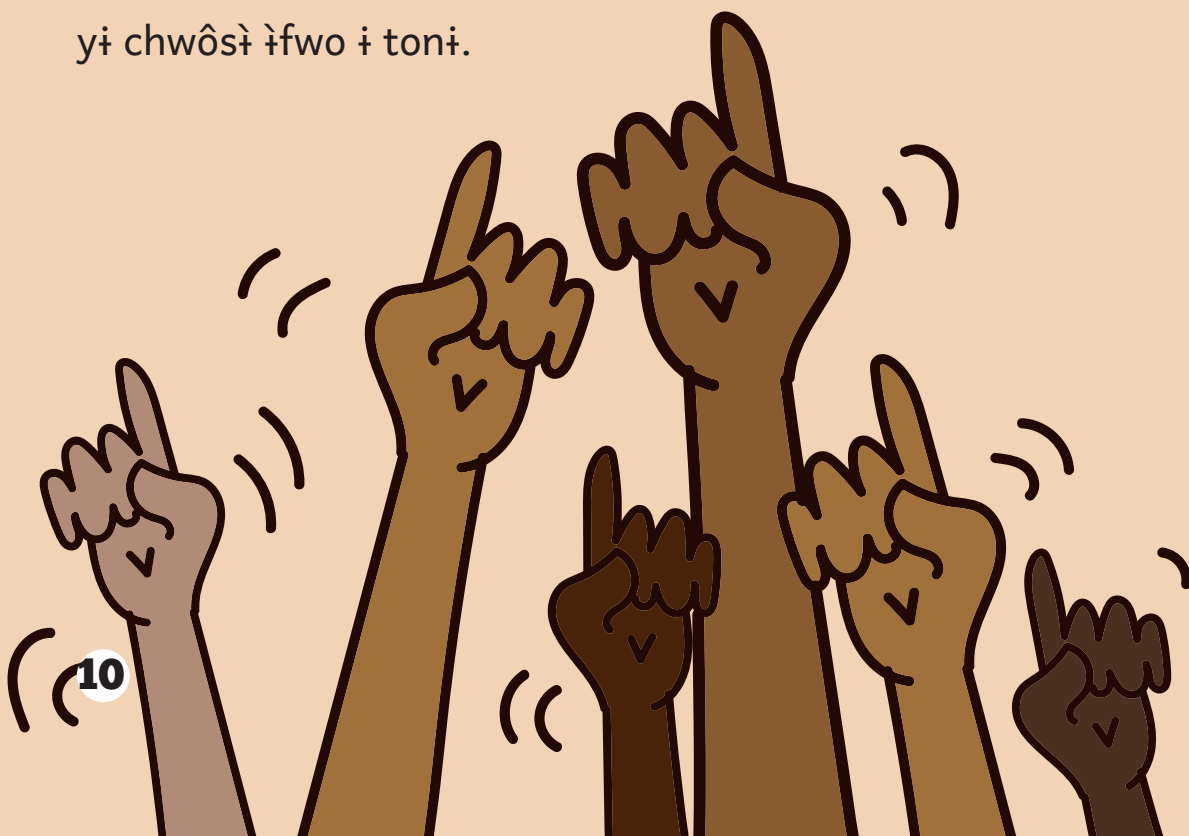
-Gh̄ès n̄n keli s̄i n̄a ȳn̄s̄i s̄u ÷wuȳn n̄i m̄u ÷n laynin̄f̄,
n̄i às̄u-à.

Wà n-s̄u wi ÷wuȳn va wà kà' a wà keli nkàys̄i.





Ghesìnà nìn keli si nà sù asonj a ghesìnà michi ìn jìm na ka kì
foe. Ifwo ì tofinì nìn jofà, mì tì ifwo ì chamtini dvê chwòsì
wu bebsì àsonj. Ka ghesìnà na nyvì chwòsì ìfwo ì tofinì,
yì chwòsì ìfwo ì tonì.





Ghesìnà nin sù ìwu ì ghesìnà ìlvi ta ghi fvè ikfìl.
Wà n-keli si nà keli mu nì àsu-à jæ nà wà su ìwu a jûŋ.
Fayti chye' ìwu, ikù, itsiyn, anta'nisi banji ìwu.





Ilinj i kà' a yi lzi isæ ngèsi iwu n̄ v̄. À ti iwo z̄i a wà n-keli si seli ngesi iwu. Si lèm ìnseyinsi na si na ghi n̄ ilayni. Ngè' m̄t̄ t̄kò'i n̄n dv̄f̄ chwòs̄t̄ a mbzi. Ifwo ì yini kæ si chem a nse ka wùl n̄fn̄ yi. Wà kæ si tunj gv̄isi iv̄t̄ a wà fanj t̄ jèl̄ ilinj.





Wà kæ si nà jêl keli ìzue a wa azue a wà na keli si m̀s azue.

Wà n-keli wi si m̀s azue a kùt ǹ v̀.

Ghes̀nà nin keli si nà m̀s àzue a ghes̀nà a aǹkàch̀if.

T̀eyn a ghes̀nà ma'ì aǹkàch̀if àteyn alè' ilìḡ. Wà se si kesi wa k̀ḡt̀i ìchv̀f va ǹ àbàs afo.

Bula t̀i, wà kesi

a nd̀m ìkœ ǹ v̀.

T̀eyn a ghes̀nà su ìwu.





Ëngè' kà' a m̀ leyti a ngùŋ ǹ ghes̀nà. Yi n-jôf wi si visi ifwo
i yini antêyǹ ndo ǹ ghes̀nà. Ghes̀nà na sũ ndzisi ilin̄.
Ghes̀nà na yês tì sũ kisi ndo ǹ ghes̀nà. Chùè kà' a yì zue
ingê' (ntùmbùyn). Ghes̀nà na sâŋ b̀làngîsi ghes̀nà, ndzisi
ikuyn ǹ m̀t̀lâs̀t̀ a chùè.

Cho' ìbũ' afyef ǹnchùè i
nì na afyef a zvitini-a
lzi a ndo.

