



Simolola Gape



Kedibone Tladi



Tshwarelo, o dirileng eng gompieno? Go omana Rre Motshwane. Mosimane yo o tla mpolaya ka pelo. O ntapisitse.





Tshwarelo ke ngwana wa mosimane. O na le dingwaga di le lesome-nne. O tlhoka tsebe. Ga ana maitseo. Rre Motshwane ke rraagwe Tshwarelo. Ga a sa itse gore a dire eng ka ngwana yo.



Baagi ba motse wa Tshwarang ba ne ba tennwe ke go tshwenya ga Tshwarelo. Ke ena ka fa, ke ena ka fale. Tshwarelo o utswa mae. Tshwarelo o utswa dikgogo. Ga go se se mo fetang.





O ne a na le tlhotlheletso e e maswe thata go ditsala tsa gagwe. O ne a ba dirisa dilo tse di maswe. O ne a bogisa bana ba bangwe, ebile a tshaba sekolo. E ne e le setlhokotsebe tota.



Bosigo bongwe, Tshwarelo o ile a ngweega mo nlong botlhe ba robotse. Ditsala tsa gagwe tse tharo, di ne di mo letile ka fa tlase ga setlhare.





Ena le ditsala tsa gagwe ba ile ba roba kgoro ya lesaka la dipodi. Ga nna le tlhakathakano mo lesakeng. Ba ne ba ikaeletse go rekisa podi e tshweu ya ga rraagwe.



Basimane ba leba podi e tshweu. Podi e tshweu ya tshabela kwa morago ga dipodi tse dingwe. Ba e kgorogela ba leka go e tshwara. Ba relela ba wa. Ba kgona go ema mme ba e lelekisa gape.





Ka kgoro ya lesaka e ne e robegile, dipodi tsa thula basimane, tsa betsega. Ya re basimane ba sa ntse ba kakaletse, dipodi tsoatlhe tsa tswa tsa sianela masimong a baagisane.



Basimane ba ile ba leka go thibela dipodi,
fela tsa senya thata. Ba ile ba kgona go
tshwara podi e tshweu ba e fitlha. Ba e fitlha
ka fa koloing ya kgale. Podi ya palelwa ke go
tshaba.





Fa rraagwe Tshwarelo a tsoga, kgoro ya lesaka e ne e atlhame, dipodi di ile. A tshwenyega thata. O ne a eme fa thoko ga kgoro e e robegileng, a sena puo. O ne a itse sentle modiri wa tiro e.



E rile Tshwarelo a bona rraagwe a
sulafaletswe, a itshwabela. A ya go tsaya
podi e tshweu kwa ba neng ba e fitlhile teng.
A kopa tshwarelo mme a tshepisa go siamisa
tshenyo e ba e dirileng.





Mo mesong, Tshwarelo le ditsala ba ya go batla dipodi tse dingwe. Ba ya go di batla kwa thabeng. Ba ile ba di fitlhela kwa godimo ga thaba. Ba di gapela gae ba tshogile.



Fa ba fitlha gae, ba ile ba siamisa kgoro ya lesaka. Ba busetsa dipodi ka fa lesakeng. Ba dira tse, ba tshogile thata. Ba ne ba ikwatlhaya ka se ba se dirileng.





Tshwarelo a batla leano. O ne a batla go
siamisa maitshwaro a gagwe mo motseng.
O ne a sa itumedise ke gore batho ga ba mo
rate. Tshwarelo a tlelwa ke kakanyo e ntle ya
go kokoanya batšha mo motseng.



Ba simolola mokgatlho wa go phephafatsa mo motseng. Ba dira ditshingwana tsa merogo. Fa merogo e gola ba e kotula. Ba e neela batho ba ba dikobo di khutshwane le magae a dikhutsana.

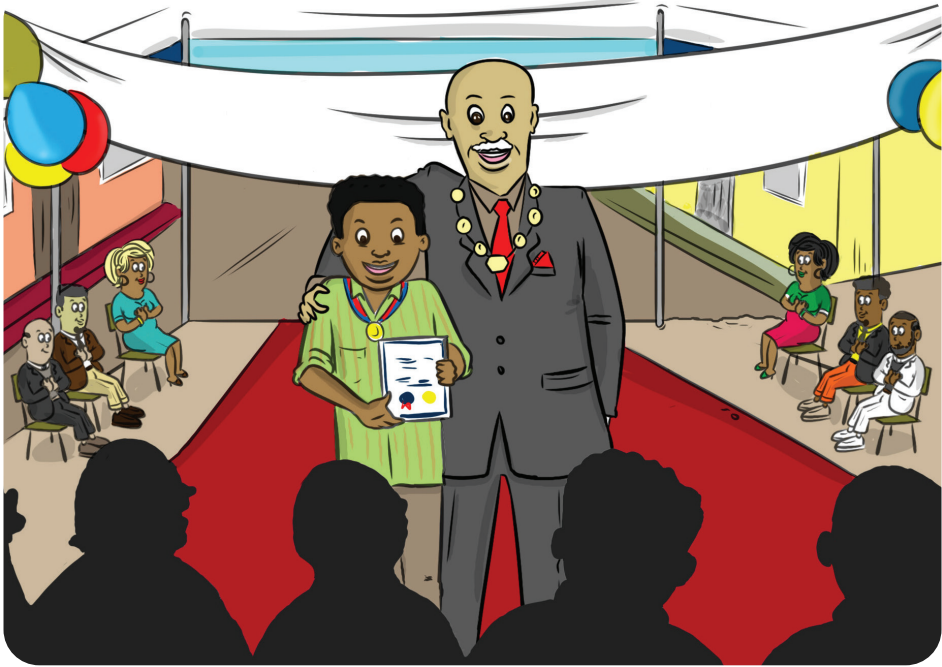




Baagi ba motse wa Tshwarang ba itumelela seo. Ba thusa ka didiriswa tse dingwe. Ditlhopha tsa oketsega. Batšha ba bangwe ba thusa kwa legaeng la batsofe.



Tshwarelo a fetsa nako e ntsi a na lebatšha. O ne a ba rotloetsa ka maitsholo a a siameng. Mo ngwageng o fitileng, Tshwarelo o ile a ikgapela sekgele sa go nna moeteledipele wa batšha.





Tshwarelo le motse otlhe ba ne ba itumelela sekgele seo le go fetoga ga gagwe. Kwa bofelong Tshwarelo ya nna sekao se se siameng go batšha botlhe.



Porojeke e e simolotsweng ke Tshwarelo e ntse e le teng le gompieno. Batšha ba aga ba gola ba e tlogela, ba bangwe ba tsena jalo jalo. Porojeke e, ke seikokotlelo sa motse wa Tshwarang.

