



Mathaithai a Lwalwa



Mpho Motlhodiemang



Munaka li dzula na vhana vhaḽo vhaḽanu
damuni ngei Lwamondo. Vhana vhaḽo vhaḽanu
vhane vha vha Lwanga, Lwashu, Lwawe,
Lwawa na Lwalwa vho vha vho naka. Vho vha
vha na mivhala yavhuḽi.



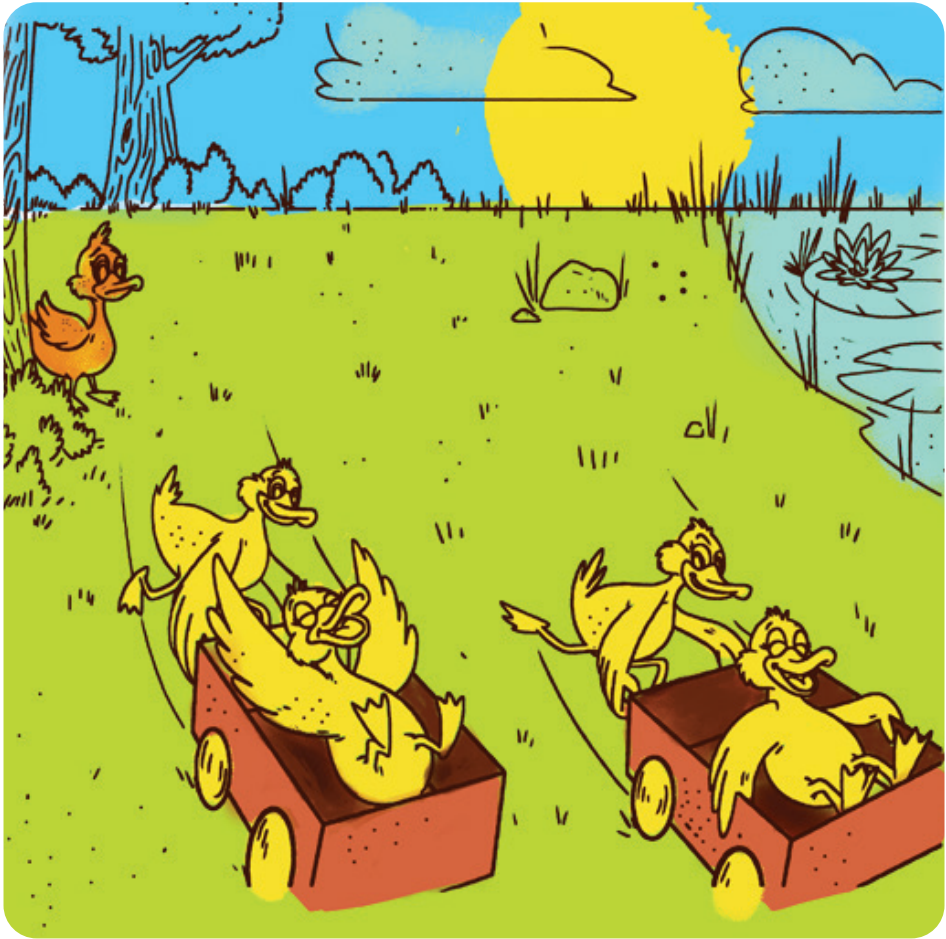


Naho zwo ralo, Lwalwa lo vha lo nakesa. Lo vha li na zwithoma zwe zwa vha zwi tshi li fhambanyisa kha mañwe.



Lunako lwaḽo lwo vha lu tshi vhangwa vivho
kha maḽwe. ḽo vha ḽi tshi ḽipfha ḽo thudzelwa
thungo.





O vha a sa tambi naḷo.

O vha a sa ḷi kungulusi kha tshigariki. Ḷo vha ḷi tshi ḷoḷa lufuno lwao.



O vha a sa tshovi naḽo baisigira. Hoḽhehoḽhe ḽo vha ḽi sa pangiwī.





Lwalwa lo vha li tshi dzula lo tungufhala. Lo vha li tshi a talela a tshi khou tamba, miṭodzi yaḽo i maṭoni.



Lwalwa lo thoma u tshova baisigira li lothe.
Lo vha li tshi khou ita mathaithai nga baisigira
ya lo, li tshi khou i tshova li songo farelela
maṅanga a baisigira. Haya mathaithai o kunga
maṅwe a da khalo.





Khaladzi aḷo ḷo mbo ḡi ima u tamba ḷa ḷalela
musi ḷi tshi khou ita maḷwe mathaithai. O vha
a tshi khou ḷi tama. Nga murahu a ḷi humbela
uri a a gudise.



A thoma u tamba na Lwalwa. Lwalwa ja thoma u vha sumbedza mathaithai maswa a u tshova baisigira.





U thoma leneḽo ḽuvha Lwalwa ḽo vha ḽo takala.
ḽo vha ḽi tshi vho tshova baisigira na khaladzi
dzaḽo.



Li sa athu kovhela, othe o sia zwigariki na dzibaisigira khunzikhunzini. O bambela othe a ya kha mme ao Munaka. Othe o vha o takalela mathaithai a Lwalwa.

