



Norho wa Rilaveta

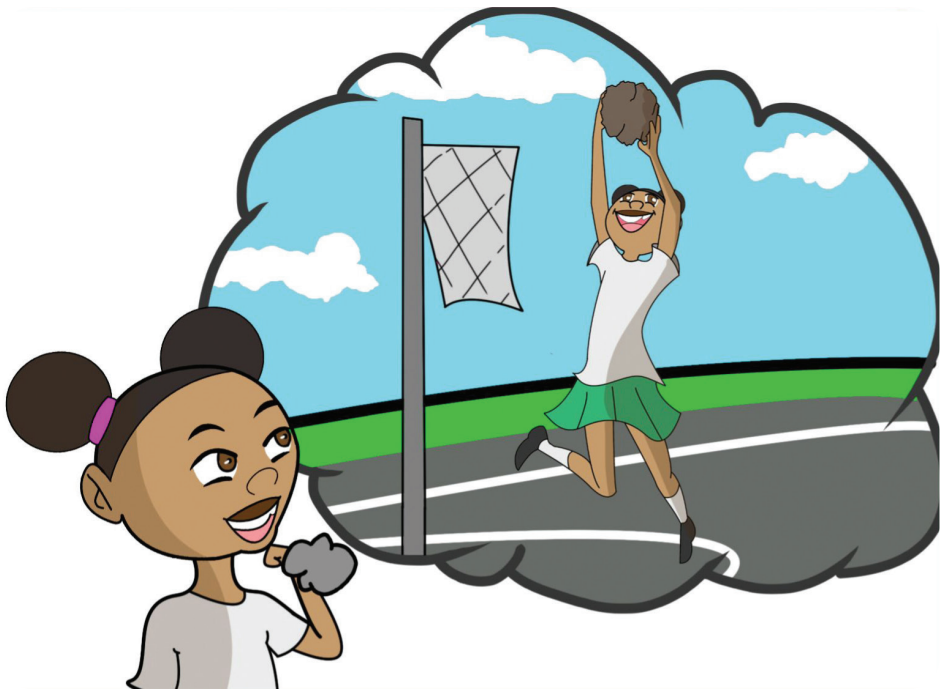


Yolisa Madolo





“Loko ndzi kula ndzi lava ku va nghwazi ya netibolo,” Rilaveta a ti byela yena n’winyi loko a ri ndleleni ya ku vuya ku suka erivaleni ra ntlangu wa netibolo. A ri karhi a tlulatlula a ri karhi a encenyeta leswi a swi voneke.





“Siku rin’wana ndzi ta va mutlangi wa netibolo,”
a byela mana wa yena.

“Migingiriko ya wena ku ta endla mani loko wena wa ha tlanga?”

A ku ri ntirho wa yena wa ku hlantswa swibye na ku kukula yindlu loko mana wa yena va endla migingiriko leyin’wani.



Rilaveta a ta kombela ku ya exikolweni hi Mugqivela ku ya vona matsambu, kambe manana na tatana wa yena a va tshamela ro ala. Siyani, boti wa Rilaveta, a rhandza bolo. Vatswari va yena a va nga n’wi aleli ku ya vona ntlangu.



Leswi a swi khunguvanyisa Rilaveta, hikuva a swi basile leswaku vutomi a byi olova eka vafana.

Na le xikolweni, a ku ri vanhwanyana lava a va kukula titlilasi ntsena.

“Xana ndzi nga endla yini leswaku vatswari va mina va ndzi pfumelela ndzi tlanga netibolo?”





Siku rin'wana, Rilaveta a ri karhi a bambisa na ku hoxahoxa bolo ya yena, u hlamarisiwile hi rito.

“U na talenta Rilaveta. Xana u nga tsakela ku va eka xipano xa netibolo?” ku vutisa Tatana Giyani, mudzaberi wa netibolo. “Ndzi ehleketa leswaku hi nga sungula xipano xa vanhwanyana lavatsongo lexi u nga tlangaka eka xona.”

Rilaveta u tlhelerile ekaya siku rona reriya a nyanyukile. A lava ku hatlisa a byela mana wa yena mahungu, kambe a ri na ntiyisiso wa leswaku a va nge n'wi yingiseli.



“Mudyondzisi wa mina u ri ndzi ta va mutlangi wa netibolo,” a vula hi rito ra le hansi loko va ri karhi va lalela.

“Ntlangu lowu mi ngo cukumeta bolo hala na hala?” ku vungunya boti wa yena, Siyani.

“U vulavula hi ku tlanga, xana u ta heta rini ku hlantswa swibye?” ku gungula manana.

A lahlekeriwa hi ntshembho hinkwawo.

Vusiku byebyiya, u yile a ya tlela a khunguvanyekile hikuva a switiva leswaku a nge pfumeleriwi ku tlanga ntlangu lowu a wu rhandza.





Ntlawa wa vanhwanyana lavatsongo wu endliwile, ku katsa na Rilaveta.



Siku rin'wana, loko va ha dyondza ku tlanga loko xikolo xi humile, mudyondzisi Giyani u lemukile leswaku Rilaveta u tsanile.

“Swi lo yini, Rilaveta, wa vabya xana?” a vutisa hi ku chuha.

“Vatswari va mina va ehleketa onge matsambu ya mina i ku tlangisa nkarhi. Va nge ndzi pfumeleli ndzi tlanga hi Muggjivela,” matihlo ya yena a ya ri karhi ya xiririka mihloti.

“Sweswo swa vava hikuva u nyikiwile. Kambe ndza tshemba leswaku vatswari va wena va ta ku pfumelela u tlanga loko vo ku vona u ri erivaleni,” ku vula mudyondzisi. “U nga vileli. Ndzi ta tsalela vatswari va wena papila, ndzi va kombela leswaku u tlanga.”

Marito yalawo ya n'wi nyikile ntshembho.



Vhiki rero Rilaveta a fika ekaya nkarhi wu n'wi siyile swinene hikuva a va ri karhi va lulamisela siku nkulu ra ntlangu. Vatswari va yena a va nga switivi leswaku u xirho xa xipano xa ntlangu wa netibolo.

Rilaveta u tshuxiwile hi papila leri mudyondzisi Giyani a nga tsalela manana na tatana, a n'wi kombelela mpfumelelo wa ku ya tlanga.

A lava ku hatla a fika kaya a ta komba mana wa yena papila, sweswi a ri ni ku tshemba leswaku a va nge n'wi aleli.







U fikile ekaya a veka bege ya yena ehansi ivi a nyika manana wa yena papila.

Mana wa yena u hlayile papila ivi a ku, “Kambe Rilaveta, hi vulavurile hi leswi eku sunguleni. Xana i mani a nga ta pfuneta la kaya? A ndzi se tshama ndzi vona nhwanyana wa lolo.”

“Manana, lowu a ko va ntlangu; i ntlangu wa netibolo. Na mudyondzisi wa mina u ri ndzi na nyiko.”

Ntshembho wu kamiwile eka yena. U yile a ya endla migingiriko ya yena ya ntolovelu, a tiyimiserile ku va a nga tluli ntlangu wa yena lowukulu lowu nga ta landzela.



Vatswari va Rilaveta va xiximile xirhambo xa xikolo. Va fikile ehofisini ya nhloko ya xikolo. Mudyondzisi u ngehenile loko vatswari va Rilaveta va ha ku tshama loko va heta ku hlamala timedali na tithirofi ta matsambo leti a ti ri ekamareni. Loko mudyondzisi Giyani a heta ku vulavula. Tatana wa Rilaveta u vutisile a ku, “Xana u ehleketa leswaku n’wana lontsongo a nga tlanga mintlangu ya nkoka yo tani exikolweni?”

“Nkarhi wa ku endla migingiriko u ta wu kuma kwihi? Hi n’wi tise xikolweni ku ta dyondza, ku nga ri ku tlanga,” ku vula Manana wa Rilaveta a nga tsakangi.

“Rilaveta u na nyiko. Ndzi ehleketa onge a nga mi hlamarisa. N’wi nyikeni nkarhi a mi komba.” Tatana Giyani a nga tshikanga ku ringeta ku ncica miehleketo ya vatswari.

Endzhaku ka swona hinkwaswo, Rilaveta a fanele ku ya yimela xikolo hi Mugqivela.







Hi mixo lowu a wu landzela manana u te, “A hi fambeni, leswaku hi nga siyiwi hi nkarhi.”

“Hi ya kwihi manana?” Rilaveta a vutisa a hlamarile. A ku ri Muggivela, naswona a amukerile leswaku u ta kayivela ntlangu.

“Hatlisa, Rilaveta!” ku huwelela tatana.

“Xana a wu tlangi ntlangu namuntlha?” ku vutisa mana wa yena.

Rilaveta a nyanyukile a lava ku ti tova ku vona leswaku a ngo lorha.

A va tsakile ebazini naswona a va yimbelela tinsimu ta ntsako. A tsakile swinene.



Rilaveta a lava ku komba vatswari va yena vuswikoti bya yena. A ku ta va ro sungula va n'wi vona a tlanga.

U tlange kahle. A vonakala a tijimiserile swinene ku tlula minkarhi leyin'wana.

A hatlisa na bolo. Vahlaleri va bonga, va huwelela na ku yimbelela:

Rilaveta i xihontlovila!

Rilaveta i xihontlovila!

Rilaveta i xihontlovila!

“I n'wananga loyi!” mana wa yena a ta byela un'wana na un'wana loyi a ta n'wi twa.

Vatswari va yena a va nga tshembi matihlo ya vona ya vona n'wana wa vona a ri karhi a tlanga kahle.

Nkarhi un'wana na un'wana loko a copeta vatswari va yena va ri karhi va n'wi tlangela, a ti twa a ri na matimba swinene.







Loko ntlangu wu herile, ntlawa wa vaseketeri wu n'wi khomile na ku n'wi tlakusela emoyeni va tlangela.

A yimisa mavoko, a ri karhi a n'wayitela.

Vahlaleri va tsutsuma na rivala ra mintlango va ri karhi va yimbela tinsimu ta ku hlula.

Rilaveta i xihontlovila!

Rilaveta i xihontlovila!

Rilaveta i xihontlovila!

Xihontlovila, xihontlovila!

Vateki va mahungu lava a va ri kona eka ntlangu lowu a va tsakisiwile hi matlangelo ya Rilaveta ya 'masingita' loko a hoxa bolo. A vitaniwa na 'mutlangi wa masingita' hikuva a ri lontsongo ku tlula vatlangi lavan'wana.

Vahlaleri a va hlamarisiwile. A swi tiva leswaku u ta hlawuriwa ku va eka xipano xa le henhla lexi nga ta tlanga ePitori.



“A ndzi nga switivi leswaku loko i ku u tlanga netibolo, n’wananga,” u vula leswiya, tatana wa yena a sungula mabulo loko va fika ekaya.

“Twanani papila leri ri ri hi ya ePitori. Hi ta va hi haha hi xihahampfhuka!” ku vula mana wa Rilaveta.



Siyani, na yena, a tsakele sesi wa yena. Ndyangu wu hlayerile nakambe mimfambo ya Rilaveta yo hlamarisa loko a ri erivaleni.

Rilaveta a tsakile ku vona vatswari va yena va tsakisiwile hi leswi a swi endlaka na leswi a tlangisaka xiswona, hinkwaswo leswi a swi navela.