

Setswalle sa nnete

Sepedi

Kgato

3c



Elsie Raboshakga



Ditlhaka tše diswa

tsw and kgw

Mantšu a poeletšo

tshw and ngw

Setswalle sa nnete

Sepedi

Kgato: 3C

ISBN: 978-1-77981-655-9

© 2023 Ulwazi Lwethu African Languages Literacy Project

Mongwadi: Elsie Raboshakga

Mofetoledi: Phinah Ncube

Moswantšhi: Nashika Latchram

Tlhagišo le Kalo: Rock Bottom Graphic & Design

Kgatišo ya mathomo 2023.

Setswalle sa nnete



Elsie Raboshakga

Makgwale le mpša ga gagwe Kgware ba
be ba le tseleng. Ba eya mabenkeleng.
Makgwale o be a nametše paesekela,
Kgware yona e tshetshetha kgauswi le yena.
Makgwale le Kgware ba thabetše go ba ka
ntle le go bona bobotse bja naga.

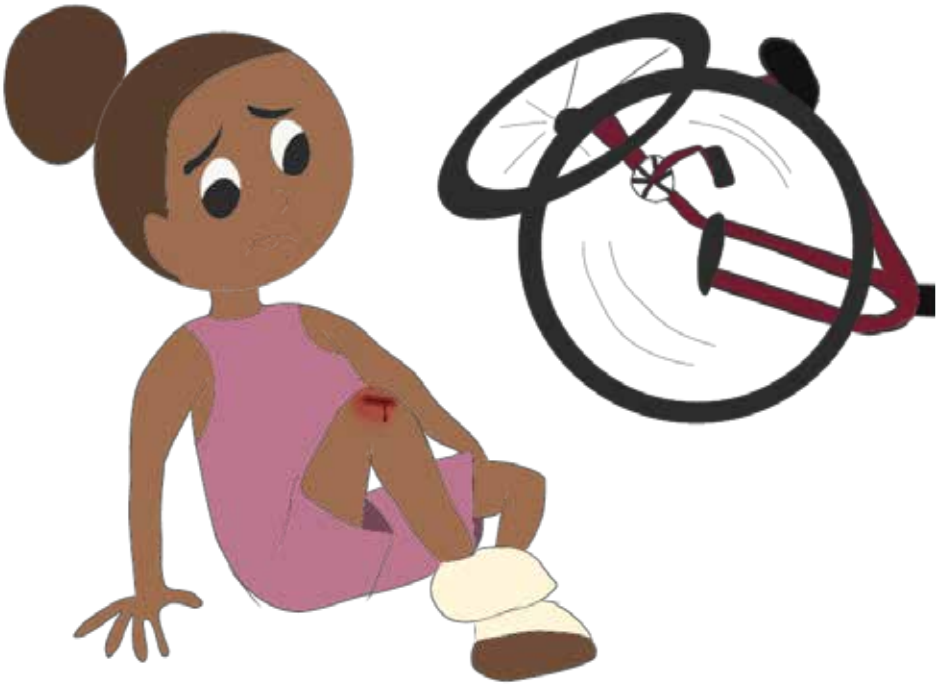




Makgwale le Kgware e be e le bagwera
ba mmapale. Ba be ba dira dilo kamoka
mmogo. Ba be ba phela ka mokgwa wo
letšatši le lengwe le le lengwe. Makgwale
o rata Kgware ka pelo ya gagwe kamoka.
Kgware le yena o rata Makgwale kudu.

Ba be ba ipshinne ka letšatši ba bonala ba thabile kudu go ba mmogo. Makgwale o be a tšama a lekeletša maoto a gagwe godimo ga paesekela mola Kgwara yona e ntšheditše leleme ka ntle ditsebe tša yona di bethwa ke moya. Manaka a paesekela a ile a thoma go kgehlakgehla. Ijoo! Ke e emiša bjang! Makgwale a thula letlapa a wela fase.

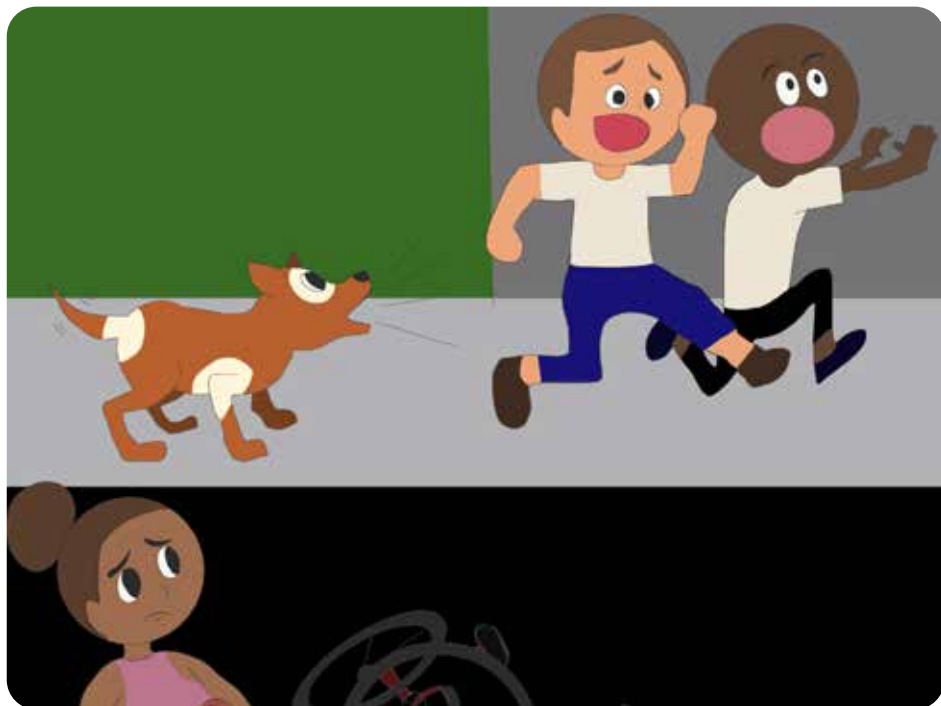




Paesekela yona ya wela kua kgojana le yena. Makgwale o gobetše letolo. O bonala a etšwa madi. Kgwara ya bona gore o kwa bohloko. Makgwale o palelwa ke go ema. Ijoo! Kgwara o mathateng. O tla thuša mogwera wa gagwe bjang?

Kwara ya bona bašemane, ya bogula e ba labile. A re tšhabe, mpša ke eo e tlo re loma. Bašemane ba tšhaba. Kgwara o mathateng. Kgwara e boela go Makgwale, ya mo dukuloga e dutše e bogola.





Makgwale o be a wetše ka ntle ga legora la motse wo mongwe. Kgwara a bogola! A bogola. Mong wa motse a bula lefasetere, a bona mpša e gobula. A e tšeiša phefo a tswalela lefasetere. Ijoo! Kgwara e tla thušwa ke mang? Ya boela gape go hlola Makgwale.

Kwara ya boela gape pele ga motse ola ya bogula, ya dira lešata le legolo. Mong wa motse a tšwa ka ngwakong a maketše mpša ya go gobula e sa fetše. A bula mojako gomme a bona ngwana a wetše fase. O ihlaganela go ya go yena.





Monna o ile a lekola ngwana gore a bone gore o gobetše kae. Monna a lemoga gore Makgwale o gobetše letolo. Ebile o tšwa madi. O goelesa mosadi wa gagwe gore a tliše lepokisana la go swara ditlabakelo tša thušo ya pele. O be a swere le sekotlelo sa meetse a go hlapa matsogo.

Kgwara e be dutše e ba dikologa e nyaka go bona gore molato ke eng. Ge mmona e tla ka mo le yona e a mo latela. Monna a lemoga gore gadi a Kgwara ga a emiše go tšwa. O be a swanetše gore a dire thušo ya pele. A napa a thoma ka pela pela.





Monna a tšea sekotlelo go mosadi a hlapa matsogo. A bula lepokisana. A apara ditlelafo. A nnetefatša gore makgwale o dutše gabotse o iketlile. Monna a bea mašela godimo ga ntho ya Makgwale gomme a gatelela gannyane.

Madi a tšwela pele go tšwa, mme monna a bea lešela le lengwe gape. A tšwela pele go gatelela ka menwana ya age godimo ga ditšhika gore madi a eme. A bea lešela le le hlwekilego godimo ga ntho. Ge madi a emišitše a bea le lengwe gape.





Monna a tswela pele go gatelela mešifa ka menwana. A beile lešila godimo ga ntho. A bea lešela le lengwe gape. A phagamišetša leoto la Magwale godimo gore madi a emiše go tšwa.

Ka morago ga nakwana, madi a emiSa go tšwa. Monna a hlapa matsogo gape, a iphumola. A hlwekiša ntho ka meets le sesepe. A tlotša sehlare sa go thibela ditwatši. A tšea mašela a mangwe a bofa ntho.





Nako ye kamoka Kgwara e be e dikolga Makwale. E tswikinya mosela e nyaka go bona gore go direga eng. E be e bogola e sa fetše e bontšha gore e kwela Makgwale bohloko. Makgwale o ba a kgona go bolela le yona kgafetša kgafetša. Monna a fetša go hlatswa ntho ya Makgwale

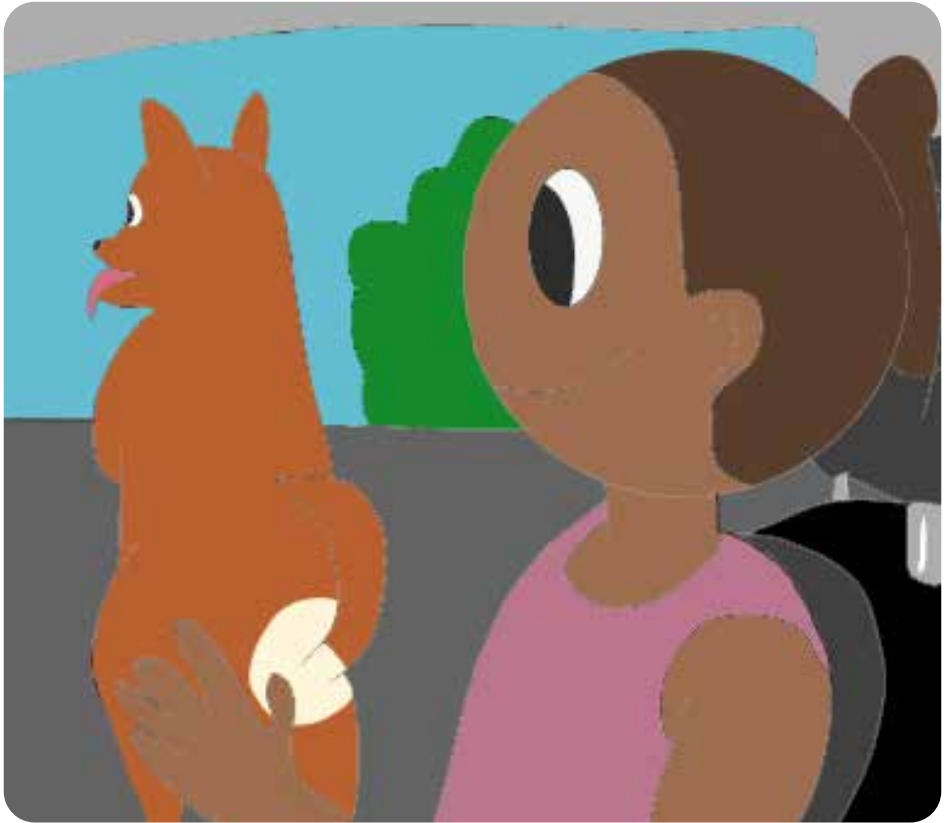
Batho ba be ba kgobokane go tla go bona gore go diragala eng. Monna a ga kgopela gore ba šuthe ba bethiše Makgwale moya. Monna a kgopela gore mosadi a iše ditlabakelo ka ntlong. Mosadi ge a boa ba thuša Mokgwale go emelela. Ba tsena ka lapeng gomme ba mo dudiša setulong.





Monna a botšiša Makgwale gore ga gabo ke kae. Makgwale a mmotša. O be a sa dule kgole. Makgwale a ba fa le dinomoro tša mmagwe tša mogala. Monna a leletša mmagwe mogala a mo hlaloletša gore go diragetšeng.

Batswadi ba Makwale ba be tshwenyegile ge ba bona a sa boe mabenkeleng. E be e se kgole le ga gabo. Monna a ithaopa go iša Makgwale gae. A mo tsenya ka sefatanageng sa gagwe sa bene. A nametša paesekele ya Makgwale ka morago ga bene. Kgwara yona ya dula kgauswi le Makgwale gomme ba leba gae.





Ba hwetša batswadi ba Makgwale ba eya godimo le fase ka ntle, ba tshwenyegile. Ba be ba nagana gore Makgwale o gobetše kudu. MmaMakgwale a thaba ge a bona bene e tseno ka sefero. A bona ka kgwara e ntšhitše mahlo mo lefasetereng.

Monna a fološa Makgwale le paesekela. Kgwara ya iphošetša ka ntle ya kitimela go MmaMakgwale. Nako ye kamoka be u dutše e gobula. Monna a hlalosešša batswadi ba Makgwale gore go diragetše eng. Ba ile ba leboga kudu ge a thušitše ngwana wa bona. Le Kgwara ba e phaphatha hlogo go e leboga.





Readers

Kgato 1

- Namune e nanana
- E ba bonolo Malebo
- Sebati le Segokgo
- Kamo o rata go penta
- Mollo
- Pokolo
- Lebile o a emaema
- Pula ya Semaka
- Go bala meropa
- Komelelo
- Yuna o gobetše
- Noga!
- Meriri e megolo
- Lerato la Gabo le Roro
- Di ka fofa?
- Bana ba go ba le mohola
- Sopo e bose
- Basetsana ke Badiši
- Yuna o maketše
- Jobe ga a robale
- Ba ka Polaseng
- Tate o tla boa neng?
- Lerato la mafahlana
- Jase e Fetogile

Kgato 2

- Tsatsa wa šedi
- Go seketša meetse
- Meetse a ka mo le ka mo
- Monyai wa mathaitai
- Šibelane sa Tinyiko
- Roko ya Mebalabala
- Tatso ya dijo tša baVenda
- Bula, Tswalela, Tšweletša
- Dieta tša Phuthi tše diswa
- Leseka la gauta
- Sebapadi sa Maemo
- Tšalatšala wa sengangele
- Kakanyo ye botse ya Mmira
- Dimpho
- Bolo e timetše
- Mmutla wa mahlašana

Kgato 3

- Sehlare sa Phodišo
- Kwena ya leswena
- Molemi Morweši le dikgabo
- Matwetwe le dithuthupiši
- Bose bja motepa
- Bophelo bja segwagwa
- Motswako o bohlokwa
- Mohlafi wa mogale
- Mothei wa dihlapa
- Ga ke rate merogo
- Ke tše kgolo go nna!
- Dipoo di a Itefeletša
- Mosetsana yo mabjoko
- Mehuta ya dinamelwa
- Seeta se se botse
- Dinose
- Bašimane ba bohlae
- Go fetoga
- O a hlobaela
- Setswalle sa nnete
- Bolwetši bja mpshikela

Kgato 4

- Phumo wa lethabo
- Ba bapala
- Molatladi wa Lerato
- Setšo sa baVenda
- Tumo ya ga Moorri ya phethagala
- Bolwetši bja dikolobe
- Ntombi o swara lehodu
- Pule o tiiša mmele
- Tate molaodi wa serapa sa diphoofole

Kgato 5

- Go thuša Rakgolo go fola
- Mae a Kgarebong a timela
- Mama Afrika, Miriam Makeba
- Kgaugelo o tseba nako
- Peu ya mehlolo
- Re etela lešoka la diphoofole
- Mehlae ya Afrika Borwa
- Toro ya ga Dimpho

ZENEX
FOUNDATION


MOLTENO
INSTITUTE FOR LANGUAGE AND LITERACY
EST. 1974



Ulwazi Lwethu ke projeke ye e tšweletšwago le go hwetša thušo ya mašelang go tšwa go Mokgatlo wa Zenex ka maikemišetšo a go tšweletša dingwalwa tšeo di tlo go šikinya maikutlo a babadi ba maleme a se Afrika. Maikemišetšo a projeke ye ke go ruta le go thekga bana ba mephato ya fase go bala ka kwišišo. Dingwalwa tše di ngwadilwe ka dipolelo tše senyane tša Afrika ka tirišanommogo le Molteno Institute for Language and Literacies, Nelson Mandela Institute for Education and Rural Development, Room to Read South Africa, le Saide. Methopo ka moka e tšweleditšwe e le “Open Education Resources” (OER).

Please visit our website to download the full copy of this reader:
ulwazilwethu.org.za



Creative Commons Attribution-
NonCommercial-NoDerivatives
(CC BY-NC-ND) 4.0
International Licence

Disclaimer: You are free to download and share this work as long as you attribute Zenex Foundation, but you may not change this work in any way or use it commercially.

