



# Moli na tikhirikete



**Thembisile Ndala**



Matimba na mbyana ya yena Moli va tshama  
na manana wa yena eJoni.

Matimba u rhandza Moli swinene!





Matimba na Moli va tlanga swin'we masiku hinkwawo.

Matimba u hoxa bolo naswona Moli wa yi landza!



Matimba u hlayisa Moli kahle.

Moli u na yindlu ya yena yo saseka leswaku  
a ta tshama a kufumerile na ku ka a nga  
tsakami.

Matimba u dyisa Moli na ku n'wi nyika mati  
masiku hinkwawo.

U hlambisa na ku buracha Moli minkarhi yo  
tala.







Hi siku ra ku rindzela lembe lerintshwa,  
Matimba na manana wa yena a va ri karhi va  
vona tikhirikete ehandle.

Moli a ri karhi a chava swinene pongo na  
timboni ta tikhirikete. U tumberile hi khetenisi.





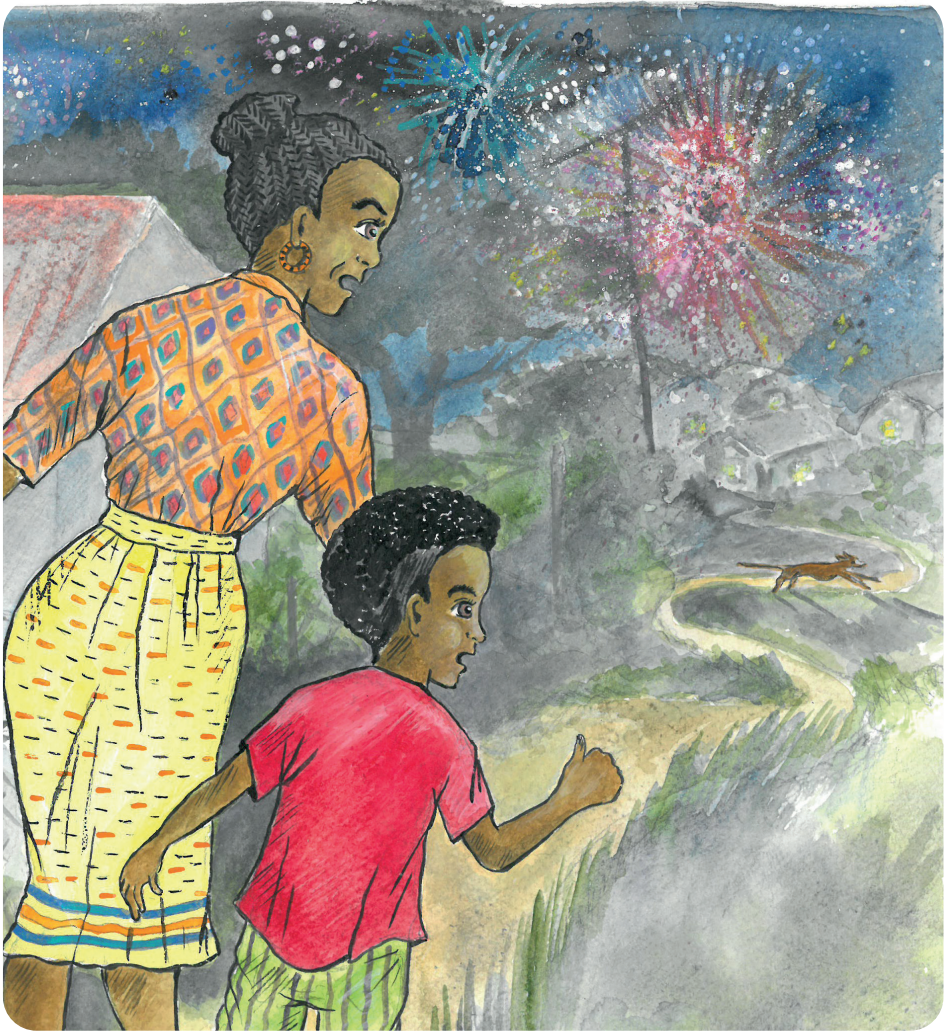


Hi xitshuketani ku twakarile pongo leyikulu yo  
**BULUKA!**

Moli u chuhile swinene, u tlurile a tsutsuma a  
huma endlwini.







“Vuya, Moli!” ku huwelela Matimba.

Kambe Moli u manyunukutile a huma egedeni. U tsutsumile hi patu ivi a nyamalala.



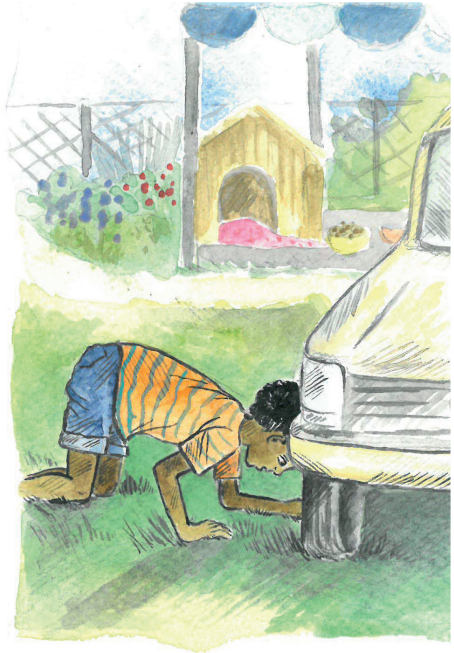
Hi siku leri landzelaka, Matimba u lavile Moli  
hinkwako.

U langutile enhoveni.

U langutile ehansi ka movha.

U langutile exitarateni.

Kambe Moli a nga ri kona.







Loko Matimba a ya eku etleleni a tsanile swinene.

U vukarhile xitlangisa xa yena xa mbyana na ku khongela leswaku Moli a vuyi hi ku hatlisa.







Matimba na manana wa yena va tekile xiboho xa ku endla tiphositara ku va pfuna ku kuma Moli.

Va vekile tiphositara emugangeni hinkwawo wa ka vona.



Kambe Moli a nga vuyanga.

Matimba a n'wi tsundzuka swinene.

“Xana Moli u kwihi?” a ti vutisa. “Ndzi navela onge a ngo vuya ekaya.”







Hi siku leri landzelaka, Matimba u twile ku vukula loku a nga ku tolovela.

U tsutsumerile ehandle. Moli hi luya!

Muakelani u n'wi kumile ivi a n'wi vuyisa ekaya.



Matimba na Moli a va tsakile ku va va ri swin'we nakambe.

“Tikhiriketa a ti kahle eka swifuwo,” ku vula Matimba.

“Huuuu!” ku pfumela Moli.

